

الأجوبة النموذجية

2017

جميع الأدوار

الأحياء

شبكة ملازمنا

www.mlazemna.com



الأجوية النموذجية

2017

الأحياء

الدور التمهيدي





ملاحظة : أجب عن خمسة أسئلة فقط ولكل سؤال ٢٠ درجة .

(١٢ درجة)

س١: (أ) عرّف أربعا مما يأتي :

الثالوس الأولي ، النفوذية ، الأيض الخلوي ، الخلايا البينية ، التهجين الأحادي .

(٤ درجات)

(ب) ما أسس نظرية دارون وولاس ؟ عددها .

(٤ درجات)

(ج) ارسم مع التأشير على الأجزاء واحداً مما يأتي :

(١) تركيب المايوتوكندريا (٢) أريمة الرّميح

(٨ درجات)

س٢: (أ) املأ الفراغات لأربع من العبارات الآتية :

(١) تتكون النطف في والتي تتألف من عدد كبير من

(٢) يدعى جهاز كولجي في الخلايا النباتية والذي يقوم

(٣) يوجد نوعان من الخلايا السكرنكيميية هما و

(٤) تقسم الصخور التي تكوّن القشرة الأرضية إلى نوعين هما و

(٥) الطراز الوراثي للأزهار البيضاء في البزاليا وفي حنك السبع

(٨ درجات)

(ب) ما وظيفة أربعا مما يأتي ؟

الجسيم الحركي ، النسيج المرستيمي القمي ، الأقراص البينية ، الخلية البلازمية ، إنزيم بلمرة DNA

(٤ درجات)

(ج) يتم تشخيص الأمراض الوراثية بطريقتين ، اذكرهما .

(١٢ درجة)

س٣: (أ) قارن بين : (أجب عن اثنين فقط)

(١) التخمر الكحولي والتخمر اللبني .

(٣) الصفيحات الدموية والخلايا الخثرية .

(٨ درجات)

(ب) عيّن موقع أربعا مما يأتي :

النسيج المخاطاني ، جسر الاقتران ، دقائق كبا ، الجسيم الطرفي ، مبايض دودة الأرض .

(١٢ درجة)

س٤: (أ) علل أربعا مما يأتي :

(١) اختيار مندل لنبات البزاليا في تجاربه .

(٢) يطلق على العضلات الهيكلية بالعضلات المخططة .

(٣) نواة السويداء ثلاثية المجموعة الكروموسومية .

(٤) التلقيح الخلطي أكثر أهمية من التلقيح الذاتي .

(٥) ينتج الأناناس ثمار عذري بصورة طبيعية .

(٨ درجات)

(ب) ارسم مع التأشير نسيج ظهاري عمودي مطبق كاذب مهذب .

س٥: (أ) رجل تسلسل ولادته الأول في العائلة ذو مجموعة Rh^+ كان والده Rh^+ أيضاً ولكن والدته Rh^- تزوج هذا

الرجل من امرأة ذات Rh^+ ولكن والدها كان Rh^- ، تنبأ بمجموعة الدم Rh لأولاده الناتجين مع بيان عدد

(١٢ درجة)

الأولاد الذين سوف لا يصابون بمرض اليرقان .

(٨ درجات)

(ب) ما التركيب الكيماوي لأربع مما يأتي ؟

الغشاء البلازمي ، الجدار الخلوي ، النوية ، السايوتوبلازم ، الحامض البايروفي .

(١٠ درجة)

س٦: (أ) ما الصعوبات التي تواجه الباحث في مجال تطبيق الوراثة على الإنسان ؟

(٦ درجات)

(ب) أجب عن واحد مما يأتي :

(١) عدد أجزاء المدقة واذكر وظيفة كل منها .

(٢) عدد أنواع RNA واذكر وظيفة كل منها .

(٤ درجات)

(ج) ما مميزات بيضة الرّميح ؟



التسهيدي / الدور

الأجوبة النموذجية للدراسة الإعدادية للعام الدراسي ٢٠١٦ / ٢٠١٧

العلمي / الفرع

الأصيا

اسم المادة :

جواب السؤال (الأول) الفرع (٢)

الدرجة	الصفحة	السؤال	الجواب النموذجي	الدرجة
١٢ درجة	١٤	عرف أربعاً مما يأتي : الثالوث الأولي لم تركيب قلب السهل أفرج حمل الأريثيوم	وهي كفاضة المشيحية، لاثوية وإل شريد يوم وهي كفاضة المشيحية الذرية وينمو من طرفه المديب أمشياه كذور ونيشامند نحو وانبات، الأواني في سرخيات.	٣ درجة
	١٤	ملاحظة / إذا لم يذ كر الطالب يلتنا فيعطه درجة كالد.	التقودية / هي ظاهرة تبادل المواد بين كلية ومحيطها عبر الغشاء البلازمي.	
	٢٠	الديهن ككولون / هو مجموع الحولات الكيمائية التي تحدث في كلية بحاسة الأثرينات في كلية وتتضمن عملية الهدم وعن طريقها تتحلل المواد وعملية البناء والبناء طريقاً تبين النواتج الجديدة.		

الدور / التمهيد

الأجوبة النموذجية للدراسة الإعدادية للعام الدراسي ٢٠١٦ / ٢٠١٧

الفرع / العلمي

اسم المادة : الأحياء

جواب السؤال (الأول) الفرع (٢)

السؤال	الصفحة	الجواب	الدرجة
	١٧٧ ص	<p>الخلايا البينية / وهي خلايا غير متمايزة تجلت أنتمايز لتكوين أي نوع من الخلايا عند الحاجة وتوجد في جدار بسم الهيدرا .</p>	
	١٩٧ ص	<p>التأجين الأحادي / هو تهجين وراثي بين فردين ويتضمن زوج من الصفات المستفادة التي ترجع إلى نفس الموقع الوراثي مثل (aa X AA) وبذلك فهو يكتف عن كيفية انتقال طرز هذه الصفات غير الأحيال .</p>	



الدور / التمهيدي

الاجتوبة النموذجية للدراسة الإعدادية للعام الدراسي ٢٠١٦ / ٢٠١٧

الفرع / العلم

الأحياء

اسم المادة :

جواب السؤال (الأول) الفرع ()

الدرجة	الصفحة	السؤال	الجواب النموذجي	الدرجة
٤	٢٧٧		<p>ما أسس نظرية دارون وولاس؟ عدها</p> <p>١- التغيرات</p> <p>٢- القدرة الكامنة من التكاثر</p> <p>٣- الصراع من أجل البقاء</p> <p>٤- الانتخاب الطبيعي</p>	٤

درجات
تمهيد
نصف
درج
واحد



الدور / ١ / المصدي

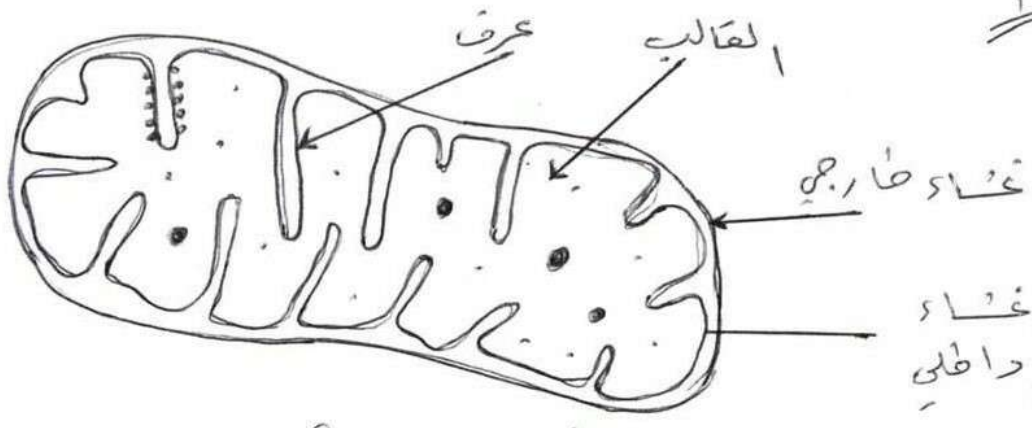
الأجوبة النموذجية للدراسة الإعدادية للعام الدراسي ٢٠١٦ / ٢٠١٧

الفرع / العلمي /

اسم المادة : الاصباغ

جواب السؤال (الاول) الفرع (ج)

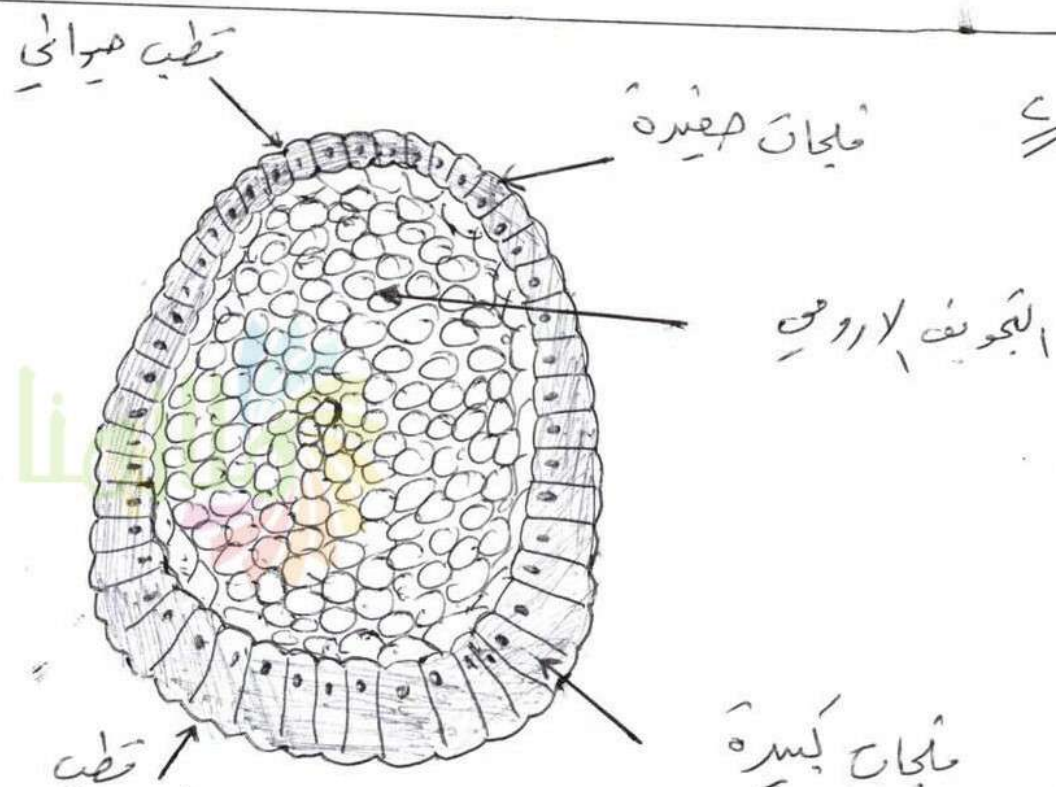
السؤال الصفحة الجواب والتمهات واذ جي الدرجة



« محل خضير للماتير كوشريا »

الدرجة
التمهات
الاصباغ

السؤال
الاول
فرج
١



« الاصباغ في ارض »

الدرجة
التمهات
الاصباغ
ويكتفبه
تطب هوائي

السؤال
الاول
فرج
٢

الدور / التمهيد

الأجوبة النموذجية للدراسة الإعدادية للعام الدراسي ٢٠١٦ / ٢٠١٧

الفرع / العالقي

اسم المادة : الأعمار

جواب السؤال (الثاني) الفرع (٢)

الدرجة	الصفحة	السؤال	الجواب النموذجي
٨ درجات	٥٦	١- املأ الفراغات بأربع من إشارات الإجابة : ١- كضية ه نبييات منوية	١- املأ الفراغات بأربع من إشارات الإجابة : ١- كضية ه نبييات منوية
كل نقطة	٥٧	٢- الألياف ه خلايا الصخرية (الكجرية)	٢- الألياف ه خلايا الصخرية (الكجرية)
درجات	٥٨	٣- الألياف ه خلايا الصخرية (الكجرية)	٣- الألياف ه خلايا الصخرية (الكجرية)
كل نقطة	٥٩	٤- النارية ه الرسوية	٤- النارية ه الرسوية
درجات	٦٠	٥- الألياف ه خلايا الصخرية (الكجرية)	٥- الألياف ه خلايا الصخرية (الكجرية)
كل نقطة	٦١	٦- الألياف ه خلايا الصخرية (الكجرية)	٦- الألياف ه خلايا الصخرية (الكجرية)
درجات	٦٢	٧- الألياف ه خلايا الصخرية (الكجرية)	٧- الألياف ه خلايا الصخرية (الكجرية)
كل نقطة	٦٣	٨- الألياف ه خلايا الصخرية (الكجرية)	٨- الألياف ه خلايا الصخرية (الكجرية)
درجات	٦٤	٩- الألياف ه خلايا الصخرية (الكجرية)	٩- الألياف ه خلايا الصخرية (الكجرية)
كل نقطة	٦٥	١٠- الألياف ه خلايا الصخرية (الكجرية)	١٠- الألياف ه خلايا الصخرية (الكجرية)
درجات	٦٦	١١- الألياف ه خلايا الصخرية (الكجرية)	١١- الألياف ه خلايا الصخرية (الكجرية)
كل نقطة	٦٧	١٢- الألياف ه خلايا الصخرية (الكجرية)	١٢- الألياف ه خلايا الصخرية (الكجرية)
درجات	٦٨	١٣- الألياف ه خلايا الصخرية (الكجرية)	١٣- الألياف ه خلايا الصخرية (الكجرية)
كل نقطة	٦٩	١٤- الألياف ه خلايا الصخرية (الكجرية)	١٤- الألياف ه خلايا الصخرية (الكجرية)
درجات	٧٠	١٥- الألياف ه خلايا الصخرية (الكجرية)	١٥- الألياف ه خلايا الصخرية (الكجرية)
كل نقطة	٧١	١٦- الألياف ه خلايا الصخرية (الكجرية)	١٦- الألياف ه خلايا الصخرية (الكجرية)
درجات	٧٢	١٧- الألياف ه خلايا الصخرية (الكجرية)	١٧- الألياف ه خلايا الصخرية (الكجرية)
كل نقطة	٧٣	١٨- الألياف ه خلايا الصخرية (الكجرية)	١٨- الألياف ه خلايا الصخرية (الكجرية)
درجات	٧٤	١٩- الألياف ه خلايا الصخرية (الكجرية)	١٩- الألياف ه خلايا الصخرية (الكجرية)
كل نقطة	٧٥	٢٠- الألياف ه خلايا الصخرية (الكجرية)	٢٠- الألياف ه خلايا الصخرية (الكجرية)
درجات	٧٦	٢١- الألياف ه خلايا الصخرية (الكجرية)	٢١- الألياف ه خلايا الصخرية (الكجرية)
كل نقطة	٧٧	٢٢- الألياف ه خلايا الصخرية (الكجرية)	٢٢- الألياف ه خلايا الصخرية (الكجرية)
درجات	٧٨	٢٣- الألياف ه خلايا الصخرية (الكجرية)	٢٣- الألياف ه خلايا الصخرية (الكجرية)
كل نقطة	٧٩	٢٤- الألياف ه خلايا الصخرية (الكجرية)	٢٤- الألياف ه خلايا الصخرية (الكجرية)
درجات	٨٠	٢٥- الألياف ه خلايا الصخرية (الكجرية)	٢٥- الألياف ه خلايا الصخرية (الكجرية)
كل نقطة	٨١	٢٦- الألياف ه خلايا الصخرية (الكجرية)	٢٦- الألياف ه خلايا الصخرية (الكجرية)
درجات	٨٢	٢٧- الألياف ه خلايا الصخرية (الكجرية)	٢٧- الألياف ه خلايا الصخرية (الكجرية)
كل نقطة	٨٣	٢٨- الألياف ه خلايا الصخرية (الكجرية)	٢٨- الألياف ه خلايا الصخرية (الكجرية)
درجات	٨٤	٢٩- الألياف ه خلايا الصخرية (الكجرية)	٢٩- الألياف ه خلايا الصخرية (الكجرية)
كل نقطة	٨٥	٣٠- الألياف ه خلايا الصخرية (الكجرية)	٣٠- الألياف ه خلايا الصخرية (الكجرية)
درجات	٨٦	٣١- الألياف ه خلايا الصخرية (الكجرية)	٣١- الألياف ه خلايا الصخرية (الكجرية)
كل نقطة	٨٧	٣٢- الألياف ه خلايا الصخرية (الكجرية)	٣٢- الألياف ه خلايا الصخرية (الكجرية)
درجات	٨٨	٣٣- الألياف ه خلايا الصخرية (الكجرية)	٣٣- الألياف ه خلايا الصخرية (الكجرية)
كل نقطة	٨٩	٣٤- الألياف ه خلايا الصخرية (الكجرية)	٣٤- الألياف ه خلايا الصخرية (الكجرية)
درجات	٩٠	٣٥- الألياف ه خلايا الصخرية (الكجرية)	٣٥- الألياف ه خلايا الصخرية (الكجرية)
كل نقطة	٩١	٣٦- الألياف ه خلايا الصخرية (الكجرية)	٣٦- الألياف ه خلايا الصخرية (الكجرية)
درجات	٩٢	٣٧- الألياف ه خلايا الصخرية (الكجرية)	٣٧- الألياف ه خلايا الصخرية (الكجرية)
كل نقطة	٩٣	٣٨- الألياف ه خلايا الصخرية (الكجرية)	٣٨- الألياف ه خلايا الصخرية (الكجرية)
درجات	٩٤	٣٩- الألياف ه خلايا الصخرية (الكجرية)	٣٩- الألياف ه خلايا الصخرية (الكجرية)
كل نقطة	٩٥	٤٠- الألياف ه خلايا الصخرية (الكجرية)	٤٠- الألياف ه خلايا الصخرية (الكجرية)
درجات	٩٦	٤١- الألياف ه خلايا الصخرية (الكجرية)	٤١- الألياف ه خلايا الصخرية (الكجرية)
كل نقطة	٩٧	٤٢- الألياف ه خلايا الصخرية (الكجرية)	٤٢- الألياف ه خلايا الصخرية (الكجرية)
درجات	٩٨	٤٣- الألياف ه خلايا الصخرية (الكجرية)	٤٣- الألياف ه خلايا الصخرية (الكجرية)
كل نقطة	٩٩	٤٤- الألياف ه خلايا الصخرية (الكجرية)	٤٤- الألياف ه خلايا الصخرية (الكجرية)
درجات	١٠٠	٤٥- الألياف ه خلايا الصخرية (الكجرية)	٤٥- الألياف ه خلايا الصخرية (الكجرية)

ملاحظة / اذا افتر الطالب أي حرف غير (ر) للبرالي يُعبر الجواب محبياً .

الدور / التمهيدية

الأجوبة النموذجية للدراسة الإعدادية للعام الدراسي ٢٠١٦ / ٢٠١٧

الفرع / العالسي

اسم المادة : الأحياء

جواب السؤال (الثاني) الفرع (ب)

السؤال	الصفحة	الجواب النموذجي	الدرجة
		ما وظيفة أربعاً مما يأتي ؟ الوظيفة	
١- كيم كركي	٥١	له دور مهم في مرنة الأهداب والإكواط	درجات
٢- لينين لينين لينين	٥٢	الخوف في قسم الكبد ولسان	نقطة
٣- كرامه لينينية	٥٣	تربط ألياف العقلة العكسية بعضها ببعض	درجات
٤- اخلية البلازمية	٥٤	تكوين الأضام بلهارة وتكعب دوراً مهماً في حماية كيم من الأضامات .	
٥- إنزيم باكرة DNA	٥٥	يقوم بإضافة نيوكليوتيدات متممة موجودة داخل النواة إلى كل من السلسلتين الأماميتين .	

الدور / السهل

الاجوبية النموذجية للدراسة الإعدادية للعام الدراسي ٢٠١٦ / ٢٠١٧

الفرع / العلي

الأصبار

اسم المادة : _____

جواب السؤال (الثاني) الفرع (ح)

السؤال	الصفحة	الجواب	الدرجة
--------	--------	--------	--------

تشخيص الأمراض الوراثية

١٥٥

١- طريقة بزل السائل الأمنيوسي أو السلوك (الرحم)

٢- طريقة فحص الحملات الكوروسونية الواقعة في بطانة الرحم .

٤ درجات
كل نقطة
درجتان

الدور / الشهرية

الأجوبة النموذجية للدراسة الإعدادية للعام الدراسي ٢٠١٦ / ٢٠١٧

الفرع / العاكس

الأحياء

اسم المادة :

جواب السؤال (الثالث) الفرع (٢)

الدرجة	الصفحة	السؤال	الجواب النموذجي	الدرجة
١٢ درجات	٢١ ٢٢	عارة سين (اجب عن اسئ فقط) ١- التخمير الكموي والتخمير اللبني	التخمير اللبني	١٢
مقارنة			١- يحصل في بعض انواع البكتريا والعفلات	
٦ درجات			٢- يحدث في البكتريا اللاهوائية	
يكتسب			٣- يحدث في البكتريا اللاهوائية	
تتلا			٤- يحدث في البكتريا اللاهوائية	
			٥- يحدث في البكتريا اللاهوائية	
			٦- يحدث في البكتريا اللاهوائية	
			٧- يحدث في البكتريا اللاهوائية	
			٨- يحدث في البكتريا اللاهوائية	
			٩- يحدث في البكتريا اللاهوائية	
			١٠- يحدث في البكتريا اللاهوائية	
			١١- يحدث في البكتريا اللاهوائية	
			١٢- يحدث في البكتريا اللاهوائية	

الدور / التمهيد

الأجوبة النموذجية للدراسة الإعدادية للعام الدراسي ٢٠١٦ / ٢٠١٧

الفرع / العلمي

الأصيار

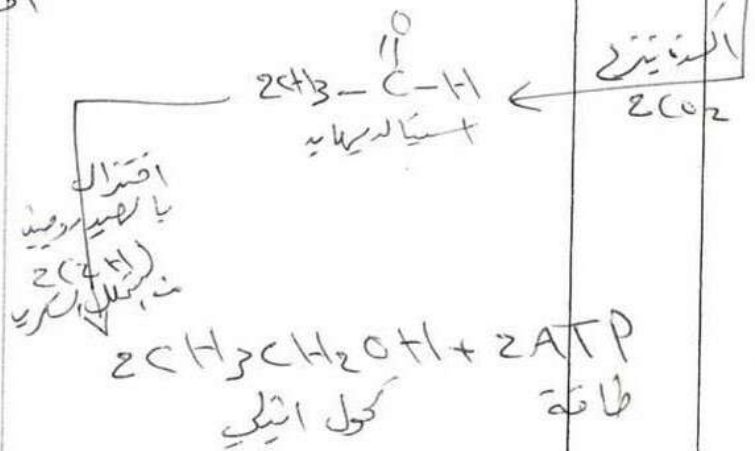
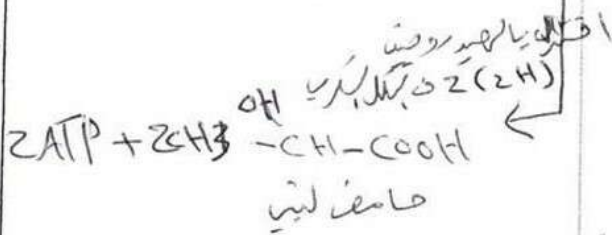
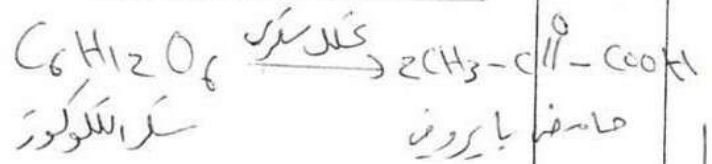
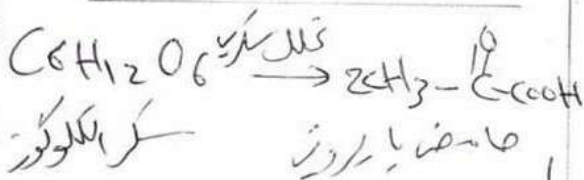
اسم المادة :

جواب السؤال (الثالث) الفرع (٢)

السؤال الصفحة الجواب النموذجي الدرجة

التخمير اللبني

التخمير الكحولي



ملاحظة / اذا لم يذكر المعادلة يعتبر جوابية كاملاً
 أو جاري بالمعادلات يعتبر جواب صحيحاً

الدور / التمهيدي

الأجوبة النموذجية للدراسة الإعدادية للعام الدراسي ٢٠١٧ / ٢٠١٦

الفرع / العلكي

الأصيار

اسم المادة :

جواب السؤال (الثالث) الفرع (٢)

السؤال	الصفحة	الجواب النموذجي	الدرجة
	٥٦٦ ٥٦٧	١-٢-٣ الأدينين واليوراسيل الأدينين	
١- تتسمى إن اليبورينات		١- ينتمي إلى البريميدينات	١
٢- يوجد في كلاهما		٢- يوجد فقط في RNA	٢
٣- يتكون من الكربون والهيدروجين والأكسجين		٢- يتكون من الكربون والهيدروجين والأكسجين بالإضافة إلى الكاربون والهيدروجين والأكسجين	١
٤- يرتبط بالثايمين في طريق اهرين هيدروجين		٤- يرتبط مع الأدينين ياهرين هيدروجين فقط RNA A=U	١
٥- قاعدة نتروجينية مؤلفة من حلقتين		٥- قاعدة نتروجينية مؤلفة من حلقتين واحدة	١

الدور / التمهيدي
الفرع / العلمي

٢٠١٦ / ٢٠١٧ للعام الدراسي

الأصيار : اسم المادة

جواب السؤال (الثالث) الفرع (٢)

الدرجة	الصفحة	السؤال	الجواب النموذجي
١٠	١٤	٢- الصفقيات الدموية وخلايا أكثرية الصفقيات الدموية	١- خلايا مغزلية بشكل أكبر حجماً
١٠	١٤	١- قرص كروية أو بيضوية مغزلة الحجم	١- خلايا مغزلية بشكل أكبر حجماً
١٠	١٤	٢- خالية من النواة	٢- تحتوي على نواة
١٠	١٤	٤- توجد في دم الثدييات	٤- توجد في دم الفقريات لإوطأ من سلك التطور مثل (الطيور والبرمائيات)
١٠	١٤	٥- وظيفتها حررا نزيه ثروميوبلاستين الذي يلعب دورا مهما في عملية تحشر الدم وتحتوي أيضا على البروتين الذي يساهم في تطور الادوية الدموية المغزلة -	٥- يعتقد انها تشابه الصفقيات الدموية في الوظيفة

الدور / الأول

الأجوبة النموذجية للدراسة الإعدادية للعام الدراسي ٢٠١٧ / ٢٠١٦

الفرع / العلمي

اسم المادة : الأحياء

جواب السؤال (س) الفرع (ب)

السؤال	الصفحة	الجواب النموذجي	الدرجة
س٣	١٢٣	<p>كبي موقع أربعاً هابل :-</p> <p>١- السنجح المنطاني : الحبل السري ٢- سد الأقرن : يقع بين التلبه المعطيه والمستلمه</p> <p>٣- دقائق كايا : يقع في سايتوبلازم البرامسيوم القاتل KK, k_k</p> <p>٤- الجسيم الطرفي : يقع في القبعه الرأسه للنطفه عند الحافه الاماميه لرأس النطفه</p> <p>٥- مبايض دورة الارض : تقع في الكلقه الجسيمه ١٣</p>	٨ درجات لكل واحد درجتان

الدور / التمهيدى

الأجوبة النموذجية للدراسة الإعدادية للعام الدراسي ٢٠١٦ / ٢٠١٧

الفرع / العامي

اسم المادة : اللاهجات -----

جواب السؤال (الرابع) الفرع (٢)

الدرجة	نوع الجواب	الجم	الصفحة	السؤال
١٢	لغة	علا أرباً مما يأتي .	١٩٤ ص	٤
١٢	لغة	٨-١ - وذلك لأنه يشتم بتغايره الجوانب وشرته على لغة برسولة - وفاليتية للتزجيز بصوره أهلنا عليه .	٧٨ ص	٤
١٢	لغة	٢- وذلك لأن الليف بفضل برسولي يتغير بتعطيل عرضي نظرية ضالقة غامقة زمانة .	١١٢ ص	٢
١٢	لغة	٢- وذلك لأنها تستخرج من أثار لغات تخلية لذكرية إنانية مع استراتيج التقليدية تتكون تدريجية المحررة كدروسية .	١١٢ ص	٤
١٢	لغة	٤- لأن إتمام ناتجة من التلخيص الحلي تكون أليهما والتردد واسع مؤامنت إتمام ناتجة من التلخيص الذاتي .	١١٦ ص	٥
١٢	لغة	٥- وذلك لأن مبادئها هذا إبان ذات محتويات هور موفى عالي .		



الدور / التمهيد

الأجوبة النموذجية للدراسة الإعدادية للعام الدراسي ٢٠١٧ / ٢٠١٦

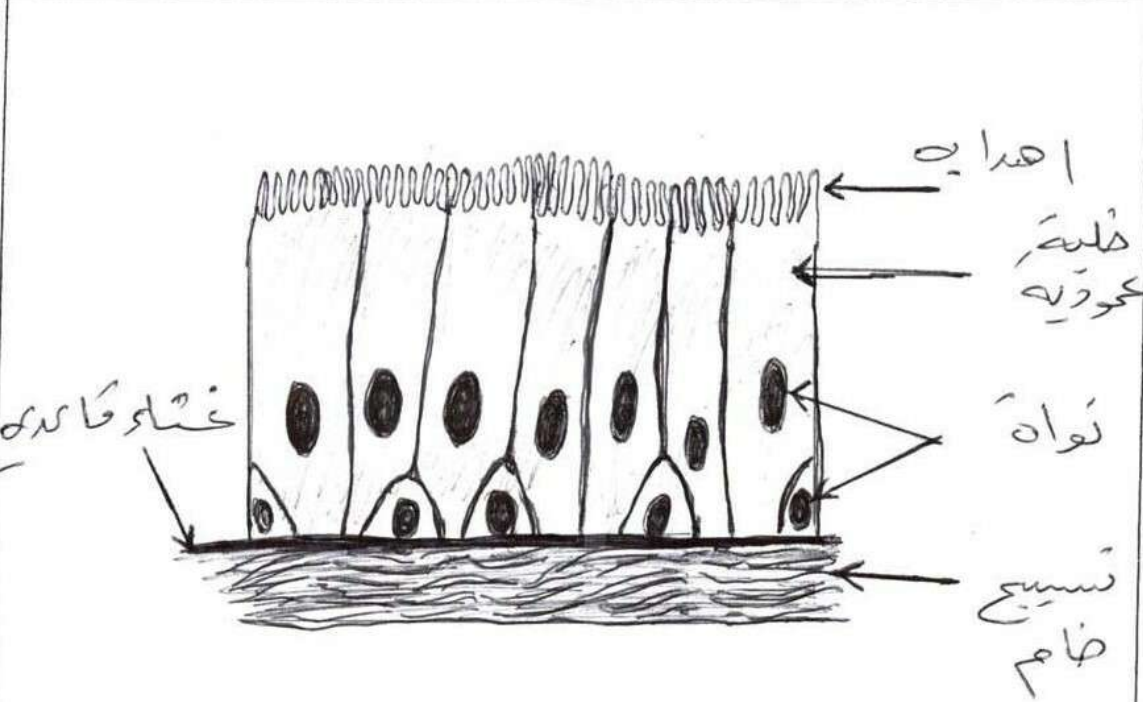
الفرع / العلمي

اسم المادة : الإحصاء

جواب السؤال (س) الفرع (ت)

الدرجة السؤال الصفحة

١٠ درجات
 للسؤال
 ٤ درجات
 ١٠ درجات
 ٤ درجات
 ١٠ درجات
 ٤ درجات
 ١٠ درجات
 ٤ درجات



« النسيج الظهاري لمكون يصبغ الكاذب لمكونه »



الأجوبة النموذجية للدراسة الإعدادية للعام الدراسي ٢٠١٦ / ٢٠١٧ الدور / التمهيدي

اسم المادة : الأحياء الفرع / العلمي

جواب السؤال (الخاص) الفرع (ب)

السؤال	الصفحة	الفرع	الدرجة
٥١	١٤ ص ١-٤	التركيب الكيماوي الفتايل البلازمية مزيجات الدموف المسفرة / ومزيجات بروتينية	ثمان درجات نص واحد درجتان
	١٤ ص ٢-٤	الجذر الخلوي مادة السليوت في الخلايا القلبية وتستخدم بأصنافه - الخبيث في الخلايا السرطانية في البحر	
	٤٤ ص ٢-٤	لثوية من بروتين والحامض النووي لرابي RNA	
	١٥ ص ٢-٤	بلازما ٠.٨٪ ماء / ٠.١٥٪ بروتينات / ٠.٥٪ تحوم وسكريات وأصلاح متضوعة	
	٢١ ص ٤-٥	الحامض البيروفي $\text{CH}_3 - \overset{\text{O}}{\parallel} \text{C} - \text{COOH}$ أربيليت لطاليت فناصر الحامض الكربون له وهي C كاربون O أكسجين H الهيدروجين وتلقتي بذكر واحد فقط	

الأجوبة النموذجية للدراسة الإعدادية للعام الدراسي ٢٠١٦ / ٢٠١٧ الدور / الشهري

الفرع / العلمي

اسم المادة : الاصابع

جواب السؤال (١) الفرع (٢)

الدرجة	الصفحة	السؤال	الجواب النموذجي
عشر درجات لكل نقطة درجتان	٤٥ من ١٥٠	١-	العصبونات التي توأمة لهاصت في مجال تطبيقه لوراثته على الإنسان صغر حجمها لبطء إيتيرية لا يؤدي إلى ظهور جميع الإحصالات لذلك يصعب التأكد من نفاذ صينات الالديين
		٢-	سيغرف عمر كحل لواجده فترة طويلة عند ولادته اذ من ليولوج لذلك من لصورة منافية الجمل الاقوى للوقت لفترة انزوية
		٣-	يعتبر الزواج في الانسان من الامور الشخصية والتي لا يمكن التمايم بها اذ وجهها في تياره الخبير
		٤-	ان العديد من اصنافه البشرية لا تخضع للوراثه الجينية ولكنها تخضع للوراثة اللاجينية كما السيادة المواتية ولتقاؤم لتمام وتداخل الفعل الجيني وتعدد المردمات ذات لتاثير التراكمي والتي لا يمكن دراسة تاثير كل منها على انفراد
		٥-	كثرة عدد الكروموسومات (الصيغيات) في الانسان مقارنة بالحيوانات الاخرى



الدور / البيدري

الأجوبة النموذجية للدراسة الإعدادية للعام الدراسي ٢٠١٦ / ٢٠١٧

الفرع / الكيمياء

اسم المادة : الكيمياء

جواب السؤال (السادس) الفرع (كيمياء)

الدرجة	السؤال	الصفحة	الجواب النموذجي
١٠	١ - اكتب اسم المادة التي تتكون من الأجزاء التالية : المبيدات الحشرية - مبيدات الأعشاب - مبيدات الفطريات - مبيدات البكتيريا	١٠٨	تتألف المادة من الأجزاء التالية : ١ - المبيدات الحشرية - تتكون من الأجزاء البيولوجية والمبيدات الحشرية ٢ - المبيدات الحشرية - مبيدات الأعشاب - مبيدات الفطريات - مبيدات البكتيريا
١٠	٢ - اكتب اسم المادة التي تتكون من الأجزاء التالية : مبيدات الأعشاب - مبيدات الفطريات - مبيدات البكتيريا	١٠٨	٢ - المبيدات الحشرية - مبيدات الأعشاب - مبيدات الفطريات - مبيدات البكتيريا
١٠	٣ - اكتب اسم المادة التي تتكون من الأجزاء التالية : مبيدات الأعشاب - مبيدات الفطريات - مبيدات البكتيريا	١٠٨	٣ - المبيدات الحشرية - مبيدات الأعشاب - مبيدات الفطريات - مبيدات البكتيريا



الأجوبة النموذجية للدراسة الإعدادية للعام الدراسي ٢٠ / ٢٠ الدور / المجهدي
 اسم المادة : الأصابع -----
 الفرع / العلمي -

جواب السؤال (السار) (الفرع) ب / ح

السؤال	الصفحة	الجواب النموذجي	الدرجة
السؤال	٥١ ص	انواع RNA :- ١- mRNA :- تقوم بنقل رساله وراثيه من DNA الموجود في لنواة الخلية الى الرايبوسومات الموجودة في السيتوبلازم وذلك في خلايا حقيقيه لنواة - ٢- rRNA :- يتحد مع البروتين في تكوين الرايبوسومات ٣- tRNA :- تقوم بنقل الاحماض الامينية الى الرايبوسوم لبناء البروتين ، حيث لوحد ان الاحماض الامينية ترتبط بهذه الاحماض (tRNA) قبل ان يوصلها الى الرايبوسوم .	٦ دور لعل الفرع العلمي



مركز فصوص الدراسة الإعدادية
جمهورية العراق
REPUBLIC OF IRAQ
MINISTRY OF EDUCATION

الدور / المصدي

الاجوية النموذجية للدراسة الإعدادية للعام الدراسي ٢٠١٦ / ٢٠١٧

الفرع / العلمي

اسم المادة : الاصباغ

جواب السؤال (الساري) الفرع (ج)

الدرجة السؤال الصفحة

٤ درج
١٦٤
السؤال

(حميدان بيضة الرصع)

١- تكون حميدة الحجم نسبياً

٢- يبلغ قطرهما حوالي (٥.١ ملم)

٣- تكون قليلة الملح

٤- تتوزع في القطن القفري أكثر من القطن الجبراني

الذي يحتوي على نسبة عالية من حمض اليقطين لفاسد محبب



الأجوية النموذجية

2017

الأحياء

الدور الأول

داخل العراق





ملاحظة : أجب عن خمسة أسئلة فقط ولكل سؤال ٢٠ درجة .

- س١: (أ) عرّف أربعة مما يأتي :
(١٢ درجة)
- (ب) ما الأغراض التي تستخدم لأجلها الزراعة النسيجية في النباتات ؟
(٤ درجات)
- (ج) ارسم مع التآشير على الأجزاء واحداً مما يأتي :
(٤ درجات)
- (١) الغشاء البلازمي .
(٢) نسيج ظهاري مطبق حرشفي .
- س٢: (أ) علل أربعة مما يأتي :
(١٢ درجة)
- (١) الجسم الطرفي في نطفة الإنسان ضروري لعملية الإخصاب .
(٢) بعض سلالات البرامسيوم من نوع أوريليا لها القدرة على إفراز البراميسين .
(٣) تتكون بذور الحنطة والخروع والذرة من جنين وسويداء وغلاف بذرة .
(٤) تعد عملية تثبيت ثنائي أكسيد الكربون عملية بناء للمواد العضوية .
(٥) النباتات الأرضية انحدرت من أنواع من الطحالب الخضراء .
- (ب) أجب عن واحد مما يأتي :
(٤ درجات)
- (١) من أركان نظرية دارون و ولاس (الصراع من أجل البقاء) ، وضّح المقصود بهذا الخصوص .
(٢) أشرح عملية التكاثر اللاجنسي للكلاميدوموناس .
(ج) وضّح بمخطط دورة كريب بدءاً من الحامض البايروفي .
(٤ درجات)
- س٣: (أ) املا الفراغات لأربع عبارات مما يأتي :
(٨ درجات)
- (١) ينشأ من الانقسام الاختزالي الثاني للخلية البيضية الثانوية و
(٢) المجموعة الكروموسومية لنواة السويداء وللخلية المولدة
(٣) يحصل الإيثاق في الدور والتصالبات في الدور
(٤) الصفات الكمية يتحكم بها بينما الصفات الوصفية يتحكم بها
(٥) من العوامل التي تؤدي إلى التشوهات الجينية و
- (ب) ما مميزات كل مما يأتي ؟ (أجب عن اثنين)
(٦ درجات)
- (١) الخلايا الجذعية الجنينية . (٢) الخلية البكتيرية المعطية . (٣) البلازميدات .
- (ج) ما الطراز الوراثي ونوع الوراثة لثلاثة مما يأتي ؟
(٦ درجات)
- رجل أصلع ، ذكر مصاب بالكساح ، شخص مجموعة دمه AB ، ذكر ذبابة فاكهة أبيض العينين .
- س٤: (أ) تزوج رجل أعسر اليد مصاب بنزف الدم الوراثي من امرأة يمتد اليد حاملة للمرض فكان نصف الأبناء الذكور مصابين ونصف البنات حاملات للمرض كما أنجبا ولدين سليمين كان أحدهما أعسر . ما الطرز الوراثية المحتملة لجميع أبناء هذه العائلة ؟ علماً أن استخدام اليد اليمنى سائد .
(١٢ درجة)
- (ب) ما نوع النسيج لأربع مما يأتي ؟
(٨ درجات)
- الحبل السري ، بطانة الرغامى ، حوض الكلية ، بطانة التجاويف الجسمية ، صيوان الأذن .
- س٥: (أ) قارن بين كل مما يأتي : (أجب عن اثنين)
(١٢ درجة)
- (١) البصلة والكورمة . (٢) البلازما واللمف . (٣) الطور التمهيدي والطور النهائي للانقسام الخيطي .
- (ب) ما النباتات الناتجة في الجيل الأول من تهجين سلالة بيضاء الثمرة نقية من نبات القرع بأخرى خضراء الثمرة ؟
(٤ درجات)
- (ج) ارسم مع التآشير الطور اللاجنسي (البولب) في الهيدرا .
(٤ درجات)
- س٦: أجب عن فرعين :
(أ) اذكر موقع ووظيفة كل مما يأتي :
النبيبات المنوية ، الحافظة البوغية للسرخسيات ، قنوات فولكمان ، الغدد المساعدة لذكر الحشرات ، الجسم القاعدي .
(ب) (١) عدد أنواع النسيج الضام المفكك .
(٢) ما طرق تخفيف أعراض بعض الأمراض الوراثية ؟
(ج) حدد المسؤول عن :
(١) تحفيز الهيدرا على تكوين المناسل .
(٢) عدم حصول الإخصاب الذاتي في البلاناريا .
(٣) صلابة ثمار الجوز .
(٤) الغطاء الألبوميني لبيوض الضفادع .
(٥) تحديد الجنس في نحل العسل .

الدور / الأول...
العلمي
الفرع / الأحياء الحي

الإجابة النموذجية للدراسة الإعدادية للعام الدراسي ٢٠١٦ / ٢٠١٧

اسم المادة / الأحياء... (الأحياء الحي)

جواب السؤال (الأول) فرع (٤)

الدرجة	الجواب النموذجي	الصفحة	السؤال
١٢ د/ ص نقل تعزيز	<p>عُرف أربعمائة</p> <p><u>الخلية اللازمية</u> : هي خلية كروية الشكل أو بيضوية صغيرة الحجم نسبياً دنواتها مركزية الموقع وتظهر المادة الكروماتينية فيها مرتبة شعاعياً لجاميتية وهي الساعة أو عجلة العربة كما يكون استيويلزم الخلية عتجانسن وتكون مسؤولة عن تكوين الأقسام المضادة وتلعب دوراً مهماً في حماية الجسم من الاصابات .</p>	٦٦ ص	
١٦ ص	<p><u>الآليلات المتعددة</u> : وهي وجود بدائل أو صلاسل أو آليلات مختلفة لنفس الموروثية قدت نتيجة لعملية الطفرة الحاصلة في جزيء المادة الوراثية DNA والتي تؤدي إلى حصول تباين في المظهر علمياً نأ تمثل نفس الموقع لوراثي على الكروموسوم المعين .</p>	١٦ ص	س ٥

الاجوبة النموذجية للدراسة الاعدادية للعام الدراسي ٢٠١٦ / ٢٠١٧

الدور / الأول

الفرع / الكيمياء
العلم

اسم المادة / الكيمياء

جواب السؤال (الأول) فرع (م)

الدرجة	الجواب النموذجي	الصفحة	السؤال
	<p><u>المالوسد الاولي</u> : هو تركيب قلابي الشكل أخطر اللون كحلم اركيكويوم وهي الكاتلة المشيحية الأثوية والأثرديوم وهي الكاتلة المشيحية الذرية ويحوض طرفه المديب أشباه الجذور ويحمل الطور المشيبي ويتأخذ خوراينات اليوغ ومجموعة الكروموسوميه (س) .</p>	١٠٦ صد	
	<p><u>قانون بير</u> : هو لقانون الذي يشير الى أن الصفات العامه الأستية لأهنة الكيليك تظهر قبل الصفات الخاصة المميزة لأفراد تلك المجموعة مثلا ظهور الكيل الفدي في أهنة الكيليات قبل ظهور الصفات التي تميز الأنواع التي تنتهي الى الكيليات مثل ظهور الرئيسد في الطلوة</p> <p>تقرق أضر / ملاحظة / اذا ذكر الطالب هذا التعريف أو أفرع غير صحيحاً</p>	١٠٧ صد	

الدور / الأول ...

الاجوبة النموذجية للدراسة الإعدادية للعام الدراسي ٢٠١٧ / ٢٠١٦

الفرع العلمي ... الإصباتي

اسم المادة / ... جيبا ...

جواب السؤال (الأول) فرع (م)

الدرجة	الجواب النموذجي	الصفحة	السؤال
	<p>قائون <u>البحر الجيني</u> الذي وضعه تون بير ينص على أن المراحل الجنينية لفرد ما تميل إلى شابه مراحل جنينية لأسلافه وعليه فالمرحلة الجنينية لحيوان ليون (عد التثديك) تشبه المرحلة الجنينية للحيوانات الأخرى الأوطان في سلم التطور (الاسماك والزواحف) مثلاً) لا تشبه البالقات من تلك الحيوانات</p>	١٧٨ صفحة ١٩	
	<p><u>قناة خالوب</u> : أ شوب كحل البيض نواتجها الإمامية لا تنتج قهوية الشكل تستقبل البيض الذي تخرج من المبيض بعد عملية التثويين وتكون قناتنا ذات لجانة مهد به لدخ البيض في مسيرته وتفتح في الجانب العلوي للرسم وتعمل على توصيل البيوض من المبيض إلى الرحم وعادة يحصل انصاف البيوض عليها</p>	١٤١ صفحة ١٤٢ صفحة	

الدور / الأول

الاجوبة النموذجية للدراسة الإعدادية للعام الدراسي ٢٠١٦ / ٢٠١٧

اسم المادة / الأحياء

جواب السؤال (الأول) فرع (ب)

الدرجة	الجواب النموذجي	الصفحة	السؤال
٤ درجات	<p>ما الأفرص التي تستخدم لإجبارها الزراعة لتسيحية في النباتات ؟</p> <p>تعتبر الزراعة في النباتات وسيلة تستخدم حالياً للحصول على نباتات تتميز بصفات مرغوبة محددة مثل مقاومة الملوحة والتغيرات في درجات الحرارة .</p> <p>فمثلاً عند توترها تستخدم للتغلب على بعض الظروف الزراعية مثل طول دورة حياة النبات كما هو الحال في التحليل مثلاً أو عدم توفر الشلالات النباتية بالكمية المناسبة .</p>	١٤٢ ط٢	



الدور / الأول

الاجوبة النموذجية للدراسة الإعدادية للعام الدراسي ٢٠١٦ / ٢٠١٧

الفرع / العلمي / إجادة

اسم المادة /
.....

جواب السؤال (١٠٠) فرع (ج) ١ - ٤ - ٢ -

الدرجة	الجواب النموذجي	الصفحة	السؤال
٤ درجات شكل در بيان التركيب البنائي للغشاء الكليبي (١-٢)	<p>(تركيب لغشاء الكليبي في تركيبه كيميائية لتواء) شكل (١-٢)</p>	٤٤	١
٤ درجات شكل در بيان التركيب البنائي للغشاء الكليبي (١-٣) ١٣٣ واحد فقط	<p>(نسيج الظهاري لطبقا كبر شمس) شكل (١-٣) - رسم تخطيطي</p>	٦٢	٢



الدور / ... لإعداد

الاجوبة النموذجية للدراسة الاعدادية للعام الدراسي ٢٠١٧ / ٢٠١٦

اسم المادة / الأحياء

جواب السؤال (الثاني) فرع (٢)

الدرجة	الجواب النموذجي	الصفحة	السؤال
١٢ درجة	علل أربعاً مما يأتي ١- يعتقد أنه يكون مواد ذات طبيعة أثرية تعمل على تآكل أختية البيضة عند فنتقه التقاد المنطقة في البيضة ويزيد شهل مرور المنطفه السطح البيضة .	١٤ ص	
٣ درجة	٢- يسبب هود دمائف كما ياتي في السيتوبلازم وكذلك الخليل النووي السائد K	٣٩ ص	
٣ درجة	٣- لان هذه البيوز لا يتخذ الجنين قبل لويها الا بعد زرع تلك البيوز وبيدها يا حقا ص الماء .	١١٥ ص	
	٤- لان النباتات تمتص CO_2 ويوجد الماء ويستغل الطامه الشمسية لتكوين مواد كاربوهدراتية وهذا التفاعل يؤدي الى تكوين جميع الخزيات الفصولة المعقدة .	٢٤ ص	
	٥- لان كلاهما يمتلك الكور ويطيل فضلاً عن أنواع مختلفة بصفات اضاضيه ، وأخرها الخزن نان الزايد من الكاربوهدرات بشكل نشاء كما أن هيران	١٠٢ ص	

الخلية فيهما الحوي سيلوز



الدور / الأول

الاجوبة النموذجية للدراسة الاعدادية للعام الدراسي ٢٠١٦ / ٢٠١٧

الفرع / العلوم / احياء

اسم المادة / الأحياء

جواب السؤال (الثاني) فرع (بي)

الدرجة	الجواب النموذجي	الصفحة	السؤال
٤ درجات	<p>أجب عن واحد مما يأتي :</p> <p>١- (الصرع من أجل بيقار)</p> <p>ان كبا سنا في كمية النما تنج البيوت ولبذور بالملايين بيوت عدد ها ثابتاً ، لانه هذا التزايد لا يمكن ان يحقق باستقرار بسبب عوامل مائعة مثل المرض والجوع وعدم ملائمة البيئة أو التنافس بين الانواع وهذا ما يسمى بالصرع من أجل البقاء ولذا يهلك عدد كبير بسبب ضعفه وعدم قدرته ولقائه للحصول على الغذاء وانقراض الأعداد وعليه يعتبر الفرد ناجحاً اذا بقى حياً وحقق عملية التكاثر وحفظ النوع .</p>	٤٧ من	





الدور / الأول

الاجوبة النموذجية للدراسة الاعدادية للعام الدراسي ٢٠١٦ / ٢٠١٧

الفرع / العلمي / اصدار

اسم المادة / الأحياء

جواب السؤال (الثاني) فرع (ج)

الدرجة	الجواب النموذجي	الصفحة	السؤال
٤ درجات	<p>٢- التكاثر اللاجنسي لللامبيدوموناس</p> <p>تتم عملية التكاثر اللاجنسي من خلال تكوين اثنين التي ثمانية أو ربما ستة عشر من الأبواغ المحركة ساجية بعليات انقسام تتم داخل الخلية ضمن الجدار السليولي للخلية الاولية تنطلق الأبواغ حرة بعد تفرق الجدار الخلوي الاولي للخلية الام وتتحرك خلايا حشرية مستقلة ساجية في الماء.</p>	٣٤	



الإجابة النموذجية للدراسة الإعدادية للعام الدراسي ٢٠١٧ / ٢٠١٦

الدور / الأول

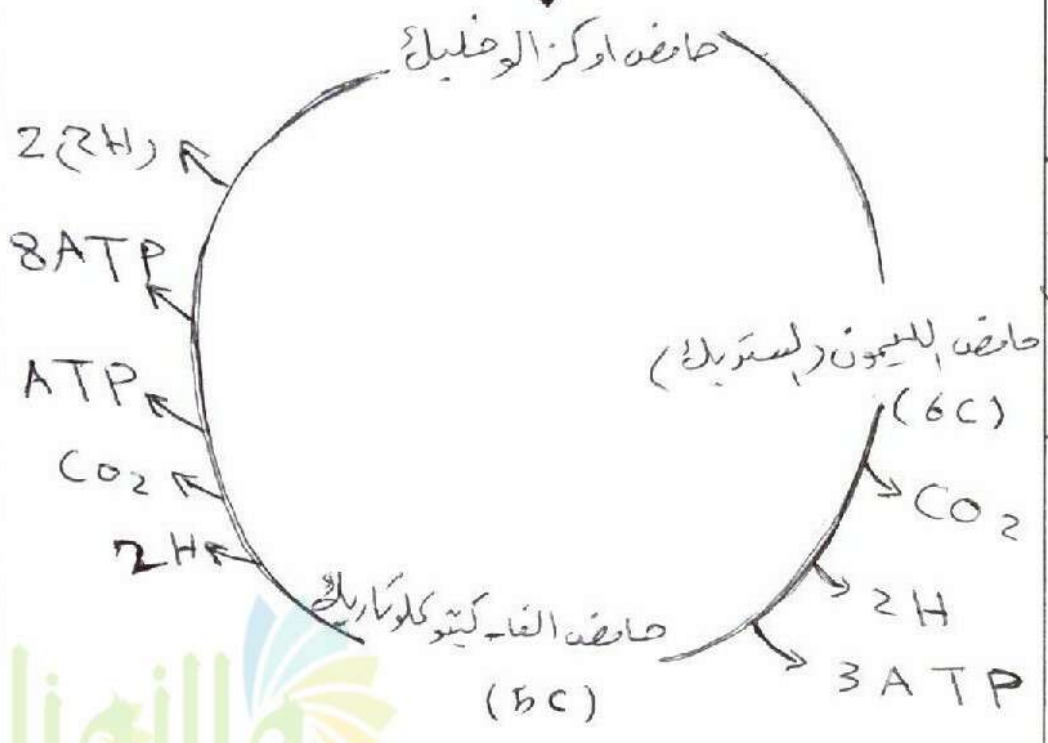
اسم المادة /
.....

الفرع العلمي / الإحيائي

جواب السؤال (الثاني) فرع (ج)

الدرجة	الجواب النموذجي	الصفحة	السؤال
--------	-----------------	--------	--------

الكافئ لبيروفي (3C)
↓
CO₂
2H
3ATP
أسيتيل كوا-2C
↓



«دورة كريب»
مخطط (1-1)

٢٢
جد

داخل الميتوكوندريا



الاجوبة النموذجية للدراسة الاعدادية للعام الدراسي ٢٠١٦ / ٢٠١٧

الدور / الإجابة...

اسم المادة / الأعداد

الفرع / العلمين... الأحياء

جواب السؤال (الثالث) فرع (٢ -)

الدرجة	الجواب النموذجي	الصفحة	السؤال
٨ درجات نقل مترادف	اعلأ لأربع عبارات مما يأتي ١ - <u>أرومة البيضة</u> الجسم القوي الثاني	٩٢ صفحة	
١٠ درجات مترادف	٢ - <u>س</u>	١١٢ صفحة	
١٠ درجات مترادف	٣ - <u>الانقراض</u>	١١٠ صفحة	
١٠ درجات مترادف	٤ - <u>أكثر من زوج من الجينات</u> زوج من الجينات	٢٨ صفحة	
١٠ درجات مترادف	٥ - <u>العوامل الوراثية</u> العوامل البيئية توضارية	٢٢ صفحة	
		١٧١ صفحة	



الاجوبة النموذجية للدراسة الإعدادية للعام الدراسي ٢٠١٧ / ٢٠١٨

اسم المادة / الأحياء

الدور / الأول

الفرع / العالمية للإحصاء

جواب السؤال (الثالث) فرع (ص)

الدرجة	الجواب النموذجي	الصفحة	السؤال
١٧٧ ص	<p>ما سميزات كل ما يأتي ؟ (أ هـ عن اثنين)</p> <p><u>الكثايا الجذعية الجينية</u></p> <p>٤ - تمتلك تمايلية ألقاميه غير محدودة</p> <p>ب - ذات قدره عالية عد التخص لأواع من الكثايا</p> <p>٥ - تنطبع أصلاح واستبدال الكثايا التالفه عند زراعتها بالعضو المصاب</p> <p>د - يمكن الحصول عليها من المرامل الجينية الميكرة بعد الاضباب</p> <p>هـ - تعد مصدر أهم للتعديد من الأبخازات الطبية بسبب صفتها</p>		
١٧٧ ط	<p><u>الكلية اليكترية المعطيه</u></p> <p>٤ - تحتوي على عامل الكضوية</p> <p>ب - تحتوي على زوايد يطلق عليها بالاصلاح (أهلاي مختراه)</p> <p>د - تصبح قلية ذكورية</p> <p>٥ - احادية الجوعه الكروموسوميه (رس)</p>		



الدور / الأول

الاجوبة النموذجية للدراسة الإعدادية للعام الدراسي ٢٠١٦ / ٢٠١٧

اسم المادة / الأحياء

جواب السؤال (الثالث) فرع (ب)

الدرجة	الجواب النموذجي	الصفحة	السؤال
	<p><u>البلازميدات</u></p> <p>٤ - يحمل عدد قليل من الجينات المسؤولة عن بعض الصفات كصفة مقاومة البكتريا للمضادات الحيوية</p> <p>٥ - يتضاعف ذاتياً ويصوره مستقلة عن كروموسوم البكتريا</p> <p>٦ - يمكن نقله من بكتريا الى اخرى ولعدد من الكائنات كالحماض والفطريات والحشرات .</p>	٢٦٥ ص	



الاجوبة النموذجية للدراسة الإعدادية للعام الدراسي ٢٠١٦ / ٢٠١٧

الدور / الأول

اسم المادة / الأحياء

الفرع / العلوم / الأحياء

جواب السؤال (الثالث) فرع (ج)

الدرجة	الجواب النموذجي	الصفحة	السؤال
٦ درجات	<p>ما أبرز أثار العراني ونوع بوراثة لثلاثة مما يأتي :-</p> <p>رجل أطلع BB, Bb صفة متأثرة بالكسرة</p> <p>ذرمهاين XY صفة مرتبطة بالكسرة</p> <p>شخص عرجة دمها AB وراثته لرمثلية (سيادة مشاركة أو سواكبة) أو أليلات متعددة</p> <p>ذرمهاين XY وراثته مرتبطة بالكسرة (الأرثاوط بالكروموسوم X)</p>	<p>٢٢٢ ص -</p> <p>٢٢٣ ص -</p> <p>٢٠ ص -</p> <p>٢٠ ص -</p>	



الاجوبة النموذجية للدراسة الإعدادية للعام الدراسي ٢٠١٧ / ٢٠١٦

الدور / ... إلى ...

اسم المادة / ... الإجابة

جواب السؤال (الرابع) فرع (٢)

الدرجة	الجواب النموذجي	الصفحة	السؤال
١٤ درجة درهقان للمرور أربع درجات للإستنتاج ست درجات للتقدير داكل الرياضي	<p>الرموز البراتي</p> <p>رمز لسانك صفة أبيض ليد سانه بالحرف R</p> <p>رمز لسانك صفة أبيض ليد التخميد بالحرف r</p> <p>المرونة المسؤولة عن طرف الدم أورايش X^h</p> <p>ظهور صفة أبيض ليد في أفراد الجيل الأول يدل على ان يدم أبيض صفة Rr وطرازها البراتي</p> <p>حامله للصفة X^hX^h فيكون الطراز البراتي</p> <p>نرم (X^hX^h Rr)</p> <p>الطراز البراتي للرجل السر ليد rr وطرازه معاه XY^h</p> <p>نبت لدم أورايش XY^h</p> <p>وطرازه البراتي ندر لصفة (XY^hrr)</p> <p>ملاحظة: في حالة كتابة الطراز او عدم كتابتها لا يؤثر على درجة الطالب</p>	٤٦٨	س ٤

الاجوبة النموذجية للدراسة الاعدادية للعام الدراسي ٢٠١٧/٢٠١٦

الدور / الاول

اسم المادة / الإحصاء

جواب السؤال (٤) فرع (م)

الدرجة	الجواب النموذجي	الصفحة	السؤال																								
	<p>التضريب ♀ بمناذ حله</p> <p>↑ أعرضها</p> <p>P1/ X^hYv</p> <p>G1/ (X^hYv) (Yv)</p> <p>↓</p> <p>(X^HYR) (X^HYv)</p> <p>(X^hYR) (X^hYv)</p>	٤٦٨	٤																								
	<p>F1</p> <table border="1"> <tr> <td></td> <td>♀</td> <td>X^HR</td> <td>X^Hv</td> <td>X^hR</td> <td>X^hv</td> </tr> <tr> <td>A</td> <td></td> <td>X^HR</td> <td>X^Hv</td> <td>X^hR</td> <td>X^hv</td> </tr> <tr> <td>h</td> <td>X^hYv</td> <td>X^HX^hRYv مناذ لبيطاه</td> <td>X^HX^hYv عز لبيطاه المزوق</td> <td>X^hX^hRYv مناذ لبيطاه مقوت</td> <td>X^hX^hYv عز لبيطاه مناذ لبيطاه مقوت</td> </tr> <tr> <td></td> <td>Yv</td> <td>X^HX^hRYv مناذ لبيطاه</td> <td>X^HX^hYv المزوق</td> <td>X^hX^hRYv مناذ لبيطاه</td> <td>X^hX^hYv عز لبيطاه</td> </tr> </table>		♀	X ^H R	X ^H v	X ^h R	X ^h v	A		X ^H R	X ^H v	X ^h R	X ^h v	h	X ^h Yv	X ^H X ^h RYv مناذ لبيطاه	X ^H X ^h Yv عز لبيطاه المزوق	X ^h X ^h RYv مناذ لبيطاه مقوت	X ^h X ^h Yv عز لبيطاه مناذ لبيطاه مقوت		Yv	X ^H X ^h RYv مناذ لبيطاه	X ^H X ^h Yv المزوق	X ^h X ^h RYv مناذ لبيطاه	X ^h X ^h Yv عز لبيطاه		
	♀	X ^H R	X ^H v	X ^h R	X ^h v																						
A		X ^H R	X ^H v	X ^h R	X ^h v																						
h	X ^h Yv	X ^H X ^h RYv مناذ لبيطاه	X ^H X ^h Yv عز لبيطاه المزوق	X ^h X ^h RYv مناذ لبيطاه مقوت	X ^h X ^h Yv عز لبيطاه مناذ لبيطاه مقوت																						
	Yv	X ^H X ^h RYv مناذ لبيطاه	X ^H X ^h Yv المزوق	X ^h X ^h RYv مناذ لبيطاه	X ^h X ^h Yv عز لبيطاه																						



الاجوبة النموذجية للدراسة الاعدادية للعام الدراسي ٢٠١٧ / ٢٠١٦

الدور / ... / الدور الثاني

اسم المادة / ... / البرمجيات

الفرع / ... / احيائي

جواب السؤال (الرابع) فرع (ب)

الدرجة	الجواب النموذجي	الصفحة	السؤال
٦٩	ما نوع البسج لا ربع سا با ك ٢ الحبل اكري ← تسبع مهام فحاطات	٦٩	٤
٦٧	بطانة ارفامي ← تسبع ظهاري محمودي مصغه كاذب مهدي	٦٧	٥
٦٤	موض بكلية ← تسبع ظهاري متحرك	٦٤	٦
٦٠	بطانة ابناء ريف كيمييه ← تسبع ظهاري مرتشي بسيط	٦٠	٧
٥٤	هيون لا زن ← عقوف مطاط	٥٤	٨



الاجوبة النموذجية للدراسة الإعدادية للعام الدراسي ٢٠١٧ / ٢٠١٦

الدور / ١. المذروح...

اسم المادة / الإحصاء

الفرع / ١٠. الإحصاء / اجابتي

جواب السؤال (الخاص) فرع (٢)

الدرجة	الجواب النموذجي	الصفحة	السؤال	
٦ درجات	<p><u>الكورس</u></p> <p>١- نسبة لبيلة عن لباصيه المطرية الا ان الجزد الاكبر هو سبج اساقه .</p> <p>٢- الاوراقه تكوت اصغر حروفه كثيراً عن اوراقه الاصل</p> <p>٣- تتأ البراعم من ابط الاوراقه المحرضيه</p> <p>٤- الجزد الاكبر سبج اساقه</p> <p>٥- مقالها الكلايدوس / الكركم / الالفازه الحام</p>	<p><u>البيله</u></p> <p>١- برعم وهيدكوي له ساقه مرحيته عند نهايته لتأديه</p> <p>٢- الاوراقه المحرضيه للحميته اكبر حجماً</p> <p>٣- تتأ البراعم من ابط الاوراقه المحميته .</p> <p>٤- الجزد الاكبر ادراقه مرثقيه</p> <p>٥- مقالها / لبيل / التوم الزبه / لزلينه</p>	<p>٦</p>	<p>٦</p>

ملاحظه
يكتفي بذكر ثلاث نقاط ولكل نقطه درجتان

الاجوبة النموذجية للدراسة الإعدادية للعام الدراسي ٢٠١٧ / ٢٠١٦

الدور / المبدئية

الفرع / الفيزياء / الجيولوجيا

اسم المادة / الجيولوجيا

جواب السؤال (الخامس) فرع (٢)

الدرجة	الجواب النموذجي	الصفحة	السؤال
٦ درجات	<p>اللائف</p> <p>١- سائل يتجمع من لائحة ويرمي في مجرى الدم بواسطة اوعية لمفاوية</p> <p>٢- المحلول البروتيني اقل</p> <p>٢- عملية التشنج البطيء</p> <p>٤- كثرة ليته</p> <p>٥- يحتوي الدم على خلايا لمفية وتحتل نسبتها تبعاً لعدد العقد اللمفية التي يمر بها وتنتج في طريق الازغية اللمفية</p>	٧٧ صفحة	٥ س
	<p>السبوزا</p> <p>١- يمثل الماء لبيته لتصبح لرم ذات لوت اصفر قاع مناسب يمكن الحصول عليه من ترسيب الدم</p> <p>٢- المحلول البروتيني اكثر</p> <p>٢- عملية التشنج اسرع</p> <p>٤- اكثر هلية</p> <p>٥- تكون نسبة من الدم / ٥٥ ويكون لايه / ٤٥ السبوزا و / ١٠ مواد هلية مثل البروتينات والهورمونات والانزيمات والاملاح اللاصوية وكلوكور</p>		
	<p>ملاحظ</p> <p>يكتفي الطالب بمرور نقاط وثلث تفرعه درجات</p>		

الدور / الاول

الاجوبة النموذجية للدراسة الاعدادية للعام الدراسي ٢٠١٦ / ٢٠١٧

الفرع / الكيمياء اجليان

اسم المادة / الاجيباء

جواب السؤال (الخامس) فرع (٢)

السؤال	الصفحة	الجواب النموذجي	الدرجة
٥	٢٥ ص ٣٦	الطور لتقعيدك للانشاء الخيلي	٦ درجات
١- تعتبر البثله الكروماتينية من عدد من الكروماتيدات		١- قود الكروماتيدات من شكلها السائده الخيلي وتشكلت لبثله الكروماتينية	
٢- تخنفي لنوية والفتاد لنوي		٢- تشكلت لنوية والفتاد لنوي	
٣- تشكلت شرط المغزل		٣- تخنفي المغزل	
٤- يعتبر الطور لادك من الانقسام الخيلي		٤- يعتبر الطور لاغير من الانقسام الخيلي	
٥- لا يسهل انقسام سائو بلازمي وتعتبر النساك بلازمي والاكوتيه هيئته خلوية		٥- من زايه لطور حيث انقسام سائو بلازمي وتكونت لصيغة خلوية للخلية نباتيه وتخصر لفتاد البلازمي للخلية الحيوانيه	
٦- ستفرق هذا الطور من غيره (٢٠ - ٦٠) دقيقة		٦- كزرك	
ملاحظة: اليقت ثلاث نقلا و لكل نقطة درجان			



الاجوبة النموذجية للدراسة الاعدادية للعام الدراسي ٢٠١٧ / ٢٠١٦

الدور / .١. البردوسيب.

اسم المادة / الرياضيات

الفرع / .١. لياجين / اجباني

جواب السؤال (التماسد) فرع (س)

الدرجة	الجواب النموذجي	الصفحة	السؤال
٤ درجات	<p>بنات ذواتا بيضاء</p> <p>بنات قرع ذواتا مقراد</p> <p>P₁ / WWYY x wwyy</p> <p>G₁ / (WY) (wy)</p> <p>F₁ / WwYy</p> <p>١٥٠٪ ثمار قرع بيضاء</p> <p>أو</p> <p>بنات قرع ذواتا مقراد</p> <p>P₁ / WWyy x wwYY</p> <p>G₁ / (Ww) (wY)</p> <p>F₁ / WwYy</p> <p>١٥٠٪ ثمار قرع بيضاء</p>	٢١٥ صفحة	س٥

الاجوبة النموذجية للدراسة الاعدادية للعام الدراسي ٢٠ / ٢٠

اسم المادة / / /

جواب السؤال (أ) من (ج) فرع (ج)

الدرجة	الجواب النموذجي	الصفحة	السؤال
<p>١٦٦ ج ١ بشكل در فضاء الأنسجة در فضاء الأنسجة « أنسجة شبه ليفية مستقطبة</p>	<p>« أنسجة اللاهنية (البؤبؤ) في كهايد (أ) شكل (3-26) (أ) »</p>	<p>١٢٥ ص ١</p>	<p>سؤال ج</p>



الاجوبة النموذجية للدراسة الاعدادية للعام الدراسي ٢٠١٧ / ٢٠١٦

اسم المادة / ... الإجابة

جواب السؤال (السادس) فرع (٢)

الدرجة	الجواب النموذجي	الصفحة	السؤال
عشر درجات نصف تقفه درجتان للموقع در ص والمطلوب در ص	<p>أذكر موقع ومطابقة فلما يأتي البريق في الحقيبة (مما ذكره) تكون في سطح السخان للزورقة المرقبيه</p> <p>ربط فتوة هافرس ببعضها لبعض لاض امز ساك نماطي يحيط بالنظف ويتكلم تركيب كيمي مولها يدعى كبريت النطق .</p> <p>تحليل الاهداب والاسواط</p>	<p>١٤ - صفحة ١ - ١٠٥ صفحة ٣ - ١٢٢ صفحة ٤ - ٤١ صفحة ٥ -</p>	<p>٦ سؤال</p> <p>١ - ٢ - ٣ - ٤ - ٥ -</p>



الدور / ...

الاجوبة النموذجية للدراسة الاعدادية للعام الدراسي ٢٠١٧ / ٢٠١٦

الفرع / ...

اسم المادة / ...

جواب السؤال (الارسة) فرع (٢)

الدرجة	الجواب النموذجي	الصفحة	السؤال
٥ درجات نس تقط درج واحد	<u>أنواع استيعاض المنك</u> ١- استيعاض بهللي ٢- استيعاض لسحي ٣- استيعاض لندسط ٤- استيعاض لبيكي ٥- استيعاض الخاطي	٦٩ ص	٦ س





الدور / ا.ا.الدراسية

الاجوبة النموذجية للدراسة الاعدادية للعام الدراسي ٢٠١٧ / ٢٠١٦

الفرع / ا.ا.اصيبي

اسم المادة / ا.ا.الاجياد

جواب السؤال (ا ل ر س) فرع (ك)

الدرجة	الجواب النموذجي	الصفحة	السؤال
٥ درجات لكل نقطة	<p>مرقة تخفيف العراضة بعض الامراض الوراثية</p> <hr/> <p>١- الحمية الغذائية ← ترهق بالنتيجة لبعض امراض الايض لعدائي الوراثية كمرقة غزيل كيتونيوريا .</p> <p>٢- العلاج الطبيعي ← بوصف لمرضى التليف كوجسلي حيث يخضع لمرضى لعود من الجلطات التي يستعمل فيها الطرق على الظهر والصدر لمراد الجوار المناظية للزمرقة الرقبتية .</p> <p>٣- استخدام كفة ← نقل حقن الانولين للعالمية لبوك اسكري وبروتين تحلل الدم للعالمية مرضى ترف الدم الوراثية .</p> <p>٤- ايمارد نفي لعمليات الجراحية للجينية لغرض اصلاح الاقتلالات الوراثية</p> <p>٥- المعالجة بالمرقات (الجينات) حيث تستخدم الجينات التي تعاني من قصور في الوظيفة لغرض تخفيف المرض الاضرائي</p> <p>يكتف بالعداد فقط وبعض درجته كامل</p>	٥١ ٥٢	٦

الاجوبة النموذجية للدراسة الاعدادية للعام الدراسي ٢٠١٧ / ٢٠١٦

اسم المادة / الإجابة

جواب السؤال (السابعة) فرع (ح)

الدرجة	الجواب النموذجي	الصفحة	السؤال
١٠ درجات للس تفهم درصان	<p>صدر المسودات حنة</p> <p>تحسين الهيدرا على تكويت ← التغيير من صم الكراه (أو) قناع التاسل تركيز تنائي أكسيد الكاربون ويشتر خاصة من فصل الخريف .</p> <p>عدم حصول الإصباح لذاتي ← لان أعضاء التناسل معصمة في البيوتاريا .</p> <p>صهريه شمار اجوز ← انخفاض المحرك الأيضي بدرجه كبيرة</p> <p>لفظاد الإيويني ليوفن ← الفدر البيطنه لقناتي ليوفن حيث تقوم بالفرز عطار ليوفين .</p> <p>تحديد كينس من نخل العسل ← اليوفن غير المحضه تستنج ذكور (س) واليوفن المحضه تستنج أنات (س)</p>	١٢٦ ص ١ ١٢٩ ص ٢ ١١٦ ص ٢ ١٢٦ ص ٤ ١٢٧ ص ٥	لر

الأجوية النموذجية

2017

الأحياء

الدور الثاني

داخل العراق





ملاحظة : أجب عن خمسة أسئلة فقط ولكل سؤال ٢٠ درجة .

(١٢ درجة)

س ١ : أ) عرّف أربعا مما يأتي :

سجل النسب ، التماثل ، المخاطين الغضروفي ، الوسادة التناسلية ، الأريمة .

(٤ درجات)

ب) ما منشأ كل مما يأتي ؟

الهيبارين ، القصرة ، الخلية الإنبوية ، ثمرة البرتقال أبو السرة .

(٤ درجات)

ج) ارسم مع التأسيس على الأجزاء واحداً مما يأتي :

١) تركيب البلاستيدة . ٢) نسيج اللحاء .

(٨ درجات)

س ٢ : أ) املأ الفراغات لأربع مما يأتي :

١) النظرية التركيبية هي النظرية التي استندت إلى وقام العديد من العلماء بإعادة تقييم نظرية

٢) أول من اكتشف الوراثة المرتبطة بالجنس هو العالم وذلك عند دراسته

٣) يصنف النسيج الضام الأصيل حسب كثافة محتوياته إلى و

٤) يتم تشخيص الأمراض الوراثية بطريقتين هما و

٥) يتضاعف الجسيم المركزي في الطور وتتكون التصلبات في الدور

(٦ درجات)

ب) ما مميزات (اثنين) مما يأتي ؟

بيضة الرمّيح ، كروموسوم y عند الإنسان ، الليف الأصفر (المطاط) .

(٦ درجات)

ج) ما نتائج التضريبات لاثنتين مما يأتي ؟ (وضّح إجابتك بالرموز الوراثية) .

ديك زاحف × دجاجة زاحفة ، ثور غباري × بقرة حمراء ، امرأة مصابة بعمى الألوان × رجل طبيعي النظر .

(١٢ درجة)

س ٣ : أ) علل أربعا مما يأتي :

١) تتباين وظيفة الغدتان المساعدتان في الحشرات .

٢) تتمثل الوظيفة الرئيسة للنسيج الكولنكييمي بالدعم والتقوية .

٣) يعاني البوغ الزيجي للكلاميدوموناس انشطاراً اختزالياً .

٤) التلقيح الخلطي أكثر أهمية من التلقيح الذاتي .

٥) يتصف المصابون بنزف الدم الوراثي بعدم تخثر دمهم عند الجرح .

(٨ درجات)

ب) وضّح بمخطط تعاقب الأجيال في النباتات .

س ٤ : أ) قطعة من DNA تسلسل النيوكليوتيدات فيها كالآتي :

CCA TAT GTA ، فما تتابع النيوكليوتيدات في mRNA ؟ وما تتابع القواعد النتروجينية في tRNA

(٤ درجات)

الذي يتكامل mRNA ؟

(٤ درجات)

ب) ارسم مع التأسيس التكاثر اللاجنسي في البكتريا .

(١٢ درجة)

ج) قارن بين (أجب عن اثنين) :

١) طريقة الاقتران وطريقة الإخصاب الذاتي في البراميسيوم .

٢) الانقسام السايكلوبلازمي في الخلية الحيوانية والنباتية .

٣) نسيج ظهاري حرشفي مطبق ونسيج ظهاري متحول .

س ٥ : أ) عند تضريب إناث ذبابة فاكهة حمر العيون نقية مع ذكور بيض العيون ، كان أفراد الجيل الأول ذكور وإناث

حمر العيون بنسبة [١ : ١] وعندما تُركت أفراد الجيل الأول للتزاوج فيما بينها كان من بين الأفراد الناتجة ذكور

(١٢ درجة)

بيض العيون ، ما الطرز الوراثية للأبوين ولأفراد الجيلين الأول والثاني ؟

(٨ درجات)

ب) ما نوع التكاثر اللاجنسي لأربع مما يأتي ؟

الليمون ، الموز ، البراميسيوم ، ثيل الحدائق ، اليوغلينا .

س ٦ : أجب عن فرعين :

أ) عيّن موقع وأهمية : الخيوط الدقيقة ، المادة الحاملة ، الجسيم الطرفي ، الحوصلة المنوية للبلاناريا

الأجسام الدهنية .

ب) أجب عما يأتي : ١) عدد خمسا من خلايا النسيج الضام .

٢) عدد أشكال المحتويات غير الحية للخلية .

ج) مثل لما يأتي :

مرض وراثي سببه زيادة الكروموسومات في الإنسان ، ثمرة يشترك في تكوينها التخت ، ثمار متجمعة ،

تكيف النبات لبيئة جديدة ، صفة متأثرة بالجنس .

الاجوبة النموذجية للدراسة الإعدادية للعام الدراسي ٢٠١٦ / ٢٠١٧

اسم المادة / الإحصاء

الدور / الثاني

الفرع / إحصاء / الإحصاء

جواب السؤال (الأول) فرع (٢)

السؤال	الصفحة	الجواب النموذجي	الدرجة
١٦	٢٤٦ ص	<p>ترجم ٢- عرف أربعاً ما يأتي ؟ .</p> <p>جبل النيب - هو منقطع يظهر كيفية ورائته صفة معينة على مدى عدة أجيال . تشير المربعات إلى الذكور والدوائر إلى الإناث والمربع أو الدائرة القامة تعني وجود الصفة أو كماله في جيل معين والمنح المنخفض الذي يصل بين الذكور والإناث يشير إلى الزواج والمنح العمودي يشير إلى الأولاد الذين يتم ترتيبهم من اليسار إلى اليمين حسب تسلسل الولادة وبعض النظر عن الجنس . والدرقام الرومانية تشير إلى توالي الأجيال</p>	١٢ درجة
	٢٧٩ ص	<p>القماش - هو ظاهرة وجود تركيب أو أبعاد تظهر سببها في السواد والتركيب بغض النظر عن الوظيفة التي تنجزها هذه الأجزاء ويعتبر من الأدلة الشريكة التقليدية على صحة التطور مثل الأظفار الأمامية للجمجمة والقطب والحوث والحضان والخفاش والإنسان .</p>	١٢ درجة
	٧٢ ص	<p>المخاطين الفخري - هو مركب يوجد في المادة بين الخلية للنباح الفخري يساهم في الطاء ونسج الفخري الفخري على مقاومة الضغوط والشد والصلادة .</p>	١٢ درجة
	١٢٧ ص	<p>الوسادة التناسليه - وهو ارتفاع يوجب في الصباح الدول للطرف الثاني لذكري الضفدع . يساهم على ملك الانثى أثناء التزاوج</p>	١٢ درجة



الدور / الثاني

الاجوبة النموذجية للدراسة الإعدادية للعام الدراسي ٢٠١٦/٢٠١٧

الفرع / لغات / لغات

اسم المادة / الإمبر

جواب السؤال (الأول) فرع (٢)

الدرجة	الجواب النموذجي	الصفحة	السؤال
ثلاث حرجان	<p>الأرضية - هي تركيب كروي الشكل تميز بتكوين كبير يسمى التكوين الأرضي . وتتألف من قطين قطب جيران صفيان كنديا وقطب صغرى كبيران كنديا . وتكون جوفاء وتتمثلها قلبية واحدة في الرياح . ركزة نصف جوفاء حركها عدة خلايا كما في البريانيات او على شكل قرص جرمي مستقر على أحد قطبان البيضة كما في الزواحف والطيور . وتتألف من سلسلة من الانقسامات الخيطية المتكررة للبيضة المنضبة وبعد تكوين التويته .</p>	١٦٤ ١٦٦ ممت	



الدور / الثاني ..

الاجوبة النموذجية للدراسة الاعدادية للعام الدراسي ٢٠١٦ / ٢٠١٧

الفرع / البيولوجيا / الانجابي

اسم المادة / ... الانجابي ..

جواب السؤال (الاول)		فرع (ب)	
السؤال	الصفحة	الجواب النموذجي	الدرجة
		نوع - ب - عامشار كل مما يأتي :-	٤ درجات
	٦٧ ص	الطيبارين ← الخلية البدينة	١ سن
	١١٥ ص	القصره ← غرغلاف اوغلاف في اليويضة	نقطة
	١١٠ ص	الخلية الانويوية ← اتقام نواة البرغ الصير اتقام المتادي	درجة
	١١٦ ص	ثمرة البرتقال ابرالسه ← من ميايضة الازهار ذات المحتوى الهرموني العالي (الازهار المذري الطبيعي)	واحدة



الدور / المصنف

الاجوبة النموذجية للدراسة الإعدادية للعام الدراسي ٢٠١٦ / ٢٠١٧

الفرع / المصنف

اسم المادة / المصنف

جواب السؤال (الاول) فرع (ب) ١ / ٢

الدرجة	الجواب النموذجي	الصفحة	السؤال
--------	-----------------	--------	--------

٤ درجات
 ارتداد للسطح
 وانسداد
 للناسيد
 يكتمل
 شاملاً

الإجابة كالتالي واهتم بصفحة

شكل (١-١١) « تركيب البصل سيدة »

الاول
 فرع ب
 ص ١٩

١٠ درجات
 للسطح
 وانسداد
 للناسيد
 يكتمل
 شاملاً

شكل (٢-٦) « تسبب الامتداد »

الاول
 فرع ب
 ص ٥٧

الدور / الثاني....

الاجوبة النموذجية للدراسة الإعدادية للعام الدراسي ٢٠١٦ / ٢٠١٧

الفرع / البيولوجيا

اسم المادة / ...

جواب السؤال (الثاني) فرع (٢)

الدرجة	الجواب النموذجي	الصفحة	السؤال
٨ درجات	٣- أمثلة الفراغات لاجع ما يأتي :- ١- <u>قوانين الوراثة في تفسير مفهوم التطور و نظرية داروين</u>	٢٨٨ صفحة	السؤال الثاني
درجه	٢- <u>العالم مورغان و لوراثه لون العيون في مشرة ذبابة الفأله</u>	٢٢٨ صفحة	
واحد	٢- <u>نيج ضما رضو (مفلك) و نيغ ضما كسيف .</u>	٦٨ صفحة	
	٤- <u>بزل السائل الأمنيوني أو السوي الرهين و طريقة فحص الحملات الكورينونية في بطانه برسم</u>	٢٥١ صفحة	
	٥- <u>الطور البياني و الدور الانفراحي</u>	٢٥٠ صفحة	



الدرجة	الجواب النموذجي	الصفحة	السؤال
٦ درجات	<p>مُرغ - ن - ما مميزات (أنثيين) مما يأتي ؟</p> <p>بيضة الربيع - تنموز بما يلي :-</p> <p>١- تكون صغيرة الحجم نسبياً ويبلغ قطرها ٠,١ ملم</p> <p>٢- تكون قليلة الخ وبتوزع بصوره غير متجانسه في السائتويلازم</p> <p>حيث يكون في القطب الحيواني اقل تركيز من القطب المتفرد</p> <p>٣- توجد التواء في منطقة القطب الحيواني وتماط البيضة</p> <p>بقارحج .</p>	١٦٤ ص	السؤال الثالث
الاجابه عن اثنين نقط لكل واحد ثلاث درجات	<p>كردوسوم لا عند الانسان - يتنموز بما يلي :-</p> <p>١- يكون اصفر كثيرا كردوسوم X . ولكنه يشترك معه في كثير من</p> <p>تسلسلات DNA</p> <p>٢- يحتوي على جين تحديد الذكوره والمسما SRY .</p> <p>٣- يحتوي على عامل عدم انتاج الحيوانات المنويه AZF .</p> <p>وله اهميه في الدراسات التطوريه .</p>	٢٢٧ ص	
	<p>اللبف الاصفر (الهاط) يتنموز بما يلي :-</p> <p>١- يسر بالاصفر لونه الاصفر في حالة الطرده .</p> <p>٢- يوجد بصوره مفردة ولا يشكل حزم وتتفرخ الاياف</p> <p>٣- يكون من سهل التمدد ولكنه ليس قوي كقوة الاياف البيضة .</p>	٦٧ ص	

الدور / البند ...

الاجوبة النموذجية للدراسة الاعدادية للعام الدراسي ٢٠١٧ / ٢٠١٦

الفرع / البند ...

اسم المادة / البند ...

جواب السؤال (الثاني) فرع (٢)		الصفحة	السؤال
الدرجة	الجواب النموذجي		
٦ درجات	<p>نرمج - ح - ماتباغ التفريبات للاثنين مما ياتي ؟</p> <p>ديله ضاحف C_c</p> <p>دجاجه ضاحفه $P_1 C_c$</p> <p>نك $G_1 \textcircled{C} \textcircled{C}$</p> <p>نقره $F_1 C_c + C_c + C_c + C_c$</p> <p>نلاص $\underbrace{\hspace{10em}}_{\text{الميكاري ضاحف}}$</p>	٢١٢ ص	السؤال الثاني
٥ درجات	<p>تور عياريه $C^R C^W$</p> <p>بقره محار $P_1 C^R C^R$</p> <p>نك $G_1 \textcircled{C^R}$</p> <p>نقره $F_1 C^R C^R + C^R C^W$</p> <p>عباريه $\underbrace{\hspace{10em}}_{\text{عباريه}}$</p>	٢١١ ص	
	<p>اراد مصابه بعينه باللون X يصل طبيعي النظر</p> <p>$P_1 X^c y$</p> <p>$X^c X^c$</p> <p>نك $G_1 \textcircled{X} \textcircled{y}$</p> <p>$X^c X^c$</p> <p>انترطاله للمصفا $X X^c + X^c y$</p> <p>ذاكر مصاب</p>	٢٢١ ص	

الاجوبة النموذجية للدراسة الإعدادية للعام الدراسي ٢٠١٦ / ٢٠١٧

الدور / الثاني

الفرع / العلمي / أصالي

اسم المادة / ...

جواب السؤال (الثالث) فرع (٢)

الدرجة	الجواب النموذجي	الصفحة	السؤال
١٢ درجة لل فقره ثلاث درجات	علقت أربعمائة ياتس لأنها تكونت مؤلفة من ثلاثين كيسا ليصنع من يفي الحسرات كما هو كالتالي لصحة وتترتقل للدفاع كما هي كالتالي ليعمل ومن أجل ستمت من تليم صا كسوة أما في الذكور تقوم بأكثر من عمل يحمي بالنظف ويصنع فركيب كيسي هو ما يدل على كسوة النظف	١٢٢ صفحة ١٢٤ صفحة	٢ س
	وذلك بسبب تغلط هيران فداياها وطريقة توزيعها في نباتات	٥٥ صفحة	٢
	يعاني لبوغ الزخم اتساما أكثر الياء لفرقت ثلاث اربعة أبراغ احادية المحرمة للروموسيه - (س)	٩٨ صفحة	٢
	لأن تبار نتاجه وليدور اكبر حجما ولترعدا واسرع نموا من تلك النتاجه لت التلبيح الزاني	١١٢ صفحة	٤
	سبب نقص الماء رقم ٨ مما يؤدي الى صعوبة تحم صفتهم الدوية وان نقص هذا الماء يسه موت فنتحي مرتبط باكتسه برزله X^n	٤٤ صفحة	٥

الاجوبة النموذجية للدراسة الإعدادية للعام الدراسي ٢٠١٦ / ٢٠١٧

الدور / ...

الفرع / ...

اسم المادة / ...

الدرجة	الجواب النموذجي	الصفحة	السؤال
	<p>جواب السؤال (١ الثالث) فرع (ب)</p> <p>الطور البوغي (2 س)</p> <p>انتظام فطري</p> <p>محافظة بوغية (2 س)</p> <p>انتظام افتراضي</p> <p>مدد الكروموسومات كامل (2 س)</p> <p>توقف العدد الفاصل للكروموسومات (س)</p> <p>بوغ (س)</p> <p>تكاثر</p> <p>الطور البوغي (س)</p> <p>انتظام فطري</p> <p>انتظام اصطناعي</p> <p>انتظام</p> <p>شكل (3-11)</p> <p>«مخطط تقارب إرجيل بين تكاثر النباتات»</p>	<p>١٢٣</p>	<p>الثالث</p> <p>تدريج</p> <p>ب</p>



الدور / الثاني

الفرع / لغات / الإنجليزية

الاجوبة النموذجية للدراسة الاعدادية للعام الدراسي ٢٠١٦ / ٢٠١٧

اسم المادة / الأحياء

جواب السؤال (الرابع) فرع (م)

السؤال	الصفحة	الجواب النموذجي	الدرجة
		DNA CCA TAT GTA mRNA <u>GGU</u> <u>AUA</u> <u>CAY</u> tRNA <u>CCA</u> <u>UAU</u> <u>GUA</u>	٤ درجات كل شريط درجته



الاجوبة النموذجية للدراسة الاعدادية للعام الدراسي ٢٠١٦ / ٢٠١٧

الدور / ١.٧.٢٠١٧

الفرع / ١.١.١٠.١٧ / الأحياء

اسم المادة / ١.١.١٠.١٧ / الأحياء

جواب السؤال (١ / ا ب) فرع (ب)

الدرجة	الجواب النموذجي	الصفحة	السؤال
٤ درجات بشكل درمبات مستأثر درمبات تلتف بنات مستأثر	<p>سيتوبلازم الغشاء البلازمي الغشاء البلازمي الكروموسوم</p> <p>(١) (٢) (٣) (٤) (٥)</p> <p>شكل (٣ - ٤) « بنات مستأثر الأحياء من بنات مستأثر الأحياء بنات مستأثر »</p>	٩٥	١ / ا ب شأن

الدور / الإجمالي ...

الاجوبة النموذجية للدراسة الإعدادية للعام الدراسي ٢٠١٦ / ٢٠١٧

الفرع / الصافي - بدوي

اسم المادة / ...

جواب السؤال (الرابع) فرع (ح)		السؤال
الدرجة	الجواب النموذجي	الصفحة
١٢ درجة سكن مقارنة ١ درجة	<p>شرح - ج - قان بين (أيهما أنهن) ؟</p> <p>طريقة الأضغاب لذاتي</p> <p>هي طريقة تشارف فيه من اليراسيم تأجه الاقتران . لا يعل فيه تبادل الاثريه تتكون نواة مندمجه متجانلة السؤال اليراسيه .</p> <p>تتمد السواتين الصغيرتين الاوليتين اللتان تتويان (اها) . من نفس اليراسيم</p>	<p>السؤال الرابع</p> <p>طريقة الاقتران</p> <p>١- هي طريقة تشارف فيه من اليراسيم</p> <p>٢- تحصل عليه تبادل الاثريه</p> <p>٣- تتكون نواة مندمجه متجانلة السؤال اليراسيه</p> <p>٤- تتمد الاثريه الاوليه الذكره مع الاثريه الاثريه من اليراسيم الاخر وكل منها (اها)</p>

(يكتف بزكري ثلاث نقاط)

الدور / ا. ا. بيتاني...

الاجوبة النموذجية للدراسة الاعدادية للعام الدراسي ٢٠١٦ / ٢٠١٧

اسم المادة / ا. ا. بيتاني...

جواب السؤال (السرايح) فرع (٦)

السؤال	الصفحة	الجواب النموذجي	الدرجة
السؤال الرابع	٢٥-٢٦ ص	<p>١- اتقام السرايح من اكلية كبرانية</p> <p>٢- يحدث شعبة تخصص في فنون اكلية تربط خط اجوار اكلية .</p> <p>٣- يحدث الاتقام بنهاية ازدياد التخصص من اكلية بمرور الوقت اى انه ينتج فنيين جديدين تحتوي كل منها على خبرة</p> <p>٤- يحدث الاتقام اكلية من الاصل من اكلية من الاصل اى اكلية من الاصل .</p>	٦
		<p>١- يحدث شعبة اتقام اكلية من شعبة خط اجوار اكلية</p> <p>٢- يحدث الاتقام شعبة تكون الصغيرة اكلية ولها تفرد من قبل كروتو بلاست اكلية ويتكون فنيين جديدين منذ انهم يتولون عبء اكلية من جهتها وتقل الاتقام</p>	درجات نقل درجاته

الدور / الثاني ...

الاجوبة النموذجية للدراسة الإعدائية للعام الدراسي ٢٠١٦ / ٢٠١٧

الفرع / العلوم التجريبية

اسم المادة /
الدرجة /

جواب السؤال (الرابع)		فرع (ج)	
السؤال	الصفحة	الجواب النموذجي	الدرجة
السؤال الرابع	٦٤٦٢ ص	خرج ج - النسيج الظهاري كمرئفي إطبقي	٦ درجات
		١- يتكون من أكثر طبقة انكلايا القاعدية منها عموديه او مكعبه ومنتفخه القنار القاعدية ٢- الطبقة الوسطى مؤلفه من خلايا متعددة الطوع ٣- الطبقة السطحية تتكون من لنوع المسح الكمرئفي ٤- قد تكون الطبقة السطحية متقرنه كما في بيضة الكبد ٥- يهين هذا النسيج التجوييف الضمير والمرئفي ومنتقرن منها في بيضة كبد ٦- يقوم بوظيفة اكمائيه	النسيج الظهاري المتحول. يتكون من أكثر طبقة القاعدية تكون مكعبه في شكلها ومنتفخه بقنار القاعدية خلايا الطبقة المتوسطة متعددة الطوع خلايا الطبقة السطحية تكون كبيرة وظليه الشكل وتحتوي على نواة واحدة او اثنتين تكون غير متقرنه يرصيرا بطانة المثانة البوليه والكالب وموض الكليه وظيفة اكمائيه حيث يسع للدخار بالتمدد وهدتكاش دون حصول اى تلف وتمزق . لان خلايا ه لها القابليه على تفسير شكلها



الاجوبة النموذجية للدراسة الاعداية للعام الدراسي ٢٠١٦ / ٢٠١٧

الاصياء

اسم المادة /

جواب السؤال (الخامس) فرع (م)

السؤال	الصفحة	الجواب النموذجي	الدرجة
	٢٢٩ ٢٣٠ ٢٣٠	<p>لما أن جين لون العين مرتبط بكرموسوم الجنس لذا يجب رسمه دائماً على ذلك الكرموسوم والذي يشار اليه بالحرف (X)</p> <p>فرض جين لون العين الحمراء X^W فرض جين لون العين البيضاء X^w</p> <p>ذكر أبيض العين $X^w Y$ × أنثى حمراء العين نقية $X^W X^W$</p> <p>P₁ $X^W X^W$ × $X^w Y$</p> <p>G₁ $(X^W X^w)$ $(X^w Y)$ $(X^W Y)$ $(X^w Y)$</p> <p>F₁ $X^W X^w + X^W Y$ $X^w X^w + X^w Y$</p> <p>أنثى حمراء العين هجينة : ذكر أبيض العين</p>	<p>إجمالي درجات</p> <p>بموز درجات</p> <p>وسل تفريغ</p> <p>٤ درجات</p>

الاجوبة النموذجية للدراسة الاعدادية للعام الدراسي ٢٠١٦ / ٢٠١٧

اسم المادة / الأحياء

الدور / الثاني

الفرع / علم الأحياء

جواب السؤال (الخامس) فرع (م)

الدرجة	الجواب النموذجي	الصفحة	السؤال
	<p>وعند تضرّب أفراد الجيل مع بعضها تحصل على ما يأتي</p> <p>ذكر اهر العينين</p> <p>أنثى اهراد العين هيمنة</p> <p>P_2</p> <p>$X^w X^w$</p> <p>$X^w X^w$</p> <p>G_2</p> <p>$X^w X^w$</p> <p>$X^w X^w$</p> <p>F_2</p> <p>$X^w X^w$: $X^w Y$: $X^w X^w$: $X^w Y$</p> <p>اشارة اهراد العين ذكر اهر العين اشارة هيمنة ذكر اهر العين</p>		

الاجوبة النموذجية للدراسة الاعدادية للعام الدراسي ٢٠١٦/٢٠١٧

الثاني / الدور /

الفرع / المادة /

اسم المادة / الأحياء

جواب السؤال (الخامس) فرع (س)

الدرجة	الجواب النموذجي	الصفحة	السؤال
٨ درجات	<u>التكاثر اللاجنسي</u> التربيد والتطعيم (تكاثر حضري اصطناعي).	١٢١ ص	الآم الليمون
٧ درجات	الفائل (تكاثر حضري اصطناعي)	١٢١ ص	الموز
٧ درجات	الأقسام الثنائي المستعرض	٩٨ ص	البراصيوم
	الرايزومات (تكاثر حضري طبيعي)	١٢٠ ص	شيل الحقائق
	الأقسام الثنائي الطولي	١٠٠ ص	الميوغليا



ملاحظة في حالة عدم كتابته نوع التكاثر (طبيعي أو اصطناعي) لا يحاسب الطالب) وإذا ذكر نوع التكاثر بعض درجه واحدة فقط.

الدور / الثاني
الفرع / العلمي / إحصائي

الاجوبة النموذجية للدراسة الإعدادية للعام الدراسي ٢٠١٦ / ٢٠١٧

اسم المادة / الإحصاء

جواب السؤال (السادس) فرع (٢)

السؤال	الصفحة	الجواب النموذجي	الدرجة
	٢٨	عين موقع واهمية الأم المثبوت الدرقية	١٠ درجات نقطة
	٢٩	المادة كاملة في عناء الخلية	درجات
	١٤٠	الجسيم الطرفي عند الكافة الامامية لرأس النطفة	
		الاهمية مسؤوله عن قدرة الخلية في التخلص والانشاط .	
		تشهد المادة كاملة مع افرع زكري أو أيون تحتاجها الخلية وتتحرك باتجاه السطح الداخلي للفشاء حيث تنفصل المادة المنقولة داخل السيتوبلازم	
		تكوين مواد ذات طبيعة أنزيمية تعمل على تحلل أغشية اليه عند منطفة التقاد النطفه بالبيئه .	

الدور الثاني

الاجوبة النموذجية للدراسة الإعدادية للعام الدراسي ٢٠١٦ / ٢٠١٧

الفرع العلمي / الإصلي

اسم المادة / الأحياء

جواب السؤال (السادس) فرع (أ)

الدرجة	الجواب النموذجي	الصفحة	السؤال
	<p><u>الإهمية</u></p> <p>تبقى فيها النطف لأحياء (لحين كانه</p>		<p><u>الاسم</u></p> <p>الموصله المنوية للبلناريا</p>
	<p><u>الموقع</u></p> <p>عند قاعدة القفص للمناسل الذكر والانثوية للصفاح</p>	<p>١٢٩ ص</p> <p>١٢٥ ص</p> <p>١٢٦ ص</p>	<p>الأصام الدهنية</p>
	<p>تمثل مخازن للضاد ويستفيد بها الحيوان بمخبر أنماه الحفظ خلال فصل ليات الشتوي</p>		



الدور / الثاني

الاجوبة النموذجية للدراسة الإعدادية للعام الدراسي ٢٠١٦/٢٠١٧

الفرع / الكيمياء / إيمان

اسم المادة / الأحياء

جواب السؤال (الثاني) فرع (ص)		السؤال	الصفحة
١٠ درجات	اجيب عما يأتي :- ١ - عدد قهها من خلايا النسيج الضام ١ - الأرومة الليفية < - البلعم الكبير ٢ - الخلية الدهنية		٩٧ ص
٥ درجات	٤ - الخلية الكوبية المتوسطة ٥ - الخلية البلازمية ٦ - الخلية اللمفاوية وضناك خلايا اخرى مثل الخلية الشبكية والخلية الصباغية .		
٥ درجات	٢ - عدد أسئال المحتويات غير الحية للخلية ١ - القطيرات الدهنية < - التجمعات بنار بوهيدراتيه (التي تتمثل بالكلايكوجين) ٢ - البروتينات (التي تخزن في الخلايا القدية) ٤ - مخلفات المواد الملونة كمواد الصبغات ٥ - الأثريمات والهورمونات وبعض أنواع القيتامينات ملاحظه : اذا لم يذكر الطالب ما بين الاقواس يعطى درجه كامله -		٤٢ ص

الاجوبة النموذجية للدراسة الإعدادية للعام الدراسي ٢٠١٦ / ٢٠١٧

اسم المادة / الإحصاء

الدور / الثاني

الفرع / إحصاء / إحصاء

جواب السؤال (السادس) فرع (٥)		السؤال	الصفحة
الدرجة	الجواب النموذجي		
١٠ درجات	مثل لما يأتي مرض وراثي سببه زياده الكروموسومات في الإنسان ع. / متلازمة داون (المنفولية)		١٤٤ ص
١١ درجات	شمره يشترك في تكوينها التخت ع. / التفاع		١١٥ ص
١٢ درجات	تأثير متجمعة ع. / التوت الاسود		١١٧ ص
١٣ درجات	تكوين النباتات ليئة جديدة ع. / تطعيم أشجار - الأجزاء على أصول أشجار الخوخ [حيث أن عدد الأجزاء لا تنمو جيداً في التربة الرملية] ملاحظة: لا يحسب الطالب على ما بين القوسين		١٢٢ ص
	صفحة ستأثره بالجبن ١- الصلع في الإنسان - صفه طول وشكل الريش في الدجاج ٢ - تكوين القرون في الأغنام - لون شعر في مائيه الايرشاير ملاحظة / يكتب بذكر مثال واحد		

الأجوية النموذجية

2017

الأحياء

الدور الثالث

داخل العراق





ملاحظة : أجب عن خمسة أسئلة فقط ولكل سؤال ٢٠ درجة .

- س١ : (أ) عرّف أربعاً مما يأتي :
البصلة ، قنوات فولكمان ، التكوين الجنيني ، التضريب الاختياري ، نظرية التكوين التراكمي .
(١٢ درجة)
- (ب) ارسم مع التأشير واحداً مما يأتي :
(١) جهاز التكاثر في البلاناريا .
(٢) الجهاز التناسلي الأنثوي للحشرات .
(٨ درجات)
- س٢ : (أ) علل ثلاثاً مما يأتي :
(١) وجود الهستامين في الخلية البدينة .
(٢) الكلاميدوموناس أحادي المجموعة الكروموسومية .
(٣) تبدو الأعضاء الزهرية متقاربة .
(٤) على المرأة الحامل تناول حبوب حامض الفوليك خلال فترة الحمل .
(ب) ما منشأ أربعاً مما يأتي ؟
جسر الاقتران ، الأجسام المضادة ، الخلية المولدة ، الكورمة ، الأنبوب العصبي .
(١٢ درجة)
- س٣ : (أ) قارن بين (أجب عن اثنين) :
(١) الطور المشيجي والطور البوغي .
(٢) الصخور النارية والصخور الرسوبية .
(٣) الأريمة والمعيدة .
(ب) اشرح واحداً مما يأتي :
١- التبرعم في الهيدرا .
٢- الطور التمهيدي للانقسام الخيطي .
(٤ درجات)
- (ج) عدّد أنواع الأنسجة الطلائية البسيطة .
(٤ درجات)
- س٤ : (أ) إملأ الفراغات لأربع مما يأتي :
(١) تدعى عملية تكوين الأنبوب العصبي في الرمّيح ويدعى الجنين خلالها
(٢) المدة التي يستغرقها الانقسام الخلوي تتباين تبعاً لـ و
(٣) تحاط الخلية البيضية الأولية في الفقريات بخلايا صغيرة تدعى مكونة ما يعرف
(٤) ناتج عملية التحلل السكري تكوين جزينتين من وجزينتين من
(٥) المجموعة الكروموسومية لذكور النحل وللجسم القطبي الأول
(ب) ما دور حبوب اللقاح الناضجة ؟
(٦ درجات)
- (ج) كيف يتحدد الجنس (ذكر أم أنثى) لاثنتين مما يأتي ؟
ذبابة الفاكهة ، الطيور ، الزواحف .
(٦ درجات)
- س٥ : (أ) تزوج ذكر أرنب رمادي اللون مع أنثى فضية اللون فكان ربع الناتج أمهق ، ما الطرز الوراثية والمظهرية
للآباء والأبناء ؟ وما نوع الوراثة ؟
(١٢ درجة)
- (ب) حدّد المسؤول عن أربع مما يأتي :
حركة الأهداب والأسواط ، نقل الأحماض الأمينية ، بناء السليلوز ، التحوّل الشكلي ،
تكوين كيس البيض في الصرصر .
(٨ درجات)
- س٦ : (أ) ما وظيفة أربع مما يأتي ؟
أنبوب فالوب ، الجسم الأصفر ، البلاستيدات الخضراء ، أكياس اللقاح ، المخاطين الغضروفي .
(٨ درجات)
- (ب) ما نوع المورثة (سائدة أم متنحية) ونوع الوراثة لأربع مما يأتي ؟
نزف الدم الوراثي ، الكساح ، لون العين الأبيض في ذبابة الفاكهة ، الإزهار البيضاء لنبات البزاليا ،
الدجاج الزاحف .
(٤ درجات)
- (ج) ارسم مع التأشير تركيب الخصية في الهيدرا .

الدور / الثاني...

الاجوبة النموذجية للدراسة الاعدادية للعام الدراسي ٢٠١٦ / ٢٠١٧

الفرع / الاجابات

اسم المادة / ... الاجاب

جواب السؤال (الاول) فرع (٢)

الدرجة	الجواب النموذجي	الصفحة	السؤال
١٢ درجة لكن تعتبر ثلاث درجات	<p>٢- عرف ارجأ ما يأتي ١- البيضة - هو عبارة عن بروتين وهيد كسيد كروي له حاق قرحية عند تقابله القاعدية ويحوي الملح العلوي للساق اوراق حرقية وكبريت ويحوي الملح الضار حذر عن حرقه . مثال البيض والتم و اللزيب والزئبق .</p> <p>قنوات فولكمان - وهي قنوات مستعرضة تربط قنوات هافرس مع بعضها البعض في العظم المصمت .</p> <p>التكوين الكهربي - هي عملية تكون الفرد من خلية واحدة تمثل البيضة الحرة حيث انما تكونه ليصبح عديد اكلاريا بعد الترتيب بسبع اجوبه</p> <p>التصريف الاضراسي - تصريف يحرك بين فردا اذ الصفه المعجولت القارة مع فرد اخر متخفي لتلك الصفه . وذلك لمعرفة نقاوة الصفه البائده فاذا كان الناتج من التصريف ١٥٥% سائد يكون الفرد سائداً نقى . واذا كان ٥٥% سائداً و ٥٥% متخفي يكون الفرد سائداً هيبت لتلك الصفه .</p> <p>نظريه التكوين الراجي - وهي نظريه تقترض ان الكهين يتكون من تار ه عيبه داخل البيضة . تعاني من تغيرات متحوله تدريجياً الى هين وتنتسب هذه النظرية الى العالم وولف</p>	٧٢ ١٥٨ ٢٠١ ١٦	الاول

الاجوبة النموذجية للدراسة الاعدادية للعام الدراسي ٢٠١٦ / ٢٠١٧

الدور / ايلينا...
الفرع / ايلينا...
اسم المادة / ايلينا...
جواب السؤال (الاول)

فرع (ب) / ١

الدرجة	الجواب النموذجي	الصفحة	السؤال
١٢٩		١٢٩	الاول ثاني ب ملاحظة ثالث رابع تاسع
	<p>«جمهورية الكونغو الديمقراطية ايلينا...» معدل (٣٠-٣٥) من ١٢٩</p>		

درجات / ايلينا...
١٢٩



الاجوبة النموذجية للدراسة الاعدادية للعام الدراسي ٢٠١٦ / ٢٠١٧

الدور / الثاني...

الفرع / العلوم / الاجيال

اسم المادة / الاجيال.....

جواب السؤال (اول) فرع (ب) / ٢

الدرجة	الجواب النموذجي	الصفحة	السؤال
١٦ درجات ٤ درجات للشكل ٤ درجات للتسمية	<p>(جهد العكاز) (التسمية الإستووي) الكسرات شكل (ج- 33) من ١٢٤</p>	١٢٤	الاول زرع ب صافق
			تكتف باربع تاسميداع

الدور / المشاهدة...

الاجوبة النموذجية للدراسة الإعدادية للعام الدراسي ٢٠١٧ / ٢٠١٦

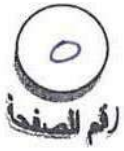
الفرع / الاجابتي

اسم المادة / ...الخجاء.....

جواب السؤال (الثاني) فرع (٢)

الدرجة	الجواب النموذجي	الصفحة	السؤال
	٢- علائق مما يأتي -		
١٢ درجة لكل تفصيل اسم درجة	١- لأنه بلبه دور كبير في نقله الطفلة الماد صحت الفصياح الرئوي ويقوم كذلك بتوسيع الشعيرات الدموية لفرصا زيادة قابليتها على النضوية .	٥٧ صفحة	
	٢- وذلك لأنه ناتج من أنقسام أمثر التي تتكون مجموعته الكروموسومية من	٥٨ صفحة	
	٣- وذلك لعدم استطالة الامياح القرع الرئوي .	١٠٦ صفحة	
	٤- لأنه يقلل من نواتج الاثيوب العصبية .	١٧٢ صفحة	





الدور / الثالث... ..

الاجوبة النموذجية للدراسة الاعداية للعام الدراسي ٢٠١٧ / ٢٠١٦

الفرع / الاجاب...

اسم المادة / الاجاب.....

جواب السؤال (الثاني) فرع (ب)

الدرجة	الجواب النموذجي	الصفحة	السؤال
٨ درجات سؤال صحة	ن - ما سأ أرسأ ما ياتي ا- هـ - الاقران ← هلب الاقران من اكليل المعطيه . الاجام القاة ← اكليل اللبليه المطيه الولد ← اللقمام اللعقبادي لواء البوخ الصفر . الكوره ← ما ياط اللوران اكرتفيه . الانبوب العصب ← طبقة الدم الظاهر (الصفحة العصبه)	٩٦ ص ٦٦ ص ١١٠ ص ١٤٠ ص ١٦٨ ص	

ملاحظة / ما ياتي بلية المولدة اذا كتبت بطالب ليون
الصغير نفس اجواب صحيا .





الدور / الثالث...

الاجوبة النموذجية للدراسة الاعدادية للعام الدراسي ٢٠١٦ / ٢٠١٧

الفرع / الاحياء

اسم المادة / الاحياء

جواب السؤال (الثالث) فرع (٢)

السؤال	الصفحة	الجواب النموذجي	الدور														
الثالث	١٠٢ صفحة	<p>٢- قارنا بين (أجيب عن اثنين)</p> <table border="1"><thead><tr><th>الطور البيئي</th><th>الطور البيوجيني</th></tr></thead><tbody><tr><td>١- طور جنسي تنتج فيه الامشاج .</td><td>١- طور لا جنسي تنتج فيه الابوان</td></tr><tr><td>٢- تكون بخلايا امارية الخيرية الكروموسومية (٢٦)</td><td>٢- تكون بخلايا ثنائية الخيرية الكروموسومية (٢٦)</td></tr><tr><td>٣- عند النضج تصان كخليه</td><td>٣- عند النضج تصان كخليه</td></tr><tr><td>٤- اقام جنين ينتج امشاج</td><td>٤- اقام الابوان اقسام افتراضية</td></tr><tr><td>٥- ذكرية وانثوية اطارية الخيرية الكروموسومية</td><td>٥- تكون ابوان اطارية الخيرية الكروموسومية (٢٦)</td></tr><tr><td>٦- يكون احسن حجماً</td><td>٦- يكون اكبر حجماً من الطور البيئي</td></tr></tbody></table>	الطور البيئي	الطور البيوجيني	١- طور جنسي تنتج فيه الامشاج .	١- طور لا جنسي تنتج فيه الابوان	٢- تكون بخلايا امارية الخيرية الكروموسومية (٢٦)	٢- تكون بخلايا ثنائية الخيرية الكروموسومية (٢٦)	٣- عند النضج تصان كخليه	٣- عند النضج تصان كخليه	٤- اقام جنين ينتج امشاج	٤- اقام الابوان اقسام افتراضية	٥- ذكرية وانثوية اطارية الخيرية الكروموسومية	٥- تكون ابوان اطارية الخيرية الكروموسومية (٢٦)	٦- يكون احسن حجماً	٦- يكون اكبر حجماً من الطور البيئي	٦ درجات ٤ نقطة درجات ٦ نقطة ٤ نقطة
الطور البيئي	الطور البيوجيني																
١- طور جنسي تنتج فيه الامشاج .	١- طور لا جنسي تنتج فيه الابوان																
٢- تكون بخلايا امارية الخيرية الكروموسومية (٢٦)	٢- تكون بخلايا ثنائية الخيرية الكروموسومية (٢٦)																
٣- عند النضج تصان كخليه	٣- عند النضج تصان كخليه																
٤- اقام جنين ينتج امشاج	٤- اقام الابوان اقسام افتراضية																
٥- ذكرية وانثوية اطارية الخيرية الكروموسومية	٥- تكون ابوان اطارية الخيرية الكروموسومية (٢٦)																
٦- يكون احسن حجماً	٦- يكون اكبر حجماً من الطور البيئي																





الدور / الماتية...

الاجوبة النموذجية للدراسة الاعدادية للعام الدراسي ٢٠١٦ / ٢٠١٧

الفرع / الاجابة...

اسم المادة / الاجابة.....

جواب السؤال (الثالث) فرع (٣)

الدرجة	الجواب النموذجي	الصفحة	السؤال
٦ درجات سؤال نقطة تلك درجات	<p>الصخور الرسوبية ، تتكون من ترسب الرمال والطينية ، وتكون غير متجانسة وتكون من عدة طبقات .</p>	٧٧ صفحة	الثالث





الدور / الثالث...

الاجوبة النموذجية للدراسة الاعداية للعام الدراسي ٢٠١٦ / ٢٠١٧

الفرع / الاجيائي

اسم المادة / ...

جواب السؤال (الثالث) فرع (٢)

السؤال	الصفحة	الجواب النموذجي	الدور
الثالث	١٦٤ ص ١٦٦	<p>الاذريه</p> <p>١- تركيب كروي الشكل</p> <p>٢- تكون الازريه جوفاء سكرها خمليه واصه في اربع اكميليات اوليه ذات قطبين مغزلي وصوتي . ونصف كره جوفاء سكرها عدة خلايا كما في اليرمانيات (الصفدي) . ويصل قرص عمودي من عدة خلايا كما في الزواحف والطيور</p> <p>٣- تحتوي على الجوف الاروجي</p> <p>٤- لا تحتوي على لفقه الازريه</p> <p>٥- تتكون بعد تكون البتونه</p>	٦ درجاء سكن نقعه درهان بكتفي بذر نلوه نشارا
		<p>الصعيه</p> <p>تركيب كروي اربضوي الشكل</p> <p>تكون الصعيه في اجنه اللاقرياح واكميليات الاوليئه تناسليه لطيفه (الاديم الظاهر والاديم المتوسط لياطن) وتكون ثلاثيه الطيفه في اجنه اكميليات (الاديم الظاهر والمتوسط لياطن)</p> <p>تحتوي على الجوف الصعيه (العريبياني)</p> <p>تحتوي على لفقه الازريه .</p> <p>تتكون بعد تكون الازريه .</p>	



الدور / ليل... ليل...

الاجوبة النموذجية للدراسة الاعدادية للعام الدراسي ٢٠١٧/٢٠١٦

الفرع / ليل... ليل...

اسم المادة / .. البرجاء

جواب السؤال (الثالث) فرع (س ح)

الدرجة	الجواب النموذجي	الصفحة	السؤال
٤ درجات	<p>المور القهيدية مرانسا الحنفي تتغير في هذا المور لانه الكروما يتغير الك عددمت الكرومومات التي تبدو كتسيفة وتغير الك جزئيت متماثلين تماما (كروما يتبدت) يرتبط هذان الكروما بتينان الحقيقات مع بعضها عند منطقة جزئيتها المركزية واللذات سيكونان الكرومومات البوية . يتاخر الجيمات المركزية اللذات سبقه وان تكونا في المور البسي وبسببها في ارتباط متعاكين نحو قطبي الخلية د وتستد من كل عنهما قيوط معاينة (النجم) وتكونت بينهما هبوط المعزل . تحتفي البوية والغشاء لتتوي في مرحلة متأخرة من هذا المور</p>	٢٥ ح	



الدور / الثالث

الاجوبة النموذجية للدراسة الاعدادية للعام الدراسي ٢٠١٧ / ٢٠١٦

الفرع / الإحصائي

اسم المادة /
.....

جواب السؤال (الثالث) فرع (ج)

الدرجة	الجواب النموذجي	الصفحة	السؤال
٤	عدد أنواع الأنسجة الظهارية البسيطة ١- النسيج الظهاري الحرص البسيط ٢- النسيج الظهاري المكعب البسيط ٣- النسيج الظهاري العمودي البسيط ٤- النسيج الظهاري المصلي الساذج أذا ذكر الطالب عليه ضرابي اد طلائ صحيحة	٥٩ ص ٦ ص	



الاجوبة النموذجية للدراسة الاعدادية للعام الدراسي ٢٠١٧/٢٠١٦

الدور / الثاني

الفرع / البيولوجيا

اسم المادة / .. البيولوجيا

جواب السؤال (الثالث) فرع (ب)

الدرجة	الجواب النموذجي	الصفحة	السؤال
اربع درجات	<p>الشرح واداء ملاحظاتي الثبرعم من البريد تتغذى بريدا لا مبيضا بالبرعم وحيث هذا النوع من التكاثر عندما تنور القدي ، اذ تيلوت عند بداية تيلت الاقرب من الجسم من الغالب بروز هيريسيس البرعم وهو يحوي تحويقا يصل امتدادا للتروف الرئيس للبرعم (الحيوان الام) يتحول البرعم ويتيلل ، وعند وصوله الى الحجم المناسب تظهر من زياته القافية (العيدة) بروزات هيريسيس تتولتوت المبيجات ثم تيلوت لغم ، وفلاا لبعقة ايام يتحول البرعم وتظهر كحيوات هيريسيس كامله لتكوت متصل بالام ، وتخلق قاعدته كما تنلق القنته اتي تركها في جسم الام وبالتالي يبدأ حياة مستقلة قد يكون له لو احد عدة براعم تتحوك اثمر هيريسيس</p>	١٢٦ ص ص ١ - ح	

الدور / الثاني

الاجوبة النموذجية للدراسة الاعداية للعام الدراسي ٢٠١٧/٢٠١٦

الفرع / العلمي / احيائي

اسم المادة / الاربعة

جواب السؤال (الرابع) فرع (٢)

الدرجة	الجواب النموذجي	الصفحة	السؤال
٨ درجات لكل فرع و احد	أسئلة المفردات للأربع مواضيع التخصيت ، الهيبة نوع كلبة أربيح ، عمر كانت الحي انزريا الحوصلية ، الحوصلية الميضية حاسة البيروفيل ، ATP (مس) كروميوم ، (مس) كروميوم	١٦٩ ١- ٦٦ ٢- ٩١ ٢- ٤١ ٤- ١٩٤ ٥- ١٩٤	١ ١ ١ ١ ١ ١ ١ ١ ١ ١

ملاحظة

ثمان درجات لكل فرع و احد



الاجوبة النموذجية للدراسة الاعدادية للعام الدراسي ٢٠١٧ / ٢٠١٦

الدور / الثاني...

الفرع / ليليم / اصابع

اسم المادة / الربيعة

جواب السؤال (الرابع) فرع (ب)

الدرجة	الجواب النموذجي	الصفحة	السؤال
ست درجات لن نقطة ثلاث درجات	<p>فادور هجوب للنجاح لباضة</p> <hr/> <p>١- انتاج اتماريا الذكريه التي تحقبت ليوقة بعملية الأفضاب الزروع وينتج عن ذلك تكوين البذور .</p> <p>٢- نمو هجوب للنجاح يُحقر تكوين هرمونات خاصة تقوم بنتظيم عملية نقيع الهبايض وتحويلها الى ثمار .</p>	١١٦	س١



الاجوبة النموذجية للدراسة الإعدادية للعام الدراسي ٢٠١٧ / ٢٠١٦

اسم المادة / ... الإجابة

الدور / ... لثابت ...
الفرع / ... اجابتي

جواب السؤال (الرابع) فرع (ح)

الدرجة	الجواب النموذجي	الصفحة	السؤال
س٢ درجات مك نقطة ثلاث درجات	<p>كيف يتحدد الجنس (ذكر أم أنثى) للاثنين ما يأتي</p> <p>١- ذبابة إنناكهة</p> <p>٢- ابنه بين الكروموسومات الجنسية (X) أي مما يلي الكروموسومات الجنسية (A) (في حالات معينة) وصيغته الذكور (XY) والانثى (XX) والذكر يتحدد</p> <p><u>علامته</u> : - أي الإناث جميعاً</p> <p>٣- الطيور</p> <p>الانثى وطرزها الوراثي XY</p>	٢٢٨ ص ١ ٢ ٢٢٧ ص ٢	٤ ص ١
	<p>التغاير من درجات الحرارة سطر على تحديد الجنس من الزواحف</p>	٢٢٨ ص ٢	

الدور / الثالث
الفرع / الأحياء

الاجوبة النموذجية للدراسة الإعدادية للعام الدراسي ٢٠١٦ / ٢٠١٧
اسم المادة / الأحياء

جواب السؤال (الخامس) فرع (أ)

الدرجة	الجواب النموذجي	الصفحة	السؤال
١٤ درجة البصيرة درجة الاستيعاب ٤ درجات بالتفصيل ٢ درجات نوع الوراثة درجة	<p>الأليل الأسود من اللون الرمادي هو C الأليل الأسود من اللون البني هو c^h (أو) رمز لعامل اللون الرمادي C - ويعامل اللين بقرين c^h بحالت ريبع النتائج أهمها :- يجب أن يكون كلا الأبوين هجين مع الأهم الطراز الوراثي للذكر رمادي اللون C^aC^a الطراز الوراثي للإناث فضية اللون C^{ch}C^a</p> <p>ملاحظة // إذا كتب بطالبي الطراز الوراثي للإناث فضية اللون بهذا الشكل C^{ch}C^a تعتبر الإجابة صحيحة</p> <p>→ رمادي اللون X ♀ فضية اللون</p> <p>P₁ C^{ch}C^a C^aC^a</p> <p>G₁ (C^{ch}) (C^a) (C) (C^a)</p> <p>F₁ C^{ch}C^a - C^{ch}C^a - C^aC^a - C^aC^a رمادي فضية رمادي مهم</p>	١٤	

نوع ووراثة / الأليلات متعددة أو تعدد الأليل

الدور / الثالث

الاجوبة النموذجية للدراسة الاعداية للعام الدراسي ٢٠١٦/٢٠١٧

الفرع / الأحياء

اسم المادة / الأحياء

جواب السؤال (الخامس) فرع (ا ب)

الدرجة	الجواب النموذجي	الصفحة	السؤال
	حدد المسؤول عن أربع مما يأتي :		
٨ درجات	البروتين الحركي (البروتين لفاكديك)	١٦	١- حركة الأهداب والموتلا
لكل نقطة	tRNA الناقل	١٧	٢- نقل الأحماض الأمينية
درجتان	الدكتوسوم (جهاز لوكي مؤكيلة نباتية)	١٨	٣- بناء السليلوز
	كيمات كالة	١٩	٤- التحول لشكل
	العدد المساعدة	٢٤	٥- تكوين كيس لبيد في البصر





الدور / الثالث

الاجوبة النموذجية للدراسة الاعدادية للعام الدراسي ٢٠١٦ / ٢٠١٧

الفرع / احيائي

اسم المادة / احياء

جواب السؤال (السادس) فرع (ب)

السؤال	الصفحة	الجواب النموذجي	الدور
	٢٢٠ ص ١	جانوع المورثة (سائدة أم متنحية) ونوع لوراثه لاربع صاياتي الطرز المظهرية نوع المورثة نوع الوراثة	درجات
	٢٢٢ ص ٥	سائدة	نصف نقطة
	٢٢٨ ص ٤	متنحية	درجات
	٢٢٩ ص ٤	متنحية	نصف نقطة



الدور / الثالث

الاجوبة النموذجية للدراسة الاعدادية للعام الدراسي ٢٠١٧/٢٠١٦

الفرع / الارباعي

اسم المادة / الارباعي

فرع (٥)

جواب السؤال (الاول)

السؤال	الصفحة	الجواب النموذجي	الدور
	١٩٤ ص ٤٤	<p>نوع لمورثة</p> <p>مستحبة</p>	
	١٩٥ ص ٤٠	<p>نوع لمورثة</p> <p>مستحبة</p>	
	١٩٦ ص ٤٤	<p>نوع لمورثة</p> <p>مستحبة</p>	

١- يقبل كل نقطة



الدور / السنة
الفرع / المسمى / الموضوع

الاجوبة النموذجية للدراسة الاعدادية للعام الدراسي ٢٠١٦ / ٢٠١٧

اسم المادة /
رقم الصفحة

جواب السؤال (١٠٧) فرع (٥)

الدرجة	الجواب النموذجي	الصفحة	السؤال
٤ درجات ١٠ درجات ١٠ درجات ١٠ درجات	<p>بشرة سندركليا نخيف</p>	١٠٧ ص ١٠٧	السؤال ص ١٠٧ ص ١٠٧ ص ١٠٧

موقع ملازمنا
miazemna.com

١٠٧ ص ١٠٧ (٣ - ٢٨)

الأجوبة النموذجية

2017

الأحياء

الدور الأول

الناحين





ملاحظة : أجب عن خمسة أسئلة فقط ولكل سؤال ٢٠ درجة .

- س١ : أ) عرّف أربعة مما يأتي :
التلقيح الذاتي ، البلازم النووي ، حبيبات نسل ، التناضح ، قانون مندل الأول . (١٢ درجة)
- ب) ارسم مع التآشير واحداً مما يأتي :
١) تركيب البلاستيدة الخضراء . ٢) تركيب الثمرة . (٨ درجات)
- س٢ : أ) املأ الفراغات لخمس من العبارات الآتية :
١) تقسم الشبكة البلازمية الداخلية إلى نوعين هما و
٢) يتم الاقتران في البكتريا بين خليتين هما و
٣) عدد الكروموسومات في الخلايا الجسدية للإنسان وفي الذبابة المنزلية
٤) صفة طويل الساق في البزاليا صفة وصفة قصير الساق صفة
٥) تعاقب الأجيال يعني دورة الحياة الكاملة تمر بطورين هما و
٦) يتضمن الأيض الخلوي عملية وعملية (١٠ درجات)
- ب) ما موقع كل مما يأتي ؟
الأعراف ، الجسيم الحركي ، قناة هافرس ، النسيج المرستيمي القمي ، الغضروف المطاط . (١٠ درجات)
- س٣ : أ) علل ثلاثاً مما يأتي :
١) يمتاز العظم بصلابته .
٢) يُطعم الأجاص على أصول الخوخ .
٣) لا تستطيع الرواشح التكاثر والنمو خارج الخلايا .
٤) تحتاج الأم ما لا يقل عن سنتين بين كل عملية ولادة وأخرى . (١٢ درجة)
- ب) ما نوع التكاثر اللا جنسي لأربع مما يأتي ؟
الفرولة ، ثيل الحدائق ، العنب ، البكتريا ، الموز . (٨ درجات)
- س٤ : أ) امرأة مصابة بالكساح كانت والدتها مصابة ولكن والدها غير مصاب تزوجت من رجل غير مصاب وأنجبت أربعة أولاد كان بينهم ولد وبنت مصابين بالكساح ، فما الطراز الوراثي لكل من أفراد هذه العائلة ؟ (١٢ درجة)
- ب) ما وظيفة أربع مما يأتي ؟
الدبق العصبي ، البلاستيدات عديمة اللون ، الدكتيوسوم ، النوية ، غدة البروستات . (٨ درجات)
- س٥ : أ) اختر الإجابة الصحيحة من بين الأقواس لأربعة مما يأتي :
١) الطاقة المتحررة من التخمر الكحولي (2ATP ، 24ATP ، 12ATP) .
٢) الزائدة الدودية من الأعضاء (المتماثلة ، الأثرية ، المتباينة) .
٣) ميايض دودة الأرض تقع في الحلقة (١١ ، ١٣ ، ١٥) .
٤) الطريقة الشائعة للتغذية في الأميبا (الشرب الخلوي ، البلزمة ، البلعمة) .
٥) يتضاعف الجسيم المركزي في الطور (البيئي ، الانفصالي ، النهائي) . (٦ درجات)
- ب) ارسم مع التآشير : نطفة الإنسان الناضجة . (٦ درجات)
- ج) اشرح واحداً مما يأتي :
١) الانقسام الثنائي في اليوجلينا . ٢) الطور الاستوائي للانقسام الخيطي . (٦ درجات)
- س٦ : أجب عن فرعين :
أ) ما مميزات العضلات القلبية ؟
ب) عدد خطوات الزراعة النسيجية للخيل .
ج) قارن بين كل مما يأتي (أجب عن واحد فقط) :
١) الانقسام الخيطي والانقسام الاختزالي . ٢) نباتات ذوات الفلقة الواحدة وذوات الفلقتين .

الاجوبة النموذجية للدراسة الإعدادية للعام الدراسي ٢٠١٦ / ٢٠١٧

الدور / الاول

اسم المادة / ...

الفرع / العلمي / الإجمالي

جواب السؤال (الاول) فرع (٢)

الدرجة	الجواب النموذجي	الصفحة	السؤال
١٢ درجة لدى تعريف تكون درجان	عرف أربياً معاً أي التلقيح الذاتي : - استقاله هجوبه اللقاح من قبل زهره الحه يسيم بزهره نقها أذالك يسيم زهره أفرى للنبات نقسه ويحصل مثل هذا النوع من التلقيح في العديد من النباتات مثل الكنفة والتفاح والرز والتفوت ونبات صربيا والنباتيا واجمال الحمضيات وغيرها .	١٢ صفحة	١
	البرنامج النووي : - أن صدامي كرم للوث بيلا لنوة وتوزع فيه المحتويات لسورية والمتصلة بالنوية والبتلة الكروماتينية	٢٢ صفحة	
	صبيات مثل : - هي عبارة عن مراكز لتجميع البروتين توجد في سيتوبلازم الخلية العصبية	٨٠ صفحة	
	النافع : - حركة ميزبات الماء فذلك يخضع اختيارية التناذية (إيقاد لبرزمي) تبعاً للاختلاف التركيبية ونتم حركة ميزبات الماء وفق قانون الاشتا - اذ ان النافع هو حالة من حالات الاشتا -	٢٧ صفحة	



الاجوبة النموذجية للدراسة الاعدادية للعام الدراسي ٢٠١٧ / ٢٠١٦

اسم المادة / الاجيبا و.....

الدور / الابداعي

الفرع / لغات اجنبية

جواب السؤال (الاول) فرع (٢)

الدرجة	الجواب النموذجي	الصفحة	السؤال
	<p>قانون مدني الاول :- يعمل بوراثة الزوجة في الفرد متفرقة عن بعضها عند تلوثة الافتتاح ثم تعود لنرد في عملية الافضال عند تلوثة افراد المنزل . رئيسه ايضا (لا قانون الافزال)</p>	ص ٢	س ١



الدور / الأول
الفرع / الرياضيات
اسم المادة /
جواب السؤال (١) لادن (فرع (ب) / ١ - ٢)

الاجوبة النموذجية للدراسة الإعدادية للعام الدراسي ٢٠١٦ / ٢٠١٧

اسم المادة /
جواب السؤال (١) لادن (فرع (ب) / ١ - ٢)

جواب السؤال (١) لادن (فرع (ب) / ١ - ٢)

الدرجة	الجواب النموذجي	الصفحة	السؤال
<p>درجات الامتحان درجات الامتحان درجات الامتحان</p>	<p>اسم معيشة واما فتايات</p> <p>شكل (١-١١) « تدقيق البيرة حيد الخضر »</p>	١٨ ص	١ لادن ١١٥
<p>درجات الامتحان درجات الامتحان درجات الامتحان</p>	<p>شكل (٣-٢١) « تدقيق البيرة حيد الخضر »</p>	١١٧ ص	١ لادن ١١٥



الاجوبة النموذجية للدراسة الاعدادية للعام الدراسي ٢٠١٦ / ٢٠١٧

الدور / الجولة...

اسم المادة / الرياضيات.....

الفرع / احياء.....

جواب السؤال (التام) فرع (٢)

الدرجة	الجواب النموذجي	الصفحة	السؤال
١٠ درجات لكل فراغ درية واحدة	أسماء لغزفات لحسن سف لبيارات الآتية . <u>التبلة البيلازمية لواقليه كحشده و الشبكه البيلازمية لواقليه للبناء</u>	١- ١٦ ٢- ٩٦	٢ ٣
	<u>الخليه المعطيه و الخليه المتلته</u>	٢- ٤٦	٤
	<u>٤٦ كروموسوم و١٢ لزيانته القترليه ١٢ كروموسوم</u>	٢- ٤٦	٤
	<u>سائده و صنفه صنفه تغير لسافه صنفه و صنفه صنفه</u>	٤- ١٩٤	٤
	<u>الطور البيوتي و الطور السيجي</u>	٥- ١٢	٤
	<u>البناء و الرسم</u>	٦- ٢٠	٤



الدور / الدور الثاني

الاجوبة النموذجية للدراسة الاعدادية للعام الدراسي ٢٠١٦ / ٢٠١٧

الفرع / الجيولوجيا

اسم المادة / الجيولوجيا

جواب السؤال (الثاني) فرع (جي)

الدرجة	الجواب النموذجي	الصفحة	السؤال
١٠ درجات لكل نقطة درجتان	ما موقع تلك ماياتي أشنادات وانظارات البنية الداخلية للابتركونديريا	١٧ ص	٢ ١
	يقع عند قاعدة الهرم اوسط في كندا التي تحوي أهداب اواساط .	٢١ ص	
	قناة مركزية تقع في مركز جهاز هافرس في بطن الكهت .	٧٢ ص	
	قعم الكبدور وليقيات	٥٢ ص	
	حيوات الازن	٧٤ ص	





الاجوبة النموذجية للدراسة الاعداية للعام الدراسي ٢٠١٧ / ٢٠١٦

الدور / الـ ١٠ / ١٠

الفرع / الـ ١١ / الـ ١١

اسم المادة / الـ ١١ / الـ ١١

جواب السؤال (الثالث) فرع (٢)

الدرجة	الجواب النموذجي	الصفحة	السؤال
١٤ درجة كل تقليد اربع درجات	<p><u>علقت سلات ساياتي</u></p> <p>١- للاختلاف في فارتته بين الخلية على نسبة كبيرة من افلام الكالسيوم مثل سوسناث الكالسيوم و كاربونات الكالسيوم (الاسلام الاحمدي) اضافة الى اليباق ايضا .</p> <p>٢- وذلك لغرض التلييف اقلية ابيانات لبيانات مختلفة - هيدرة هيت للاقتو هيدر للاجابه من الترية ابرلية بينما نرددهم اُسبأ - كخوف فيها .</p> <p>٣- وذلك لانها تنقد هذه اقدره خارج اقلية ورمح لسبب لعدم استراحتها النضبات الخلية نفسها الاهزة الاثر جمة الضرورية للتنفس ونبأ البروتيت او تضائق كما في النورين .</p> <p>٤- اعطاء فرصة لجسم الام لكي يتعافى من آثار الحمل والولادة واسترجاع لقوه ولباتة - قبل الحمل مرة اخرى ولسم الطفل فرصة للرعاية الجيمة والعقلية وتجنب ولادة اطفال غير مكتملين تقل اوزانهم عن ١٥ كغم - وكذلك تجنب لعبوب الخلقية ووفيات الالفاك الناتجة من الحمل المتتابع .</p>	١٤٠ ص ١٤٢ ص ٩٤ ص ١٤٦ ص	١٤



الاجوبة النموذجية للدراسة الاعدادية للعام الدراسي ٢٠١٦ / ٢٠١٧

الدور / المبدئي

اسم المادة /

الفرع / لغتي / اجرائي

جواب السؤال (الثالث) فرع (ب)

الدرجة	الجواب النموذجي	الصفحة	السؤال
٨ درجات	ما نوع التكاثر اللاجنسي للأربع مديات	١١٩	٢
٨ درجات	الفزولة ← بواسطة الدارات (تكاثر فقري طبيعي)	١٢٠	
٨ درجات	سيل كدائن ← برازومات (تكاثر فقري طبيعي)	١٢١	
٨ درجات	الغضب ← الترقيد (تكاثر فقري اصطناعي)	١٢١	
٨ درجات	المكثريا ← الانتشار لتناهي	١٢١	
٨ درجات	الوز ← انفصال (تكاثر فقري اصطناعي)	١٢١	
٨ درجات	سدم مقلد اذا زعم الطالب لتكاثر الحفري الطبيعي اول اصطناعي فقط يعني درجه واحده .		



الدور / ١... ١... لابرل....

الاجوبة النموذجية للدراسة الإعدادية للعام الدراسي ٢٠١٦ / ٢٠١٧

الفرع / ١... ١... لاهمياحي.

اسم المادة / الأصابع.....

جواب السؤال (الرابع) فرع (م)

الدرجة	الجواب النموذجي	الصفحة	السؤال
١٢ درجة درضان للمرور	D X d X ترمز لمورثه الاصابه ترمز لمورثه عدم الاصابه (سليم)	٢٢٢ صفحة	الرابع
٤ درجات لاستنتاج	الاستنتاج : بما ان الذرية بعضهم مصابين والبعض الآخر أصحاء واذن الأم هجينة فحيث المرض وذلك لأنها لو كانت نقية فأن كافة الاولاد سيكونون مصابين كذلك يمكن استنتاج بان المرآه هجينة عن والدها الغير مصاب .		
٦ درجات لحل الرياضي	$\begin{array}{c} \text{أنثى هجينة مصابه} \\ \hline P_1 \quad Dd \\ \quad \quad X \quad X \\ G_1 \quad (D) \quad (d) \\ \quad \quad (X) \quad (X) \\ \downarrow \\ F_1 \quad Dd \quad Dd \quad d d \quad d d \\ \quad \quad X X \quad + \quad X Y \quad + \quad X X \quad + \quad X Y \\ \text{أنثى مصابه هجينة} \quad \text{ذكر مصاب} \quad \text{أنثى سليمة} \quad \text{ذكر سليم} \end{array}$		

الإجابة النموذجية للدراسة الإعدادية للعام الدراسي ٢٠١٦ / ٢٠١٧

اسم المادة / الأحياء

الدور / الأول

الفرع / علم الأحياء

جواب السؤال (الرابع) فرع (ب)

الدرجة	الجواب النموذجي	الصفحة	السؤال
٨ درجات لكل نقطة درجتان	ما وظيفة أربع مما يأتي ؟ الديق العصبية / وظيفتها استناد كلية لعصبية فضلاً عن كونها تنقل الإشارات العصبية الكلوية	٨١ ص	
درجتان	البيلاستيدات كديّة للون / تمثل مراكز لتحويل سكر الكلوروفيل في سكريات متعددة مثل الشاء أو الكشوح أو البروسيات	٨٨ ص	
	الدكتوسوم / يقوم ببناء السليلوز وبعض مكونات الجدار الخلوي في كلية النباتات	٩٧ ص	
	النوية / لها دور هام في تكوين الرايبوسومات التي يتم فيها تكوين البروسيات .	٩٤ ص	
	غدة البروسيات / تفرز جزء من السائل المنوي	٩٩ ص	

الاجوبة النموذجية للدراسة الإعدادية للعام الدراسي ٢٠١٦ / ٢٠١٧

اسم المادة / الأحياء

الدور / الأول

الفرع / علم الأحياء

جواب السؤال (الخامس) فرع (٢)

الدرجة	الجواب النموذجي	الصفحة	السؤال
٨ درجت كل صفحة درجتان	<p>اشرح الإجابة الصحيحة من بين الاقتراحات الأربعة ما يأتي :</p> <p>١ - ATP 2</p> <p>٢ - الأثرية</p> <p>٣ -</p> <p>٤ - البليعة</p> <p>٥ - البير</p>	<p>٢١ صفحة</p> <p>٢١ صفحة</p> <p>١٢١ صفحة</p> <p>٢٩ صفحة</p> <p>٢٥ صفحة</p>	



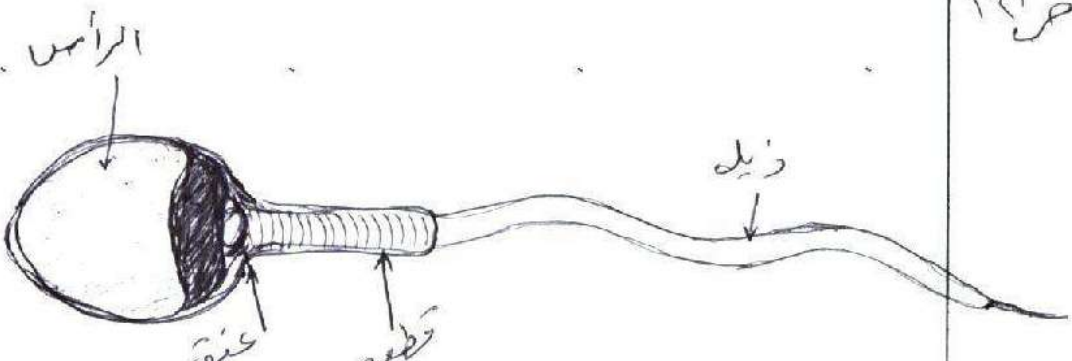
الدور / ٥ / ١٤٤٤ هـ

الاجوبة النموذجية للدراسة الاعدادية للعام الدراسي ٢٠١٦ / ٢٠١٧

الفرع / ١٠٠ / هـ

اسم المادة / هـ

جواب السؤال (٣٠١٥٥) فرع (ب)

الدرجة	الجواب النموذجي	الصفحة	السؤال
<p>اجابة من دروس و دروس دروس للناس وتكتف بنا شائبة</p>	 <p>الرأس</p> <p>زيل</p> <p>اعنق</p> <p>قبة و طية</p> <p>« نقطة الاشارة لنا قيمة »</p> <p>شكل (3-39)</p>	١٢١	٣٠١٥٥



الاجوبة النموذجية للدراسة الاعدادية للعام الدراسي ٢٠١٦ / ٢٠١٧

الدور / الاول

الفرع / العلمي / احياء

اسم المادة / الأحياء

جواب السؤال (الخامس) فرع (ع)

الدرجة	الجواب النموذجي	الصفحة	السؤال
٦ درجات	<p>اشرح واحد أعمائتي ؟ ① الانتقام الشائ في بيوتنا يحل الانتقام الشائ الطوي في ظهور من بيعة وفي ظهور المكسي وكالاي ؟ ١- تنقسم النواة انقساماً خديضياً اعميادياً وتكون سوط اعمائي . ٢- تنقسم السايوبلازم طويلاً ويشكل سد رجبين حين انفصال لقسمين يكامل ليكون فردان جديدان ② الطور الاستوائي للانتقام كيمي</p>	٢٥ ص	
٧ درجات	<p>تتكس وتتعلق الكروموسومات في هذا الطور وتنفذ موقعاً عند خط استواء المغزل وتتعلق الكروموسومات بنحوي المغزل حيث يتعلق كل كروموسوم بنحيط من سوط المغزل بواسطة الجرز المركزي .</p>		

الاجوبة النموذجية للدراسة الاعدادية للعام الدراسي ٢٠١٦ / ٢٠١٧

الدور / الاول

اسم المادة / الأحياء

جواب السؤال (سار) فرع (ع)

السؤال	الصفحة	الجواب النموذجي	الدرجة
	٤٤ ٤٥	عارت بين كل مما يأتي : (أجب بند واحد فقط) ١- الأقسام الخيطية والأقسام الأضراسي الأقسام الخيطية	١٠ درجات
		١- الأقسام واحد ٢- تكون خيطين متماثلين مماثل الأقسام ٣- خلايا المتكونة متماثلة وراثياً ٤- عدد الكروموسومات في خيطين المتكاثرتين مماثل عددها في الخلية الأم ٥- يحمل في خلايا الجسم ٦- يحمل خلال دورة حياة بشكل مستمر ٧- يشارك في انقسام خلايا التلف في خلايا وتكاثر اللاضحية	
		١- الأقسام ٢- تكون أربع خلايا غير متماثلة في كل اقسام ٣- خلايا مختلفة وراثياً ٤- عدد الكروموسومات في الخلايا المتكونة نصف بعد انقسام في الخلية الأم ٥- يحمل في خلايا كروموسوم ٦- يحمل بعد انقسام خيطي مقطوع ٧- يشارك في انقسام خيطي ونقل المادة الوراثية من الآباء إلى الأبناء	

(ملاحظة / يكتب بحسن تقاط فقط)

الاجوبة النموذجية للدراسة الإعدادية للعام الدراسي ٢٠١٦ / ٢٠١٧

الدور / الأول

اسم المادة / الأحياء

الفرع / لعلك / إحصائ

جواب السؤال (سادس) فرع (ج)

الدرجة	الجواب النموذجي	الصفحة	السؤال
	<p>١- نباتات ذو قلة واحدة</p> <p>٢- نبات ذو قلة</p>	١٨	
١٠ درجات	<p>١- ذو ورقة جنينية واحدة</p> <p>٢- أجزاء الزهرة أو مضاعفات بثلاثة</p> <p>٣- صية اللقاع ذات ثقب واحد</p> <p>٤- غالباً عشبية</p> <p>٥- تعرف الأرواق متوازجة</p> <p>٦- كبد ليفي</p>		
	<p>١- ذو ورقين جنينيين</p> <p>٢- أجزاء الزهرة رباعية أو خماسية أو مضاعفات الأربعة أو الخمسة</p> <p>٣- صية اللقاع ذات ثلاثة ثقوب</p> <p>٤- عشبية أو خشبية</p> <p>٥- تعرف الأوراق شبيهة</p> <p>٦- كبد وندك</p>		
	<p>ملاحظة (يكتفى بذكر أحد نقاط فقط)</p>		

الأجوية النموذجية

2017

الأحياء

الدور الأول

خارج العراق



(١) تعرف المايبتوكوندرريا ببيوت الطاقة .

(٢) تتمثل الوظيفة الأساسية للنسيج الكولنكيمي بالدعم والتقوية .

(٣) صلابة العظام .

(٤) يرتفع مستوى التفنج الثالث قليلاً عن خط استواء الفلجات باتجاه القطب الحيواني في الرّميح .

(٥) لا يجوز تناول الأم الحامل الدواء دون استشارة طبية .

(٦) في الاقتران القطعة الكروموسومية المنقلة إلى الخلية المتسلمة لا تزيد حجم الكروموسوم الموجود فيها أصلاً .

(٥ درجات)

ب) ما المجموعة الكروموسومية لكل مما يأتي ؟

البوغ الزيجي ، الخلية البيضة الأولية ، الأركيونيوم ، الخلية المولدة ، نطفة الإنسان .

(٥ درجات)

(١٢ درجة)

ج) وضح عملية التكاثر في السرخسيات .

س٢: أ) املأ الفراغات لثلاث عبارات مما يأتي :

(١) اقل عدد كروموسومي في الأحياء هو كروموسومان يوجد في

(٢) تتحرر خلال دورة كريبس من جزيئات ATP و من CO_2 .

(٣) عملية التكيف تعمل على ترسيخ الأنواع وازدهارها .

(٤) في الدورة المبيضية تنتج هرمونات جنسية أنثوية هي و

(٤ درجات)

(٤ درجات)

(١٢ درجة)

ب) وضح عملية تكوين المعى في الرّميح .

ج) وضح بالرسم مع التأشير تركيب الغشاء البلازمي .

س٣: أ) عرّف أربعاً مما يأتي :

سجل النسب ، التماثل ، بلازما الدم ، دورة التحلل والإنتاج ، الثايلوكويد .

(٨ درجات)

ب) قارن بين اثنين :

(١) النسيج الوعائي والنسيج المرستيمي من حيث التركيب والوظيفة .

(٢) الخلية النباتية والخلية الحيوانية من حيث الغلاف الحيوي والبلاستيدات .

(٣) الجسيم المركزي والجزء المركزي .

س٤: أ) ضُربَ خنزير غيني خشن الشعر أسود اللون بأنثى خشنة الشعر بيضاء اللون فأنجبا عدد من الولادات موزعة

كالآتي : 8/3 خشن أسود ، 8/3 خشن أبيض ، 8/1 ناعم أسود ، 8/1 ناعم أبيض ، فما الطرز الوراثية

للأبوين ولالأفراد الناتجة ؟ علماً أن صفتي خشونة الشعر واللون الأسود ساندتان .

(٤ درجات)

ب) أجب عن أحد الفرعين :

(١) ارسم مع التأشير طور البولب في الهيدرا .

(٤ درجات)

ج) اذكر طريقة التكاثر الخضري في النباتات الآتية :

ثيل الحدائق ، الترجس ، الفراولة ، الموز .

(١٠ درجات)

س٥: أ) ما الطراز الوراثي لخمس مما يأتي ؟

نبات حنك السبع أبيض الأزهار ، رجل ذو فصيلة دم O ، أرنب أمهق ، ذكر ذبابة فاكهة أبيض العيون ،

(٦ درجات)

نبات بزاليا قصير الساق ، رجل حامل لأليل فقر الدم المنجلي .

ب) ما وظيفة ثلاث مما يأتي ؟

الانقسام الاختزالي ، الأوراق الكأسية ، غدة كوبر ، النوية .

(٤ درجات)

ج) ما نوع النسيج الذي يبطن أربع في كل مما يأتي ؟

الأمعاء ، الحويصلات الرئوية ، الحالب ، الإحليل ، الغدد اللعابية .

(١٠ درجات)

س٦: أ) أي عملية تحصل بعد خمس مما يأتي ؟ (اذكر اسم العملية فقط)

(١) تحرر إنزيمات الجسيمات الحالة إلى سايتوبلازم الخلية .

(٢) إضافة ماء إلى المحلول المحيط بالخلية التي تعاني بلزومة .

(٣) دمج سلالتين مختلفتين لبكتريا القولون في وسط زرعي .

(٤) نقص المجموعة السكانية لدودة البلاتاريا .

(٥) اكتمال التمدد وتكوين الطبقات الجرثومية .

(٦) استلام الأديم الظاهر لإشارة تحريضية من الأديم المتوسط الباطن .

(٥ درجات)

(٥ درجات)

ب) ما أنواع الخلايا الجذعية ؟

ج) ارسم مع التأشير الجهاز التناسلي الذكري للحشرات .



الدور / البدراسية ..

الاجوبة النموذجية للدراسة الاعيادية للعام الدراسي ٢٠١٧ / ٢٠١٦

الفرع / البابين / اجيائي

اسم المادة / ... البدراسية ..

جواب السؤال (الاول) فرع (٢)

السؤال	الصفحة	الجواب النموذجي	الدرجة
س١	ص ١٧ - ١	فلك مهماً ما يأتي تعدت اما بتكون ذراتها بيوت بطانة - غير تكلمه - كما انها من عدلات باستنتاج معظم مزيدات الاديترين - تتلوي لثوغفات (ATP) درجبات ذات بطانة عالية .	درجات للنقل درجبات
	ص ٥٥ - ٢	وذلك بتقلط هيدرات من اياما وطريقه توزيعها من لجات .	
	ص ٧٤ - ٢	وذلك للاحتواء مادته بين الكلوبه عمان نسبة كبيره من الدمم الكاليوم قتل فوسفات الكاليوم وكاربونات الكاليوم (الدمم اللاهضوية) اضافة ذلك الاليافه البيضه .	
	ص ١٦٥ - ٤	وذلك لوجود الدم من ميرهه لتطين الحصري بتريز اعلى من نصيب الجواني .	
	ص ١٧٤ - ٥	لان قنقه الاساس للركن من كحل تكون مرعيه من لجلون كيميائي للرضان مهورضان بالتسوهات فمالة تعرفه ان ما يسيب ذلك مثل تسوهات الكبان البيضه والكبان الهيكاني والتسقات الشقه	
	ص ٩٦ - ٦	وذلك لان الجرد المنقل من اللوروسوم يحل عمل هزل مساره .	



الاجوبة النموذجية للدراسة الاعدادية للعام الدراسي ٢٠١٦ / ٢٠١٧

اسم المادة / الإختيار

الدور / الأول
الفرع / العلمي / إجتماعي

جواب السؤال (الأول) فرع (س)

الدرجة	الجواب النموذجي	الصفحة	السؤال
٥ درجات	عالمية	٩٥	١- البوع الزيجي
٤ درجات	(س)	٩١	٢- تليبة لبيضة اولية
٣ درجات	(س)	١٠٦	٣- الاركيكوتوم
٢ درجات	(س)	١١٠	٤- تليبة المولده
واحدة	(س)	١٤٠	٥- نطقه لانسان



الدور / الأول ...

الاجوبة النموذجية للدراسة الإعدادية للعام الدراسي ٢٠١٧ / ٢٠١٦

الفرع / ليعلمي / إجابتي

اسم المادة / الإجابة

جواب السؤال (الأول) فرع (ح)

الدرجة	الجواب النموذجي	الصفحة	السؤال
	التكاثر في سرغيات	٥	س٥
	٣- يتم التكاثر في سرغيات وهي من النباتات البرائية عمدته لبذور وتضم أكثر من ١١٥ نوع بالبحر الأبيض المتوسط والسيبيريا واليابس		
	١- الطور البرعم هو طور السائد في سرغيات ، والمانعة البيوتية تنمو عتقاً على سطح الساق للبراعم .		
	٢- تكون البراعم داخل المانعة البيوتية ذات نصف البدر الكامل من الكرومومات (٢٣) كونها ناتجة من انقسام اقترابي وتتمدد البراعم عندما تنفتح المانعة البيوتية .		
	٣- تنمو البراعم الك طور عتيبي عملاً بالتأثير من الهرمونات التي يعرف باثت تركيب قلمي لثقل اقتراللون يحمل اريكوبوسم وهي مانعة السيجية الانشوية واللاتريديوم وهي مانعة السيجية الذكرية وديتومت حرقه المربي ابتداء الجذور		
	٤- يعمل الاضباب بوجود شرطية هيته تنبع المنفعة من الماء لتصل الى البيته تصدق الاريكوبوسم .		
	٥- يتكون اريكوت ستيية عملته الاضباب وهو قلمون داخل الاريكوبوسم ونظراً ذلك عرقه مؤتة اثلوس الاوكس ويتكون الجذر تحتها ويصبح الطور البيوتي مركب .		



الاجوبة النموذجية للدراسة الاعدادية للعام الدراسي ٢٠١٧/٢٠١٦

الدور / ا.ا. للاول

اسم المادة / ..! البرجيبي ..

الفرع / الفيزياء / اجمالي

جواب السؤال (التالي) فرع (٢)

الدرجة	الجواب النموذجي	الصفحة	السؤال
١٢ درج	أصل الفرمات لثلاثت عبارات دورة الاسكارا (كروميوم) 12 ATP و 2CO ₂ البيدي الاستروجين (المود) و البروجسترون (هرمون الحمل)	٤٤ ص ١ ٤٢ ص ٢ ٤٤ ص ٢ ٤٤ ص ٤	٤ ص

ملحوظة - لكل بمبارة أربع درجات ولعبارتين
التاليين برابع لكل فراع درجتين



الدور / ١ / ٢٠١٦ م

الاجوبة النموذجية للدراسة الإعدادية للعام الدراسي ٢٠١٦ / ٢٠١٧

الفرع / ١ / البيولوجيا / النباتية

اسم المادة / ١ / البيولوجيا / النباتية

جواب السؤال (الثاني) فرع (ج)

الدرجة	الجواب النموذجي	الصفحة	السؤال
عشر درجات درجات للاشكل ووضوح للتأشير	<p>سواد صفوالة خارج كلبية حزبة الخمر فقفرة داخل كلبية قناة ناقلة ثقب</p>	١٤	
	<p>« تد كيب لفتار بلا زح في كلبه حقيقه لنواته » شكل (١ - ٧)</p>		
	<p>ملاحظة يكتفى بتأشيرين للبرعم اعلاه مع ايجاد الطالب</p>		

الدور / الأول

الاجوبة النموذجية للدراسة الإعدادية للعام الدراسي ٢٠١٦ / ٢٠١٧

اسم المادة / الأحياء

جواب السؤال (الثالث) فرع (-P-)

الدرجة	الجواب النموذجي	الصفحة	السؤال
١٢ درجة لكل شريف ٣	<p>عرف اربعاً مما يأتي</p> <p><u>جيل النسب</u> : هو محضط يستخدم لمناقشة توريث الصفات في العائلة اذ يمان المربع يشير الى الذكور بينما الدائرة تشير الى الاناث واكظ الواصل بينهما يشير الى التزاوج اما الخطوط الافقية فتشير الى الاولاد .</p>	١٩ ص	
درجة	<p><u>التماثل</u> : قصر ان هناك تراكيب اعضاء تظهر تشابهاً في الشكل والتركيب بغض النظر عن الوظيفة التي تنجزها هذه الاعضاء .</p>		
	<p><u>مادة الدم</u> : يمثل المادة البيئية لتسيح الدم وهوائل متجانسة يمكن الحصول عليها بتشريح الدم ويكون بلوت اصفر نائح وفضيته في الدم حوالي ٥٠٪ ويكون الماء ٩٥٪ من البلازما وما يتبقى ٥٪ يمثل مواد صلبة موجودة في البلازما مثل البروتينات والهورمونات والاشريكات والاملاح لاعضوية وكلوكوز وغير ذلك</p>	١٧ ص	

الدور / الأول

الاجوبة النموذجية للدراسة الإعدادية للعام الدراسي ٢٠١٦ / ٢٠١٧

الفرع / الفيزياء / الإحصاء

اسم المادة / الأحياء

جواب السؤال (الثالث) فرع (م)

الدرجة	الجواب النموذجي	السؤال	الصفحة
	<p><u>حوررة التخلل والانتشاح</u> : حوررة يتم فيها يعرف صصلة المتفاعل والتي يتم فيها اندماج الكافس النوري الفايروس (DNA) مع الكافس النوري البكتيري DNA بدون ان يحصل تظيم ل DNA البكتيريا وعندئذ ليس DNA الفايروس بالليعلم الا وفي ويحصل تضاعف الرامح مع تفاعل البكتيريا ويتم بمرئخص مراحل ا- مرحلة الاتصال ب- مرحلة الاقتراق ٣- مرحلة التخليق والسيار ٤- مرحلة الانتشاح ٥- مرحلة التحرر</p> <p><u>التاييلوكويد</u> : تركيب كيسي قرص الشكل يتكون من لغشاء المراقيل لليلاستيدية ويحوي بخصوه وأثرهك تساهم في أبحار عملية البناء الصوتي</p>		١٨ ص



الدور / ا. ا. / اول

الاجوبة النموذجية للدراسة الاعدادية للعام الدراسي ٢٠١٧ / ٢٠١٦

الفرع / العلمي / احياء

اسم المادة / ا. ا. / احياء

جواب السؤال (الثالث) فرع (ب) /		السؤال	الصفحة
الدرجة	الجواب النموذجي		
	<p>التسيج الحر سميحي</p> <p>١- تالقات حذرا عند صمادة تتخذ بقدره حذرا جاهة انتقام</p> <p>٢- استقالة فكم كذور والسيقان رتمو لبر الخم وتدخن بقلد كذور لسقان (التمد الشانوي)</p>	<p>التسيج الحر سميحي</p> <p>١- وضع تسيج خشب للماء وتالقات تسيج خشب حذرا وتصبيات ويدنكيا عند البيان . اما للماء تالقات من الاشياء المنخلية كذرا حرافقة والبيان الماء ويدنكيا للماء ٢- وطيفة خشب نقل للماء وكمادنا وكرن اسناد والتنقية ووطيفة للماء نقل كرسبات المنوية في صم سباح ونقل كثار بوهيدان ج لاناسيب المنخلية اسناد</p>	<p>سؤال سؤال سؤال</p> <p>الذكر</p> <p>٢</p> <p>الوطيفة</p>



الدور / الإجابة
الفرع / الإجابة
اسم المادة / الإجابة

٢٠ / ٢٠

الاجوبة النموذجية للدراسة الإعدادية للعام الدراسي

اسم المادة / الإجابة

جواب السؤال (الثالث) فرع (ب) / <

الدرجة	الجواب النموذجي	الصفحة	السؤال
	ا. كلبية، كسواتية	٥٥ صد	
٢٠	١- يكون مع هيئة خضراء بلا زهر وتضعها بالاقطاعه الى جدار مليدزني جميل حول حادة الحديد لو اللكتين اصنافا ما يعطي كلبية مثل ثابته	- ١	
٢٠	٢- لا يوجد بلا سيداح	- ٢	توجد بلا سيداح كقرا تدببط ثابيا بالتحليل القوي ويوجد حفا كدبب للون او لبيضا و تملك ذراع الالوان المختلفة

٢٠
كل نقطة
٢٠





الدور / الأول

الاجوبة النموذجية للدراسة الاعدادية للعام الدراسي ٢٠١٦ / ٢٠١٧

الفرع / العلوم الإحصائية

اسم المادة / الأوصاف

جواب السؤال (الرابع) فرع (٤)

الدرجة	الجواب النموذجي	الصفحة	السؤال
١٢ درجات	<p>نرمز لعامل الحنك السائد - R = = الناعم الممتعي v نرمز لعامل اللون الاسود السائد B = لعامل اللون الابيض المتنحي b</p> <p>الاستنتاج : بما أن الايوان يحملان صفة لفر الحنك السائد وظهرت افراد ناعمة عشية (vv) : الايوان همائن بالنسبة لصفة الحنك وأن الاث اصود اللون سائد والاث ابيض متنحية نقية وظهرت صفة اللون الابيض في الافراد : صفة اللون الاسود السائد للايوان (ذكر الحنك) سائد هيمن Bb الطرز الوراثية للذكر RvBb = = المتنحي Rvbb</p> <p>ملاحظة: الطالب لم يكتب الطرز الوراثية للايوان</p>		

الإجابة النموذجية للدراسة الإعدادية للعام الدراسي ٢٠١٦ / ٢٠١٧

اسم المادة / الأحياء

جواب السؤال (الرابع) فرع (٢)

الدور / الأول
الفرع / الأحياء

الدرجة	الجواب النموذجي	الصفحة	السؤال															
	<p>♀ <u>♀ ضئف سبفالف للون</u> × <u>♂ ضئف لول للون</u></p> <p>P₁ Rrbb × RrBb</p> <p>G₁ (Rb) (rb) × (RB) (Rb) (rB) (rb)</p> <p>↓ انقسام اقترابي</p> <p>F₂</p> <table border="1"> <tr> <td>♀ ♂</td> <td>RB</td> <td>Rb</td> <td>rB</td> <td>rb</td> </tr> <tr> <td>Rb</td> <td>RRBb ضئف لول</td> <td>RRbb ضئف اببف</td> <td>RrBb ضئف اببف لول</td> <td>Rrbb</td> </tr> <tr> <td>rb</td> <td>RrBb ضئف لول</td> <td>Rrbb ضئف اببف</td> <td>rrBb ضئف اببف لول</td> <td>rrbb</td> </tr> </table>	♀ ♂	RB	Rb	rB	rb	Rb	RRBb ضئف لول	RRbb ضئف اببف	RrBb ضئف اببف لول	Rrbb	rb	RrBb ضئف لول	Rrbb ضئف اببف	rrBb ضئف اببف لول	rrbb		
♀ ♂	RB	Rb	rB	rb														
Rb	RRBb ضئف لول	RRbb ضئف اببف	RrBb ضئف اببف لول	Rrbb														
rb	RrBb ضئف لول	Rrbb ضئف اببف	rrBb ضئف اببف لول	rrbb														

الاجوبة النموذجية للدراسة الإعدادية للعام الدراسي ٢٠١٦ / ٢٠١٧

اسم المادة / الإجابة بر.....

جواب السؤال (١ / ا ح) فرع (ي)

الدرجة	الجواب النموذجي	الصفحة	السؤال
٤ درجات	<p>أجب عن الأسئلة المقررة :</p> <p>مبيض صاري الجسم مع المبيض وكليا</p> <p>كهود</p> <p>مجوف وكالبي</p> <p>معدى</p> <p>قدم</p> <p>بولب</p>	١٢٥ ١٢٦	



« النظر في الشكل (١) في كتابنا (١) المسمى (البولب) شكل (٣-٢٦) »

ملاحظتكم نتمنى تميزكم بالتميز في الامتحان

الاجوبة النموذجية للدراسة الإعدادية للعام الدراسي ٢٠١٧/٢٠١٦

اسم المادة / الأحياء

الدور / الأول

الفرع / العلمي / الإصدار

جواب السؤال (الرابع) فرع (س)

الدرجة	الجواب النموذجي	الصفحة	السؤال
٤	<p>التقطعة الثانية عدد أركان نظرية دارون - والامس ١ - التغيرات ٢ - الصراع من أجل البقاء ٣ - القدرة الكافية على التكاثر ٤ - الأنتخاب الطبيعي</p>	٢٨٧ ص	

٤
دايفلان





الاجوبة النموذجية للدراسة الإعدادية للعام الدراسي ٢٠١٦/٢٠١٧

الدور / الأول

اسم المادة / الأحياء

الفرع / العلمي / الإصدار

جواب السؤال (و.ر.ج) فرع (د)

الدرجة	الجواب النموذجي	الصفحة	السؤال
٤ درجات	اذكر طريقه التكاثر الخضري في النباتات ثلاثية		
٤ درجات	مثيل الحدائق	١٢٠ صفحة	
٤ درجات	رايزومات وتكاثر خضري (طبيعي)	١٢٠ صفحة	
٤ درجات	البصله (تكاثر خضري) (طبيعي)	١١٩ صفحة	
٤ درجات	المعادن وتكاثر خضري (طبيعي)	١٢١ صفحة	
٤ درجات	الفنائل مثل تكاثر خضري (اصطناعي)		
ملاحظة: يكتب في ذكر التكاثر اللدنيق مثل (الرايزومات) واذا ذكر فقط (تكاثر خضري طبيعي) او (اصطناعي) يعطى نصف درجة.			



الدور / الأول

الاجوبة النموذجية للدراسة الإعدادية للعام الدراسي ٢٠١٦ / ٢٠١٧

الفرع / العلمي / الإحصاء

اسم المادة / الإحصاء

جواب السؤال (الخامس) فرع (م)

الدرجة	الجواب النموذجي	الصفحة	السؤال
١٠ درجات	عوامل العراني الخمس مما يأتي $\bar{R}R$	٢١٠ ص	
١٥ درجات	ii cc^{aa}	٢١٧ ص ٢٢١ ص	١. ارجل ذر فصيله ذ ٣ ٥ أرثيب أمهت
١٥ درجات	X^wY	٢٢٦ ص	ذكر ذياها فالكه أ بيته للون
	tt	٢٥١ ص	نبات تراليا قصر لساف
	$Hb^A Hb^s$	٢١٢ ص	رجل حامله لاليل فقر الدم المنجلي



الاجوبة النموذجية للدراسة الإعدادية للعام الدراسي ٢٠١٦/٢٠١٧

الدور / الأول

اسم المادة / الإحصاء

الفرع / العلمي / الأعداد

جواب السؤال (الخامس) فرع (C)

الدرجة	الجواب النموذجي	الصفحة	السؤال
٦ درجات كل واحدة	عامة طبقه ثلاث مما يأتي <u>الانقسام الإحصائي</u> : إكفاظ على عدد ثبات من الكروموسومات لأفراد الأنواع المختلفة من الإبيدات خلال عملية تعاقب الأجيال الذي يتم خلاله تكوين الامتاج	٣٦ ص	
درجتان	<u>الأوراق الكاسية</u> : تحمي برعم الزهرة قبل انفتاحه	١٠٧ ص	
إفتر ثلاث قطر	عند كوفيد : تفرز سائل مخاطي يساعد في حركة النفث كما يساعد في معادله لهوضه السائل الذي تتبع فيه النفث	١٢٩ ص	
	<u>النوع</u> تكوين الرايبوسومات	٢٤ ص	



الاجوبة النموذجية للدراسة الاعدادية للعام الدراسي ٢٠١٧ / ٢٠١٦

اسم المادة / الأحياء

جواب السؤال (الخامس) فرع (هـ)

الدور / الأول
الفرع / العلمي / الأحياء

الدرجة	الجواب النموذجي	الصفحة	السؤال
٤ درجات	صانوع المسبح الذي يبطن أ ربح في كل ما يأتي	٦٢	
٤ درجات	الاصعاق المسبح نظاري العمودي البسيط	٦٤	
٤ درجات	الحويصلات الرئوية شيج نظاري مرشفي بييد	٦٤	
٤ درجات	الكاليد المسبح النظاري المقول	٦٥	
٤ درجات	الاصليل المسبح نظاري المحيط العمودي	٦٥	
٤ درجات	الفرد للعايبه المسبح نظاري المكسبي البسيط	٦٥	

الدور / الأول

الاجوبة النموذجية للدراسة الإعدادية للعام الدراسي ٢٠١٦ / ٢٠١٧

الفرع / العلك / إحصاء

اسم المادة / الإحصاء

جواب السؤال (السادس) فرع (٣-٤)

الدرجة	الجواب النموذجي	الصفحة	السؤال
١٠ درجتي كل مرحلة درجتان	<p>أي عملية تحصل بعد ضم من مما يأتي اذكر ٣- العملية</p> <p>١- تمزج أنزيمات الجيميك بحاله ان ما يتولد لازم الخلية ٤- التحلل الذاتي</p> <p>٢- اضافة ماء الى المحلول المحيط بالخلية التي تعاني بليز ٤- ازاله البليز</p> <p>٣- دمج سلاسلين مختلفتين ليكترية القولون في وسط زرعي</p> <p>٤- إعادة الخلط (أو الاتحاد الجيني)</p> <p>٤- نقص المجموعة الساتيه لدره، للإنتاريا ٤- التكاثر بالانشطار</p> <p>٥- أكتمال التعدد وتكوين الطبقات الجرثومية ٤- تكوين المصيدة</p> <p>٦- استهلاك الأديم الظاهر لإشارة كبريضية من الأديم المستوعب الباطن. / التفرص الجيني.</p>	<p>٢٨ ٤٥</p> <p>١٤٨ ١٦٨</p>	



الدور / ... / ...

الاجوبة النموذجية للدراسة الاعدادية للعام الدراسي ٢٠١٧ / ٢٠١٦

اسم المادة / ... / ...

الفرع العلمي / ... / ...

جواب السؤال (ا) فرع (ب)

الدرجة	الجواب النموذجي	الصفحة	السؤال
٥	<p>طائفة انواع اكثر يا المذعية</p> <hr/> <p>١- اكثر يا المذعية الجينية</p> <p>٢- اكثر يا المذعية المبالغة</p> <p>٣- ضل يا الحيل السرم المذعية</p>	١٧٧ ص	



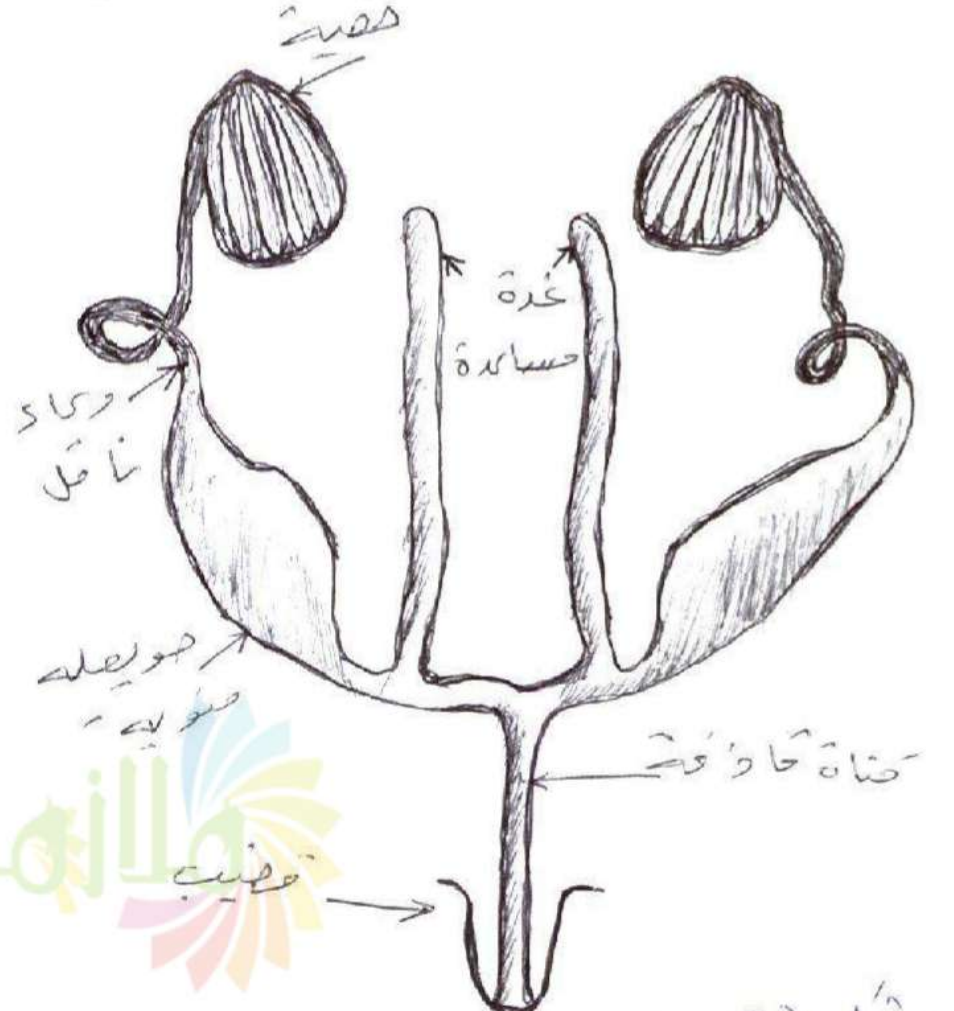
الدور 1 / 2020

20 / 20

الاجوبة النموذجية للدراسة الإعدادية للعام الدراسي

اسم المادة / د. ل. ص. ج. ع.

جواب السؤال (ا ب د هـ) فرع (ج)

الدرجة	الجواب النموذجي	الصفحة	السؤال
<p>5 درجات</p> <p>درجات</p> <p>استاذ</p> <p>للشغل</p> <p>و</p> <p>ثلاثة</p> <p>درجات</p> <p>للتأشير</p>	<p>ذكر</p>  <p>شكل (3 - 33)</p> <p>« جهاز التكاثر الذكري للحشرات »</p> <p>ملاحظ على تلتب بناتة ناسيرات قفد القاريه</p>	<p>١٢٤</p>	<p>الادرس</p>

الاجوية النموذجية

2017

الاحياء

الدور الثاني

خارج العراق





ملاحظة : أجب عن خمسة أسئلة فقط ولكل سؤال ٢٠ درجة .

- س١: (أ) عرّف أربعاً مما يأتي : الانتشار ، النسخ ، الجسيمات الحالة ، البلعم الأولي ، النظرية اللاماركية . (١٢ درجة)
 (ب) اذكر طريقة التكاثر الخضري في كل مما يأتي : (الكرم ، النخيل ، النرجس ، السوسن) . (٤ درجات)
 (ج) اذكر أربعة من استخدامات الخلايا الجذعية . (٤ درجات)

س٢: (أ) أملأ الفراغات لخمس عبارات مما يأتي :

- (١) يشمل التكاثر الجنسي عمليتين أساسيتين هما و
 (٢) خلال الأيام (15-28) من الدورة الرحمية يزداد إنتاج
 (٣) تحصل عملية إعادة خلط المورثات في الانقسام الاختزالي بوساطة و
 (٤) الثمار تنشأ من زهرة واحدة ذات كريلة واحدة أو عدة كرىلات ملتحمة .
 (٥) الطراز الوراثي لثمار الفرع الخضراء هو والطراز الوراثي لرجل ذو عيون زرقاء هو
 (٦) وظيفة الدبق العصبي إسناد الخلايا العصبية فضلاً عن و
 (ب) وضّح عملية التحلل السكري بإيجاز .
 (ج) عدد أنواع المحاليل تبعاً لتركيبتها التناضحي مع ذكر اسمي عمليتين تحصلان في نوعين من المحاليل. (٥ درجات)

س٣: (أ) عيّن موقع كل مما يأتي : مبيض دودة الأرض ، ترجمة DNA ، الخلايا البينية ، الغضروف المطاط ،

- النسيج الضام الأصفر الكثيف ، النسيج الضام المخاطاني . (١٢ درجة)
 (ب) أجب عن واحد فقط مما يأتي :
 (١) قارن بين الخشب والنحاء من حيث المكونات والوظيفة .
 (٢) ما دور العالم (بوفون) في التطور ، وضّح ذلك . (٨ درجات)

س٤: (أ) علل ما يأتي :

- (١) إناث السحالي السوطية ثنائية المجموعة الكروموسومية رغم تكاثرها دون إخصاب .
 (٢) تباين أشكال نوى الخلايا .
 (٣) تكوّن التوائم الطفيلية .
 (٤) حصول حالة متلازمة داون .
 (ب) ارسم مع التأشير واحداً مما يأتي :
 (١) الطور الجنسي في الهيدرا .
 (٢) التكاثر في الكلاميدوموناس . (٨ درجات)

س٥: (أ) ضرب ذكر ذبابة فاكهة أنوسي اللون أبيض العيون بأنثى رمادية اللون حمراء العيون فكان ناتج التضريب

- نصف الأفراد الذكور بيض العيون ونصف الإناث الناتجة حمر العيون كما أن نصف الذكور الناتجة ابنوسية اللون ، ما الطرز الوراثية المحتملة للأباء وللأفراد الناتجة ، علماً أن صفتي رمادية اللون والعيون الحمراء ساندتان ؟ (١٢ درجة)

- (ب) من المسؤول عن أربع مما يأتي ؟
 (١) بناء السليلوز في الخلية النباتية .
 (٢) حركة ذيل النطفة .
 (٣) ألوان الأزهار والأثمار .
 (٤) إزالة التأثير السمي لبعض السموم والأدوية المخدرة .
 (٥) السيطرة على عملية مرور المواد عبر الغشاء البلازمي . (٨ درجات)

س٦: (أ) ما الفرق بين الاقتران والإخصاب الذاتي في البراميسيوم ؟

- (ب) ما هي طرق نمو الخلايا ؟
 (ج) ما أهم الأحداث التي تحصل في اثنين مما يأتي ؟
 (١) الطور البيني . (٢) الدور الحركي . (٣) الطور الانفصالي الأول . (٤ درجات)
 (٦ درجات)
 (١٠ درجات)



الدور / الإبتدائي.....

الاجوبية النموذجية للدراسة الاعدادية للعام الدراسي ٢٠١٦ / ٢٠١٧

الفرع / العلمي / الإلجابي

اسم المادة / .. الإلجبار

جواب السؤال (الاول) فرع (٢)

السؤال	الصفحة	الجواب النموذجي	الدرجة
السؤال الاول	٢٦ ص٢	<p>فرع ٢ - عرف ايها مما يأتي ؟</p> <p>الانتشار - هو حركة الايونات والجزيئات خلال وسط معين من مناطق التركيز العالي الى مناطق التركيز الراضي .</p> <p>النسخ - هو عملية بناء RNA باستخدام سلسلة واحدة من ال DNA كقالب ويعبر النسخ المرحلة الاولى من عملية بناء البروتين .</p> <p>الحيوانات الحاله - هي حيوانات محافظه بنسب اعدادها في الطبقة وتكون على اعداد كبيره من الانواع (اكثر من 40 نوع) وتوجد في جميع انحاء تقريباً مثل خلايا الدم البيضاء وتكون مسؤوله عن عملية الهضم داخل الكليه وفيه التورم لتخليق وتخليق السايترولازم من بعض الدفاع الفذائيه وقطع المايوتوتورم والاصار والمجهره وشوائب وتعب بعد من عملية التورم لتخليق وتخليق الخلايا المكونه لها عند الموت . وتؤدي العناصر من الطبيعة .</p> <p>العلم الاولي - هو راجح العلم البكتيري الذي يتكاثرون من خلال دورة التخلو والانتاج ويا يعرف بمرحلة التخلو حيث ينتج الكائن التوري للفايروس DNA مع الكائن التوري البكتيري DNA . بدون ان يحلم DNA البكتريا . ويصل رضاعف DNA الراجح مع تكاثر البكتريا .</p> <p>النظرية اللاماركيه - وتفق على ان الكائن يتاثر بالبيئه المحيطة به وينتج له ذلك جهون تغيرات مظهرية وسلوكيه في الدنيا الملائم لتاثير البيئه . ويكون بطبيعتاً ويستمر الى ظهور صفات عديده تبعاً للاسماح والذمات .</p>	١٢ درجه الاجابه عن اربعه تقريبه لكل ثلاثه درجات
	١٩ ص٢		
	٢٧ ص٢		

الدور / الثاني ...

الاجوبة النموذجية للدراسة الإعدادية للعام الدراسي ٢٠١٦ / ٢٠١٧

الفرع / العلمي / الإحصائي

اسم المادة / ...

جواب السؤال (الدور)		فرع (ن)	
السؤال	الصفحة	الجواب النموذجي	الدرجة
السؤال الاول	١٤٠ صفحة	فرع ن - اذكر طريقة النشر الخفض من كل ما يلي :- الكريم ← الكورسات	٤ درجات لكل نقطة درج واحد
	١٤١ صفحة	التخيل ← الماش	
	١٤٠ صفحة	التزويد ← الانبعاث	
	١٤٠ صفحة	الوجوه ← الرابزونيات	



الدور / الثاني

الاجوبة النموذجية للدراسة الاعدادية للعام الدراسي ٢٠١٦ / ٢٠١٧

الفرع / البيولوجيا / البيولوجيا

اسم المادة / ر.....

جواب السؤال (الدول) فرع (ج)		السؤال	الصفحة
الدرجة	الجواب النموذجي		
٤ درجات سكنيفيا بذرة اسبح تقار سكن تقطر درجه واضحة	<p>شرح جـ - اذكر اربعة من استراتيجيات الكنديا كمنطقة جـ .</p> <p>١- تكديدا اجباب صمود الامراض المستعصية والتهريب الكلتية الناجمه من خلل في اتسام وتفتت الكنديا .</p> <p>٢- تستخدم في التقليل على الرقصه المتاعبي من اجله زراعة الاغصان</p> <p>٣- تستخدم في هندسة الكيانات الوراثيه لفهم وعلاج العديد من الامراض الوراثيه .</p> <p>٤- تستخدم في التجارب المتعلقه بالعقاقير لمعرفه آثارها</p> <p>٥- تستخدم في العلاج الخلوي لامراض الزهايمر والباركون والترناب المفاصل والكروك . كما انها تدمج في تقانه علم النانو . مع ابحاث الكنديا كيمييه لفرضه التحكم في الكنديا وكيفيه توجيهها .</p>	السؤال الاول	١٧٧ صفحة

الدور / الثاني

الاجوبة النموذجية للدراسة الإعدادية للعام الدراسي ٢٠١٧ / ٢٠١٦

الفرع / العلمي - للدراسي

اسم المادة / اللغويات

جواب السؤال (الثاني) فرع (P)			
الدرجة	الجواب النموذجي	الصفحة	السؤال
١٠ درجات الاجابة عن خمسة فقرات رتل فروع درجتان	<p>مخرج - P - امدد الفراغات الخس على ان سماياتي ؟</p> <p>١- عملية <u>الاتفام الافرزي</u> و عملية <u>اتحاد نواتي النطق</u> والسبغة لتكوين التزيب <u>والاجقاب</u></p> <p>٢- <u>البروجسترون</u></p> <p>٣- <u>بواسطة الصور</u> و <u>الاتفام الحر</u></p> <p>٤- <u>التدالبيطه</u></p> <p>٥- <u>wwyy</u> و <u>aa bb</u></p> <p>٦- <u>تتبع البليزيا</u> و <u>الفتاح اكلوك</u></p>	<p>٩٦</p> <p>٩٦</p> <p>١١٧</p> <p>١١٧</p> <p>١١٧</p> <p>١١٧</p>	<p>السؤال الثاني</p>



الدور / الألبانين....

الاجوبة النموذجية للدراسة الإعدادية للعام الدراسي ٢٠١٦ / ٢٠١٧

الفرع / البيولوجيا

اسم المادة / ...

جواب السؤال (الثاني) فرع (ب)

السؤال	الصفحة	الجواب النموذجي	الدرجة
السؤال الثاني	٢١ ص	<p>شرح - ب - وضع عليه العلك السكري يا بجاز .</p> <p>١- يتم تنشيط جزيئة اللوكوز C6 بالفسفرة فيتحول الى كلوكوز اهادي القومضات C6 . وتستهلك جزيئة واحدة من ATP</p> <p>٢- يتم تحويل اللوكوز اهادي القومضات C6 الى فركتوز اهادي القومضات C6 . يستهلك جزيئة واحدة من ATP .</p> <p>٣- يتم تنشيط الفركتوز اهادي القومضات بعليه فسفرة ثانية ويتحول الى فركتوز ثنائي القومضات وتستهلك جزيئة واحدة من ATP .</p> <p>٤- تستغل جزيئة الفركتوز ثنائي القومضات C6 الى جزيئين من الكسر الدهايد المعنفر C3 . كموصله للانشاط .</p> <p>٥- تتحول كل جزيئة من اللسكر الدهايد المعنفر الى جزيئة من اكاربن الايروخي . علماً ان يتم انتاج اربع جزيئات من ATP فكل عملية التحول . وتستهلك منها جزيئتين في عملية الفسفرة ويكون الناتج النهائي 2 ATP</p>	٥ درجات لكل نقطة درجة واحدة

الاجوبة النموذجية للدراسة الإعدادية للعام الدراسي ٢٠١٦ / ٢٠١٧

اسم المادة / اللدصاص

الدور / الثاني

جواب السؤال (الثاني) فرع (٢)

الفرع / البيولوجيا

السؤال	الصفحة	الجواب النموذجي	الدور
السؤال الثاني	٢٨ صفحة	<p>مُرعى جـ -</p> <p>١- المحلول متقارن التركيز .</p> <p>٢- المحلول واطئ التركيز ← يحدث ارتفاع من كتيبه احيوانيه ويزداد ان تنزيرتها . وارتفاع اكتيه النباتيه .</p> <p>٣- المحلول عالي التركيز ← تحصل فيه عملية البززة في كتيبه النباتيه . ويزداد كذا من اكتيه احيوانيه .</p>	<p>٥ درجة كل تنظر درجة والبيولوجيا كل واحدة درجة</p>





الاجوبة النموذجية للدراسة الاعدادية للعام الدراسي ٢٠١٧ / ٢٠١٦

الدور / الثاني

اسم المادة /
البيولوجيا

الفرع / البيولوجيا / ايمبايو

جواب السؤال (الثالث) فرع (٤)

الدرجة	الجواب النموذجي	الصفحة	السؤال
	الموقع		٢
	الحلقة الكيميائية رقم ١٣	١٢١ ص ١	١
	الرايبيكومات	١٢٦ ص ٢	٢
١٢ درجة	في هذا جسم لسرير	١٢٧ ص ٢	٣
كل نقطة	هيون الاذن	١٢٧ ص ٤	٤
درجتان	في روابط عظامها من رابطات القوت من نقطة	١٢٧ ص ٥	٥
	الحبل السري	١٢٩ ص ٦	٦



الاجوبة النموذجية للدراسة الاعدادية للعام الدراسي ٢٠١٦ / ٢٠١٧

الدور / الثاني

الفرع / العلمي / اصابيح

اسم المادة / ... اصابيح

جواب السؤال (الثالث) فرع (ب) >=

الدرجة	الجواب النموذجي	الصفحة	السؤال
	<p>أصبحت من واحد فقط مما يأتي >=</p> <p>المضيق</p> <p>المراد</p> <hr/> <p>١- تتكون نسيج الخشب للمار من أنسج عدة من الخشب هي الألياف الخشبية / والخشب المرافق والألياف الخشبية / والخشب المرافق .</p> <p>٢- نقل الألياف الخشبية من راي جسم البنات</p> <p>نقل الألياف الخشبية من راي جسم البنات</p> <p>نقل الألياف الخشبية من راي جسم البنات</p>	٥٨ صفحة ①	٢ ١

الاجوبة النموذجية للدراسة الإعدادية للعام الدراسي ٢٠١٦/١٧

اسم المادة / ... الإحصاء

جواب السؤال (الثالث) فرع (ب) ٤

السؤال	الصفحة	الجواب النموذجي	الدور
٢ س	٤٧٤ ص	<p>دور ليا لم يوصف من التطور اوله كالم ساند مفهوم التطور وكان يقتصر الانواع كواي بي (غير متغيره) تم طور مفهومه من فنون المتقاده بان ماصع الحيوانات قد احدثت من نوع واحد فقط بعد ان اصيحت لها صفات وفضائل مختلفة - يمرور الوقت - كما المتقدر يوصون ان ظروف حياة الممتلة بالناخ وبقدر كانت ليعول لاوليته التي مادت بحك لتفسيرات التي طرات على الحيوانات وتوالت الافكار والنظريات التي تفسر مفهوم التطور.</p>	٨ دور





الاجوبة النموذجية للدراسة الإعدادية للعام الدراسي ٢٠١٦ / ٢٠١٧

اسم المادة / البرياري

جواب السؤال (الرابع) فرع (٢)

السؤال	الصفحة	الجواب النموذجي	الدور
١٢ سبب كل مفرد ٢ درجات	١٤٧ ص ١	<p><u>علل ما يأتي</u></p> <p>رذلك لأن الكرومومات فيها تضاعفت نفسها قبل عملية الانقسام الاقتراني لتصبح باعثة المحرمة الكروموسومية (٤س) ويبدل الانقسام تضاعف تنائية المحرمة الكروموسومية وتنتج لبسوف تنائية المحرمة الكروموسومية بدون اضرار</p>	
	١٤٤ ص ٢	<p>لأن البسوف ذو صلة بشكل الكلية وقد تكون كروية او بيضوية او منقصة او غير منتظمة - بشكل كما هو كالك نبي فلما لم يبسوف</p>	
	١٧٥ ص ٢	<p>لأنه يكون اتصال البسوف المحقبة - غير تمام فيؤدي كما حالة تتوأم ملتحة من منطقة التحف او مصدر العجز وتكون مثل هذه تتوأم اسياعيه وقد تكون تتوأم اللتحة - غير متسارته فيكون احد لتوأم هجر ويكون متفقد كالتالي</p>	
	١٤٤ ص ٤	<p>لأنها نوع من الطفرة التي تؤدي لتضاعف كروموسوم وطاق على الزوج الكروموسومي (2n) ناتجة عنه حالة عدم الاتصال اذ لا ينصل هذا الكروموسوم عن نظيره أثناء الانقسام الاقتراني ويؤدي ذلك الى اضرار اهدل انتاج كروموسوم اضرافي فيما تبص الاضر هذا الكروموسوم</p>	

الاجوبة النموذجية للدراسة الإعدادية للعام الدراسي ٢٠١٦ / ٢٠١٧

الدور / الثاني

الفرع / البيولوجيا

اسم المادة / ...

جواب السؤال (١٨ ح) فرع (٥) ١

السؤال	الصفحة	الجواب النموذجي	الدرجة
السؤال الرابع	٥٥	<p>« اد الاجابة عن السؤال (صفحة ٢٢) »</p> <p>طبقة خارجية طبقة ميزوكليا جوف رمالى معدى كية كية</p> <p>« طبقت صدرى مع الميزوكليا »</p> <p>« (٨ درجات) »</p>	<p>٤ درجاة</p> <p>٤ درجاة</p> <p>٤ درجاة</p> <p>٤ درجاة</p> <p>٤ درجاة</p> <p>٤ درجاة</p> <p>٤ درجاة</p> <p>٤ درجاة</p> <p>٤ درجاة</p>
السؤال الخامس	٥٥	<p>« اذكر الكيفى (طيدوزا) التى تكاثرها (١) »</p> <p>شكل (3-26)</p> <p>معدى كية كية كية</p>	<p>٤ درجاة</p> <p>٤ درجاة</p> <p>٤ درجاة</p> <p>٤ درجاة</p> <p>٤ درجاة</p> <p>٤ درجاة</p> <p>٤ درجاة</p> <p>٤ درجاة</p> <p>٤ درجاة</p>

الدور / الثاني

الاجوبة النموذجية للدراسة الإعدادية للعام الدراسي ٢٠١٦ / ٢٠١٧

الفرع / لغتي / اولى

اسم المادة / عيار

جواب السؤال (الخامس) فرع (٦)

السؤال	الصفحة	الجواب النموذجي	الدرجة
	٥٥	<p>تُرعر لعامل اللون الرمادي السائد E</p> <p>تُرعر لعامل اللون الاثوسي المُنْتَجِي e</p> <p>(أد اي حرف آخر) w</p> <p>تُرعر لعامل الاغمر للعيون X</p> <p>تُرعر لعامل اللون الابيض المُنْتَجِي X^w</p> <p>الاستنتاج : أن صفه لون العيون تميّز بياض الفاكهه مرتبطة بالكروموسوم الجنسي X</p> <p>وبما أن نصف الامراد الناتجة (الذكور) بيض العيون : نصف العيون الحمر الانثى هجينة</p> <p>وبما أن نصف الافراد الناتجة اثوسيه : نصف اللون الرمادي للانثى هجينة</p> <p>الفراد الوراثي للذكر اثوسي اللون ابيض العيون</p> <p>eeX^wY</p>	<p>الرموز</p> <p>درجات</p> <p>الاستنتاج</p> <p>الرموز</p> <p>درجات</p>

الدور / الثاني

الاجوبة النموذجية للدراسة الإعدادية للعام الدراسي ٢٠١٦/٢٠١٧

الفرع / العاكس / الإيباز

اسم المادة / ٢١-٣١

جواب السؤال (١٥ خامس) فرع (٦)

الدرجة	الجواب النموذجي	الصفحة	السؤال															
	<p>الطراز الوراثي للإنثي رحادي اللون همراء لعيون</p> EeX^wX^w <p>ذكر انثوسم أبيض اللون</p> eeX^wY <p>أنته رحادي اللون همراء لعيون (مهيمنة)</p> <p>P_1</p> <p> EeX^wX^w </p> <p> eeX^wY </p> <p> (EX^w) </p> <p> (eX^w) </p> <p> (eX^w) </p> <p> (eY) </p> <p>↓</p>																	
	<p>F_1</p> <table border="1"> <tr> <td>δX^w</td> <td>EX^w</td> <td>EX^w</td> <td>eX^w</td> <td>eX^w</td> </tr> <tr> <td>eX^w</td> <td>EeX^wX^w أنته همراء</td> <td>EeX^wX^w</td> <td>eeX^wX^w أنته همراء</td> <td>eeX^wX^w</td> </tr> <tr> <td>eY</td> <td>EeX^wY</td> <td>EeX^wY ذكر انثوسم أبيض</td> <td>eeX^wY</td> <td>eeX^wY ذكر انثوسم أبيض</td> </tr> </table>	δX^w	EX^w	EX^w	eX^w	eX^w	eX^w	EeX^wX^w أنته همراء	EeX^wX^w	eeX^wX^w أنته همراء	eeX^wX^w	eY	EeX^wY	EeX^wY ذكر انثوسم أبيض	eeX^wY	eeX^wY ذكر انثوسم أبيض		
δX^w	EX^w	EX^w	eX^w	eX^w														
eX^w	EeX^wX^w أنته همراء	EeX^wX^w	eeX^wX^w أنته همراء	eeX^wX^w														
eY	EeX^wY	EeX^wY ذكر انثوسم أبيض	eeX^wY	eeX^wY ذكر انثوسم أبيض														

الاجوبة النموذجية للدراسة الإعدادية للعام الدراسي ٢٠١٦ / ٢٠١٧

الدور / الثاني

الفرع / علم الأحياء

اسم المادة / الأحياء

جواب السؤال (الخامس) فرع (ب)

الدرجة	الجواب النموذجي	الصفحة	السؤال
٨ درجات	من المؤمل عن أربع مما يأتي المؤمل الدكتيوموم رميز كوني في اكله لبنائه	١٧ ص	١- نيار ليلوز في اكلية النبايه
٨ درجات	تتوي القصبه اوسطه على محور من نبيباته طوليه تعتد بزوايا تسيطر على حركه الذيل	١٤ ص	٣- حركه ذيل النقطه
٨ درجات	البلاستيكات الملونه	١٨ ص	٢- ألوان الارهاه والاشجار
٨ درجات	الكبه البلاستيكية الدائرية الملاء	١٦ ص	٤- أزاله التأثير لمن لبعض المواد والأدوية المخدرة
٨ درجات	الجزئيات البروتينيه	١٤ ص	٥- السيطرة على عملية عرو- المواد غير لعضاد البلاستيكي



الاجوبة النموذجية للدراسة الاعدادية للعام الدراسي ٢٠١٦ / ٢٠١٧

الدور / الثاني

اسم المادة / الأحياء

الفرع / المعلمين / معلمي الأحياء

جواب السؤال (السادسة) فرع (P)

الدرجة	الجواب النموذجي	الصفحة	السؤال
٤ درجات	<p>ما الفرق بين الاقتران والافصاح الذاتي في البرامبيوم طريقة الافصاح الذاتي</p> <p>١- طريقة ثلاثية هي طريقة ثلاثية من البرامبيوم تشابه الاقتران</p> <p>٢- تتكون نواة مندية - تتكون نواة مندية</p> <p>٣- تحصل عليه تبادل أنوية - لا يحصل فيه تبادل أنوية</p> <p>٤- فيه تتحد النواتين الصغيرتين الاولييتين اللتان تحتويان (اسد)</p>		
	<p>طريقة الاقتران</p> <p>١- طريقة ثلاثية هي طريقة ثلاثية من البرامبيوم تشابه الاقتران</p> <p>٢- تتكون نواة مندية - تتكون نواة مندية</p> <p>٣- تحصل عليه تبادل أنوية - لا يحصل فيه تبادل أنوية</p> <p>٤- فيه تتحد النواتين الصغيرتين الاولييتين اللتان تحتويان (اسد)</p>		

يكتف بذكر نقطتين

الدور / الثاني

الاجوبة النموذجية للدراسة الإعدادية للعام الدراسي ٢٠١٦ / ٢٠١٧

الفرع / لغتي / أصلي

اسم المادة / الأصيل

جواب السؤال (السؤال) فرع (ب)

الدور	الجواب النموذجي	الصفحة	السؤال
٦ درجتي	<p>ما هي هرتن نحو انكلايا ؟</p> <p>١- لنحو بطريقة النكائر الكهريك أو مضاعفة، ككلايا</p> <p>٢- النحو انكلايا أو البيني</p> <p>٣- نحو انكلايا المفردة</p>	١٥٦	





الدور / الثاني

الاجوبة النموذجية للدراسة الإعدادية للعام الدراسي ٢٠١٦ / ٢٠١٧

الفرع / اعلي / اصاب

اسم المادة / الاحياء

جواب السؤال (السادس) فرع (ج)

السؤال	الصفحة	الجواب النموذجي	الدور
	٢٥ صفحة	ما أهم الإحداثيات التي تحصل في أثنى هياكل ١- الطور البيني ٢- تحليق جزئيات كبيرة جداً الأماض النووية والبروتينات ٣- تضاعف جزئيات الكماض النووي الرايبين ناقصه الاوكسين (DNA) ٤- تضاعف الجسيم المركزي ٥- الدور الحركي	١ درجات ٢ نقطة ٣ عنف ٤ درجات
	٤٠ صفحة	٤- تردد الكروموسومات (كروماتيدات الكروموسومات المتماثلة) قصراً وتغلظاً ٥- تبدأ النوية والقشور في الانحلال لتبدأ الخي ٥- تتحرك مواقع التصلبات باتجاه مركزيات الكروموسومات وينتج عن ذلك تناقص في عدد التصلبات	



الاجوبة النموذجية للدراسة الإعدادية للعام الدراسي ٢٠١٦ / ٢٠١٧

الدور / الثاني

الفرع / العلمي
الإصباحي

اسم المادة / الإصباحي

جواب السؤال (الاصح) فرع (د)

السؤال	الصفحة	الجواب النموذجي	الدور
	٤٠	٢ - البطو - الأنوصال الاول ٣ - يتوصل الكروموسومات المتماثلان عن بعضهما ب - يتحرك الكروموسومان المتماثلان باتجاهين متعاكسين باتجاه قطبي الخلية د - يبقى كروماتيد كل كروموسوم مرتين مع بعض في منطقتيه من بين المراكز بين	٥

