

# الأجوبة النموذجية

2019

جميع الأدوار

## الأحياء



# الأجوبة النموذجية

2019

الأحياء

## الدور التمهيدي





ملاحظة : أجب عن خمسة أسئلة فقط ولكل سؤال ٢٠ درجة .

- س١ : ( أ ) عرّف أربعة مما يأتي :
- ( ١٢ درجة )
- التقلج ، البلازميد ، التعبيرية ، النقل النشط أو الفعال ، البلعم الكبير .
- ( ب ) ارسم مع التأشير العظم المصمت .
- ( ٨ درجات )
- س٢ : ( أ ) املا الفراغات لأربع من العبارات الآتية :
- ( ٨ درجات )
- ( ١ ) يكون التنفس اللاهوائي على نوعين هما ..... و ..... .
- ( ٢ ) يصنّف النسيج الضام الأصيل حسب كثافة محتوياته إلى ..... و ..... .
- ( ٣ ) تتكوّن المعيدة في جنين الرميح من طبقتين هما ..... و ..... .
- ( ٤ ) يرمز لمورثة عمى الألوان في الإنسان بالرمز ..... ولمورثة الصلع بالرمز ..... .
- ( ٥ ) مقدار الطاقة المتحررة من دورة كريبس ..... ومن التحلل السكري ..... .
- ( ب ) اذكر المجموعة الكروموسومية لاثنتين مما يأتي :
- ( ٦ درجات )
- ( ١ ) أرومة البيضة . ( ٢ ) الطور البوغى للنباتات . ( ٣ ) إناث نحل العسل .
- ( ج ) ارسم مع التأشير أريمة جنين الرميح .
- ( ٦ درجات )
- س٣ : ( أ ) قارن بين ( أجب عن اثنين ) :
- ( ١٢ درجة )
- ( ١ ) نسيج الخشب ونسيج اللحاء من حيث التركيب والوظيفة .
- ( ٢ ) الانقسام السائتوبلازمي في الخلية الحيوانية والخلية النباتية .
- ( ٣ ) البراميسيوم القاتل والبراميسيوم الحساس .
- ( ب ) ما وظيفة أربع مما يأتي ؟
- ( ٨ درجات )
- النسيج الكولنكي ، البلاستيدات عديمة اللون ، الجسم الطرفي ، الأوراق التوجيهية ، النوية .
- س٤ : ( أ ) علل أربعة مما يأتي :
- ( ١٢ درجة )
- ( ١ ) يفرز الفايروس إنزيمًا عند التصاقه بالبكتريا .
- ( ٢ ) يعاني البوغ الزيجي للكلاميدوموناس انشطاراً اختزالياً .
- ( ٣ ) يطعم العنكب الأوربي على أصول العنكب الأمريكي .
- ( ٤ ) تكثر الفجوات المتقلصة في البراميسيوم .
- ( ٥ ) مستوى التقلج الثالث في البيضة المخصبة للرميح يرتفع قليلاً عن خط استواء الفلجات باتجاه القطب الحيواني .
- ( ب ) ما نوع المورثة ( سائدة أم متنحية ) ونوع الوراثة لكل مما يأتي ؟
- ( ٨ درجات )
- فقر الدم المنجلي ، الأزهار الحمراء في البزاليا ، اللون الأصفر في القفران ، لون الفراء الأمهق في الأرانب .
- س٥ : ( أ ) رجل تسلسل ولادته الأول في العائلة ذو مجموعة  $Rh^+$  والده ذو مجموعة  $Rh^+$  أيضاً ولكن والدته كانت ذات  $Rh^-$  تزوج هذا الرجل من امرأة ذات  $Rh^+$  ولكن والدها كان ذا  $Rh^-$  ، تنبأ بمجموعة الدم  $Rh$  لأولاده الناتجين مع بيان عدد أولاده الذين سوف لا يصابون بمرض البيرقان .
- ( ١٢ درجة )
- ( ب ) ما منشأ كل مما يأتي ؟
- ( ٨ درجات )
- الخلية المولدة ، سليفةا نطف الهيدرا ، الأعراف ، الأجسام المضادة .
- س٦ : ( أ ) ما خطوات الزراعة النسيجية للنخيل ؟
- ( ١٠ درجات )
- ( ب ) ارسم مع التأشير الإخراج الخلوي .
- ( ٦ درجات )
- ( ج ) ما نوع الثمار لاثنتين مما يأتي ؟
- ( ٤ درجات )
- الثوت الأسود ، الأناناس ، المشمش .

جواب السؤال ( الأولى ) فرع ( أ )

عرف اربعاً مما يأتي :  
التقلع / هو سلسلة من الانقسامات الخيفية (الاجسامية)

162  
ص

المكثرة التي تبدأ من البيضة المحفزة حيث تنقسم الى  
خلتين (مجهتين) ثم اربع فليات ثم الى ثمان فليات  
وتتكرر الانقسامات تقول البيضة المحفزة ان كرة  
من كلابيا تدعى الوريبة .

264  
ص

البلازميد / هو جزيء دائري صغير من ال DNA

الإضافي الذي يوجد في العديد من البكتيريا ومن اهم  
مميزاته يحمل عدد قليل من الجينات ، ويضاعف ذاتياً  
وبصورة مستقلة عن كروموسوم البكتيريا وتلك نقله  
من بكتيريا الى اخرى وللعديد من الكائنات .

213  
ص

التعبيرية / تعني وجود اليك بإمكانه إنتاج عدد

متغاير من لطرز الطهرية ، ومثال على ذلك كرات  
النضبة للجنس المتخمي لطرزة انعدام العين .

١٥  
درجة  
سئل  
تريف  
ثلاث  
درجات

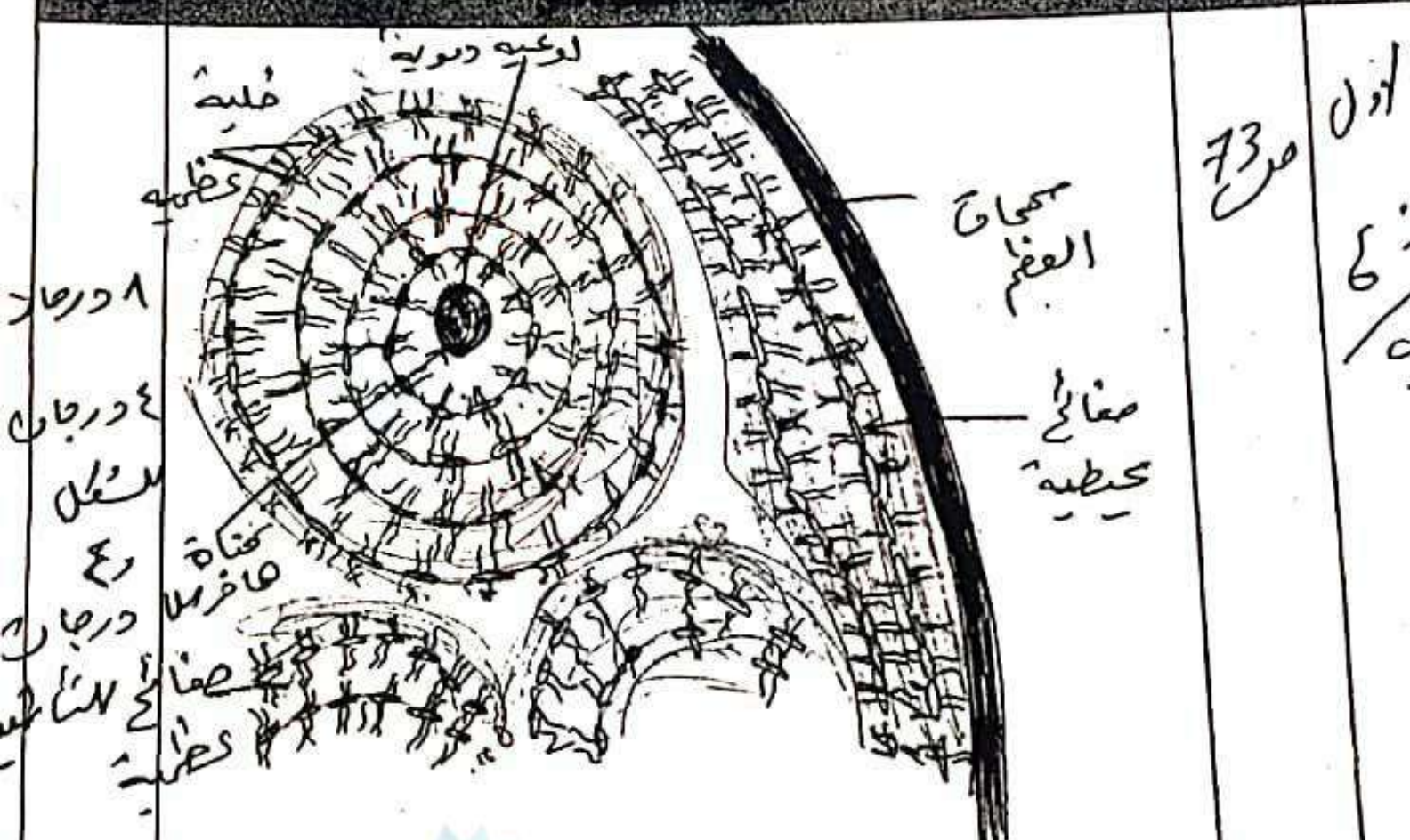
النقل الفعال أو نشط / هي امتصاص الخلايا لبعض

المواد من محيطها الخارجي بالرغم من ان تراكيز تلك  
المواد داخل الخلايا اقل منها في الخارج ومن اجل انجاز  
هذه العملية لابد من وجود مواد حاملة في غشاء  
الخلية يمكنها التحرك من الخارج الى الداخل وبالعكس  
حيث تعد المادة كاملة مع مادة اخرى ( هيزن او ايون )  
تحتاها اكلية وتتحرك باتجاه السطح الداخلي للغشاء  
حيث تنقل المادة المنقولة داخل السايوبلازم .  
وتحتاج هذه العملية الى صرف طاقة تستمد من ATP  
في اكلية كية .

البلم الكبري / هي خلية اميبية مثل بروتازوا

قشرة مقارنة ببروزات الارومة اللينة ونواتها  
ليست مركزية الطوق . وتقوم هذه الخلية بالسهام  
اكزيات الغريبة ضد النسيج وبالتالي فان وظيفتها  
دفاعية .

جواب السؤال ( ١ / ٧ ) فرع ( ب )



73 من اول

شكل (2-23) «العظم الطويل» ص 73

ملاحظه: يتفق بأربع تا سبباً معاً

<p>٨ درجات كل نقطة درجتان</p>	<p>املأ الفراغات لأربع من عبارات الالية:</p> <p>١- <u>التخمر الكحولي</u> و <u>التخمر اللبني</u></p> <p>٢- <u>النسج انضمام</u> لرضو او طفلك و <u>النسج انضمام</u> للكشيف</p>	<p>31 نقطة 32 نقطة 68 نقطة</p>
	<p>٣- <u>الاديس الظاهر</u> و <u>الاديس المتوسط</u> البالية</p> <p>٤- <u>B</u> , <u>X<sup>c</sup></u></p>	<p>168 نقطة 162 نقطة 231 نقطة 233 نقطة</p>
	<p>٥- <u>2</u> و <u>12</u></p>	<p>32 نقطة</p>



جواب السؤال ( الثاني ) فرع ( ب )

اذكر الجبرية الكرومومية لاثني ما يأتي :

١- ( ا س ) احادية الجبرية الكرومومية

٢- ( س ) ثنائية الجبرية الكرومومية

٣- ( س ) ثنائية الجبرية الكرومومية

٩٢  
ص

١٥٣  
ص

١٤٧  
ص

٦ درجيات

كل نقطة  
١ ص

٦ درجيات







جواب السؤال ( الثالث ) فرع ( م )

٩- قاربا بين ( اُجب عن اثنين ) :

٥٨  
ص

نسيج اللام

نسيج اكتب

يتكون من

تتركب من :-

١- الدياتيبات المنقلية

١- اوعية اكتب

٢- اكلديا المراقه

٢- القصبات

٣- الياف اللام

٣- بروتيليا اكتب

٤- بروتيليا اللام

٤- الالياف

الوظيفة :-

نقل ايزيمات العنويه

نقل اللام من اللامات و ايزيمات

داخل جسم النبات .

واللهنات والتعويه

وتنقل الكايب هيدرات من وان

الدياتيبات المنقلية والاحتاد .

٦  
درجات  
للتركيب  
تكون  
والوظيفة  
تكون  
درجات







الاجوبة النموذجية للدراسة الاعدادية للعام الدراسي ٢٠١٩ / ٢٠١٨

الدور / الامتحان  
الفرع / (البيولوجي)

اسم المادة / .....

جواب السؤال ( الثالث ) فرع ( ب )

السؤال	النص	الدرجة
٢ ٦	<p>فرع - ب - ما وظيفة اسيج ماياتي -</p> <p>السيج الكونكاي - الدم والتقوية والاشهاد</p> <p>البروتينات عديدة اللون - تشكل مراكز لتوليد الطاقة للوكوزات سكريات مقدرة مثل النشا أو السحوم اما البروتينات .</p> <p>اكييم الطرفيا - يعتقد انه يفرز مادة ارتيمية تقوم بتجديد الغشية البيضاء تمهيدا للاقتراحها .</p> <p>الاصلاح التوجيه - تقوم بذب اكران لغرض ابناء السقيع</p> <p>النوية - طاقدهم في تكوين الريبوسومات التي تكون البروتينات .</p>	<p>٨</p> <p>١٤</p> <p>١٤</p> <p>١٧</p> <p>٤</p>

٨ درجات  
٦ درجات  
١٤ درجات  
١٧ درجات  
٤ درجات



جواب السؤال ( الرابع ) فرع ( ٢ )

رقم السؤال	الجواب	النقاط
١٤	<p>٢-٣-٤- عائل أسجاً ما يأتي :-</p> <p>١- وذلك لغرض اضعاف الروابط اليكيميائية في جزيء كيميائي ليتم تميزه لتكوين شغيب يدخل ما قبله DNA العاكس في داخل الخلية .</p> <p>٢- وذلك لغرض تكوين أسجاً يوازي اعادة البروتين للبروتينات</p> <p>٣- عند تكون الظروف البيئية .</p> <p>٤- وذلك لغرض من الاصابة بالطفيليات التي تحتاج جزيء العصب اللاوتيك . والبروتينات جزيء العصب اللاوتيك</p> <p>٥- وذلك لتقليل عمل تخليق الكليج ما لا يرتكز مع بعض المواد البروتينية الذاتية .</p> <p>٦- وذلك لمرحلة الخ ما جبهة العقبة الشفري بتركيز اعلى من العقبة الكيميائية .</p>	<p>٩٢ صت</p> <p>٩٨ صت</p> <p>١٠٢ صت</p> <p>٤٤ صت</p>

دراسة  
 كبر  
 تليل  
 ثلاث  
 درجات

<p>٨ درجه لنوع المرئيه صيريه وتنوع العلائه درجه</p>	<p>صحيح - ب - ما نوع المورثه (سائده ام ضافيه) وتوحي لسلاله نكل ما يأتي :-</p> <p>نقل الم المجهول - متخفي البلات مبيته</p> <p>الاشهار للحرار - سائده حياليزاليا مقله بياده تامه</p> <p>اللون الاصفرين - سائده الفران البلات مبيته</p> <p>لون الغراء للامهق - متخفي حياليزانيا البلات متعدد</p>	<p>٤ ٥٦</p> <p>٤٤ صت</p> <p>١٩٤ صت</p> <p>٤٢ صت</p> <p>٤١ صت</p>
---	---	--





الدور / التمهيدية  
الفرع / العلمي / الإحصائي

الاجوبة النموذجية للدراسة الاعدادية للعام الدراسي ٢٠١٨ / ٢٠١٩  
اسم المادة / الإحصاء .....

جواب السؤال ( الخامس ) فرع ( ب )

العناصر المتوقعة

الدرجة	العناصر المتوقعة	الدرجة	الاسم
ثمان درجات لكل عنصر درجتان	<p>مانشأ على ما يأتي</p> <p>١- الخلية الولدة :- الأنتسا الأتبادي لغزاة لبرغ العقير</p> <p>٢- سلبيات نطفه لالابديرا :- اعتلايا بيئية</p> <p>٣- الأعراف :- الخبنة اراقاية للمايتوكونديريا</p> <p>٤- الأقسام افضادة :- الخلية ابلزومته</p>	<p>١١</p> <p>١٢٧</p> <p>٧٧</p> <p>٦٦</p>	<p>أحمد</p>



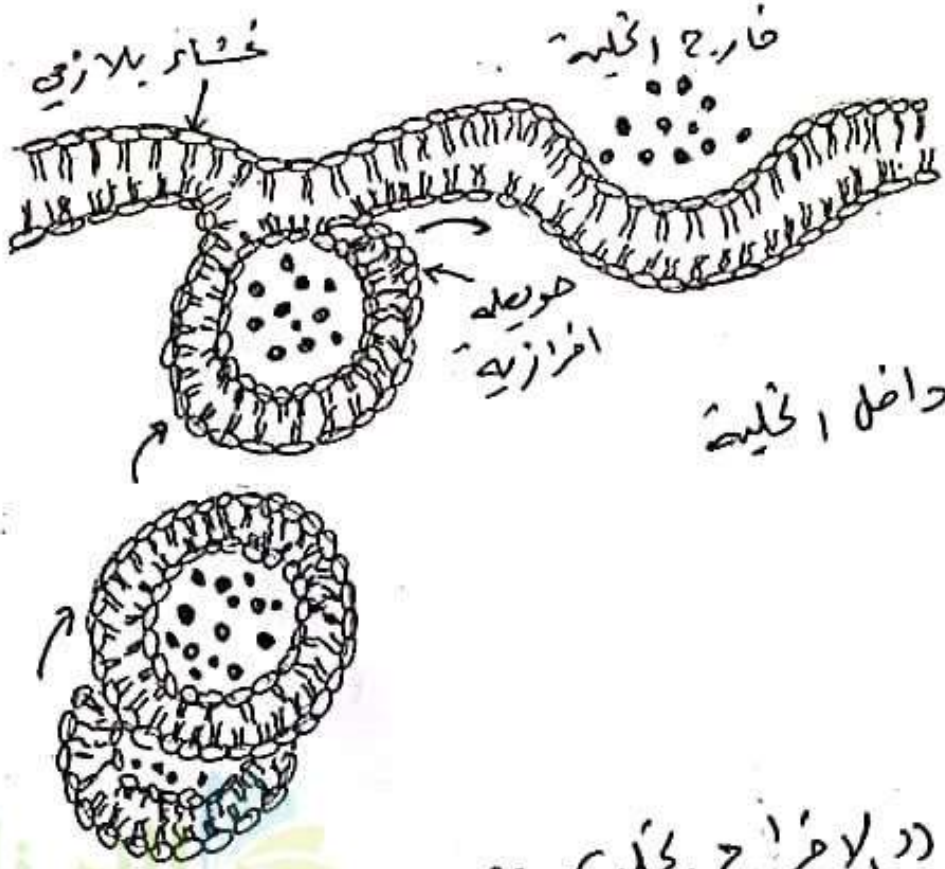


جواب السؤال ( السادس ) فرع ( ٢ )

الدرجة	الجواب	الدرجة	الدرجة
١٠ درجتان	١- خطوات زراعة استيحية للتحميل تفضل اعداد البساتن من نبات التحميل لدرم وينقل اقلها مسيلة سقطه لهم .	١٤٢ ١٤٣	١
٥ درجتان	٢- تتعلم ائمة اربابيه للشيلة وهذا ينطبق لظروف تعقيم هبة جدا متنا كملات لتلوث في السبع المتعلم .		٢
٥ درجتان	٣- تتعلم ائمة اربابيه ان فلح هبة يتسوط فيها ان تكون حاوية على قلا ياجيه نسقه .		٣
٥ درجتان	٤- قترع الاستيحية ائمة في ارساط زرعية فاصحة تحوي مادة غذائية مناسبة وتتم زراعة في ظروف تعقيم حوله ودافل المزارع الاستيحية عمرا في فيها ان تكون درفها ابراره ونسبة الطوية ملائمة .		٤
٥ درجتان	٥- تثقل انك بيت زجا من فاصحة وتتم اياها في ظروف تعقيم هبة كبيت وصورها انك هرة تكون فيها جاهزة للاستراخ في ابيطه لطيفية .		٥

جواب السؤال (إحدى) فرع (ب)

أرجح  
نزد  
دراجان  
لا تملك  
رشدانة  
للسا



30  
من

السؤال  
زنگ  
ن

سؤال  
22-1  
«الإفراجة الخلية» ص 3



الدراسة التمهيدية للدراسة الإعدادية للعام الدراسي ٢٠١٨ / ٢٠١٩

اسم المادة / I. L. لدرجتي .....  
الفرع / العالمة / الالعلماء

الدور / الالعلماء

الفرع / العالمة / الالعلماء

جواب السؤال (السؤال) فرع (ح)

س

ما نوع التمارين الآتية ما يأتي

١١٧

١- التمارين لإسود ← التمارين التجميعية

١١٨

٢- التمارين لإناس ← التمارين المركبة (الضائعة)

١١٩

٣- التمارين لإتمس ← التمارين البسيطة



# الأجوية النموذجية

2019

الأحياء

## الدور الأول

داخل العراق





ملاحظة : أجب عن خمسة أسئلة فقط ولكل سؤال ٢٠ درجة .

- (١٢ درجة) س١: أ) عرّف أربعاً مما يأتي :  
خلايا الدبق العصبي ، النيوكليوتيد ، الثالوس الأولى ، البلعمة ، الأريمة
- (٤ درجات) ب) ما منشأ كل مما يأتي ؟  
ثمار التفاح ، خصى الهيدرا ، الألياف الصفراء ، الرايبوسومات .
- (٤ درجات) ج) ارسم مع التأشير واحداً مما يأتي :  
١) نسيج ظهاري عمودي مهدب بسيط .  
٢) الانشطار الثاني في البكتريا .
- (٨ درجات) س٢: أ) املأ الفراغات لأربع من العبارات الآتية :  
١) توجد الجسيمات الحالة بشكل خاص في الخلايا التي تتميز بقابلية ..... مثل .....  
٢) هناك حالات تكون فيها الخلايا ثنائية النواة كما في ..... و .....  
٣) تكوّن البدينة في المستقبل ثلاث قطع هي القطعة الأدمية والقطعة ..... والقطعة .....  
٤) في الدورة المبيضية لأنثى الإنسان تنتج هرمونات جنسية أنثوية هي ..... و .....  
٥) لدودة الأرض زوجان من ..... في الحلقتين ( ٩ ، ١٠ ) وزوج من المبايض في الحلقة .....  
ب- ما موقع أربع مما يأتي ؟  
١) النبيبات المنوية ٢) الجزء المركزي ٣) النواتان القطبيتان ٤) قناة هافرس  
٥) الحويصلة المنوية في البلاناريا .
- (٨ درجات) ج) ارسم مع التأشير تركيب الغشاء البلازمي في الخلية الحقيقية النواة .
- (١٢ درجة) س٣: أ) علل أربعاً مما يأتي :  
١) تتكوّن فلجات صغيرة وأخرى كبيرة في جنين الرّميح بعد التفجج الثالث .  
٢) يسمّى النسيج الطلاني المبطن للرغامي بالمطبق الكاذب .  
٣) إمكانية وجود عدد غير محدود من الحلائل لكل مورثة .  
٤) تتباين وظيفة الغدتان المساعدتان في الحشرات .  
٥) تُعد عملية تثبيت ثنائي أكسيد الكربون عملية بناء للمواد العضوية .
- (٤ درجات) ب) ما نوع التكاثر اللاجنسي لأربع مما يأتي ؟  
نبات السوسن ، الزنبق ، الكلابدولس ، بلاناريا المياه العذبة ، السرخسيات .
- (٤ درجات) ج) احسب عدد جزيئات ATP الناتجة من أكسدة جزيء غرامي واحد من سكر الكلوكوز أكسدة تامة في التنفس الهوائي .
- (٤ درجات) س٤: أ) ذكر ذبابة الفاكهة أحمر العيون أثري الأجنحة ، ضُرب بأنثى حمراء العيون طويلة الأجنحة ، فكان من بين الأفراد الناتجة ذكور بيض العيون طويلة الأجنحة وإناث حمراء العيون أثرية الأجنحة ، فما الطرز الوراثية والمظهرية للأباء والأفراد الناتجة ؟ ( عامل طول الجناح هو السائد ) مع ذكر نوع الوراثة ( الاستنتاج مع الحل ) .
- (١٢ درجة) ب) ما وظيفة أربع مما يأتي ؟  
إنزيم بلمرة DNA ، الخلية البلازمية ، التصالبات ، الجسم الطرفي ، النسيج الكولنكيمي .
- (٨ درجات) س٥: أ) قارن بين ( أجب عن اثنين فقط ) :  
١) الوراثة المنديلية والوراثة المرتبطة بالجنس عند الإنسان .  
٢) التوائم الأخوية والتوائم المتماثلة .  
٣) النسيج الضام الشبكي والنسيج الضام المخاطاني .
- (٤ درجات) ب) ما نتائج التضريب الاختباري لأنثى أرنب هيمالايا ؟  
(٤ درجات) ج) ارسم التكاثر اللاجنسي في الكلاميدوموناس .
- (٩ درجات) س٦: أ) اذكر مميزات ثلاثة مما يأتي :  
قناة البيض في الضفدع ، الخلايا الخثرية ، الدور الإزدواجي ، بيضة الرّميح .
- (٥ درجات) ب) ما نوع الوراثة لخمسة مما يأتي ؟  
العامل الرئيسي ، القتل في البراميسيوم ، لون أزهار حنك السبع ، الشعر الغباري للماشية ، لون العين عند الإنسان ، تكوين القرون في الأغنام .
- (٦ درجات) ج) أجب عما يأتي :  
١) ما أوجه التشابه بين النباتات متعددة الخلايا والطحالب الخضراء ؟  
٢) ما إيجابيات الزراعة النسيجية في النباتات ؟

الدور / المدة  
الفرع / الإحصائيات

الاجوبة النموذجية للدراسة الاعيادية للعام الدراسي ٢٠١٨ / ٢٠١٩  
اسم المادة / الإحصائيات

جواب السؤال ( ١ ) ( ١ ) ( ١ ) ( ١ ) ( ١ )

الدرجة	الجواب النموذجي	الصفحة	السؤال
١٤ درجة ٧ نقطة ثلاث درجات	<p>عرف أربعاً مما يأتي ،  <u>الدبق العصبي</u> / هي خلايا تشكل الغشاء المحيط من نسيج  <u>العصب</u> تكون نسبتها ١٠٪ من نسيج لعصب  ( 50 : 1 ) أي كل عصبونة يقابلها ( 50 ) من خلايا الدبق  العصب وهي تشغل أكثر من نصف حجم الدماغ وتختلف  استناداً لخلايا العصبية وإنتاج الكيمياء ووظائفها  البيولوجية / CP الوصلات الباشية للأعصاب العصبية  تتألف من ثلاث جزئيات مرتبطة ببعضها  بصورة مباشرة وهي سكر غلوكوز ، الكاربون و مجموعة  فسفاتي و حمضية شروينية ،  الثالوسا الأوكي / هو تركيب قلبي الشكل أصفر اللون  يحمل أركيلوسوم وهي كاتبة المنوية  الإستروجين والإستروجين وهي كاتبة المنوية الذكرية  ويخون من طرفه المديب الأشياء كبدور . ويشكل لظهور  المحيط في أسطحها حيث يتألف من الإبريق</p>	٨١ ٥٥٥ ١٠٦ ٥٦	الاطل

الدور / الأول  
الفرع / الأحياء

الاجوبية النموذجية للدراسة الإعدادية للعام الدراسي ٢٠١٩ / ٢٠١٨  
اسم المادة / الأحياء

جواب السؤال ( الأول ) فرع ( م )

الدرجة	الجواب النموذجي	الصفحة	السؤال
١٩	<p>البلعمة / وهي طريقة شائعة للتغذية بين الحيوانات مثل الأميبا وهي أيضا الطريقة التي تتكلم بها خلايا الدم البيضاء بخاصة الكلايا واكبراشيم الموجودة في الدم وتتم هذه العملية من خلال تلوينها عن طريق جيبا يحيط بالمادة لتهلج. (وبعد ذلك يتفعل هذا الجيب او كوهلة من سطح الكلية ويترك داخل السيتوبلازم حيث لا يفسد بموتها بواسطة اثارها الكيميائية كالمادة) ملاحظة / اذا لم يذكر الطالب ما بين القوسين يعتبر اجواب كاملا )</p>	١٩	
٢٠	<p>الاميبا / تركيب كروي بشكل تكون ذات طبقة واحدة من الكلايا تحيط بتجويف كبير يسمى الجوف الارومي الذي يبدأ بالظهور في مرحلة ثانيا خلايا وعكاز خلايا العقبات كسوانا اشرها اصغر من خلايا العقبات كسوانا وهي تنشا من التوسية. او مرحلة هينينة تنشا من البيضة المتحبة تكونا بشكل كرة من الكلايا تكون جوفار سكرها طلبة واحدة في الرميح ( اكلبيات اولية ) او ثلثها جوفار سكرها عدة خلايا في البرمائيات ( لثفدي ) او تكون مجموعة من الكلايا على شكل قرصا غير تولى مستقر مثلا احد اقطاب البيضة كالكلايا الترودنت والطيور</p>	٢٠	<p>ملاحظة الطالب يعتبر صحيحا ان تعريفه بالبيضة</p>

كل تعريف ثلاث درجات

الاجوية النموذجية للدراسة الاعدادية للعام الدراسي ٢٠١٨ / ٢٠١٩

اسم المادة / .. البيولوجيا .....

الدور / ا. ا. الاول

الفرع / العلوم / البيولوجيا

جواب السؤال ( الاول ) فرع ( ب )

الدرجة	الجواب النموذجي	الصفحة	السؤال
٤ درجات	مامشا كل ماميات؟	١١٥ ص	
١١٥ ص	تعار التفاع ← التخت		
١٢٧ ص	ملصقة / اذا ذكر الطالب لقت بالإضافة إلى بلبيها تغير لهما جميع اوصاف فصن الكايدرا ← الخليا البينية		
١٢٧ ص	الالياف الصفراء ← الاروم اللبنة		
٢٤ ص	الرايسوسومات ← النويك		

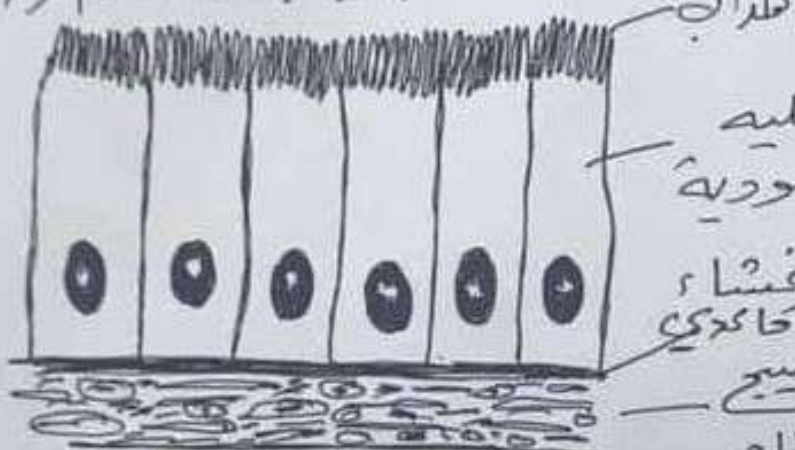


الدور / الأول  
الفرع / العلمي

الاجوبية النموذجية للدراسة الإعدادية للعام الدراسي ٢٠١٨ / ٢٠١٩

اسم المادة / ...  
الاسم / ...

جواب السؤال ( الأول ) فرع ( علم )

الدرجة	الجواب النموذجي	الصفحة	السؤال
٤ درجة لا درجة درجة	<p>« الاجابة بنا احد ( اربعين ) »</p>  <p>أهداب فليه كحولية غشاء كاسدي نسيج ضام نسيج الظهارية</p> <p>« النسيج الظهاري لعودين لسبب طهره »</p>	١٤	الاول



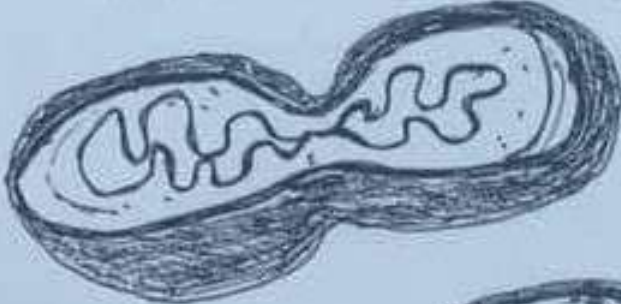


بلاصة  
سكتة اصبح نيا سترين نية

الاجوبة النموذجية للدراسة الإعدادية للعام الدراسي ٢٠١٨/٢٠١٩

اسم المادة / الإحصاء البيولوجي / لعائش

الدور / الأول  
 الفرع / علم الأحياء

جواب السؤال (اللون) فرع (جرح)

الدرجة	الجواب النموذجي	الصفحة	السؤال
٤ درجات	<p>(1) </p> <p>(2) </p> <p>(3) </p> <p>(4) </p> <p>(5) </p>	٥٥	اللون
١ درجة	<p>كروموسوم</p> <p>سيتوبلازم</p> <p>غشاء نوية</p> <p>الغشاء البلازمي</p>		
١ درجة			ملاحظة
١ درجة			يكتفى بنبايئين فقط
١ درجة			نقطة

(البيانات الإضافية)

الاجوية النموذجية للدراسة الاعدادية للعام الدراسي ٢٠١٨ / ٢٠١٩

الدور / ٤٠١٠١٠١

اسم المادة / ...

جواب السؤال ( الثاني ) فرع ( ٢ )

الدرجة	الجواب النموذجي	الصفحة	السؤال
١٩ ص	٢) املأ الفراغ في ربيع فقط :- (٨ درجات) ١) <u>البصمة</u> ، <u>خاريا الدم البيضاء</u>		
٢٣ ص	٣) <u>خاريا الفسفوف</u> و <u>الكبد</u> أو <u>الخلايا العظمية</u>		
١٧٥ ص	٤) <u>العضلية</u> و <u>الصلبية</u> ملاحظة ( أ ب التنين يشارها الطالب تعبير صحيحة )		
١٤٥ ص	٥) <u>الايستروين</u> و <u>المودون</u> و <u>البروجيستيرون</u>		
	٥) <u>المستودعات المنوية</u> ، <u>١٣</u>		

شعبات  
كل فرع  
من درجة  
واحدة  
كل نقطة  
درجتان



الأجوبة النموذجية للدراسة الإعدادية للعام الدراسي ٢٠١٨ / ٢٠١٩

الدور / الأول

الفرع / الإحيائي

اسم المادة / الأحياء

جواب السؤال ( الثاني ) فرع ( ب )

الدرجة	الجواب النموذجي	الصفحة	السؤال
٤ درجات	ما موقع أربعاً ما رأيي = النبيبات المنوية ← داخل الخلية	١٣٣ صفحة	
٤ درجات	أجزاء تكوّن سقالة سروية والدهن	١٣٥ صفحة	
	أو بين الكروماتيدات الشقيقة		
	النواكبان المقطوعان ← مركز الكيس الجيني	١١٤ صفحة	
	أو وسط البويضة		
	قناة هافرس ← في العظم المصمت	١١٣ صفحة	
	أو قناة طولية وسط العظام		
	العظمية متحدة بالمركز في جهاز هافرس		
	أكوريلية المنوية في البلازمابلا ← عند قاعدة الخلية	١٢٩ صفحة	

الاجوبة النموذجية للدراسة الاعدادية للعام الدراسي ٢٠١٨ / ٢٠١٩

اسم المادة / الإجابة

الدور / الإجابة

الفرع / الإجابة

جواب السؤال ( الثاني ) فرع ( ج )

الدرجة	الجواب النموذجي	الصفحة	السؤال
<p>٨ درجات</p> <p>٤ درجات</p> <p>٤ درجات</p> <p>٤ درجات</p>	<p>واقلة الخلية</p> <p>« تركيب لعنشاء البلازما في الخلية صفيحة لتروا »</p> <p>ملاحظ</p> <p>تلتق العصب باربع تا ستره</p>	<p>٤</p> <p>الفتا</p> <p>السلامة</p>	<p>الثاني</p>

الدور / ا.ب.أ.د.ب

الاجوية النموذجية للدراسة الاعدادية للعام الدراسي ٢٠١٨ / ٢٠١٩

الفرع / العلوم احيائية

اسم المادة / الاجيبا.....

جواب السؤال ( الثالث ) فرع ( ٢ )

الدرجة	الجواب النموذجي	السؤال	الصفحة
١٥	علك اربياً مايا في		
١٠	لأن مسوونته يتبلو لتالت برتفع قليلاً عن خط استوار لتفجأت بااتجاه لفظه الجبرائي وذلك لوجود البع من هيئة يتلعب الجبرائي بتربيز اعلل .	١	
١٠	وذلك لانه هذا التسبيح يتكون من أكثر من نوع من الخلايا التي تقع التريبها في مستويات مختلفة مما يوصي ان التسبيح بان هذا التسبيح يكون من عدة طبقات .	٢	
١٠	وذلك نتيجة لعملية الطفرة الااجلة من جزيء المادة الوراثية DNA والتي تؤدي الى حصول تغير في المظهر علماً انما تحمل نفس الرقوع الوراثي على اللوربوم .	٣	
١٠	تنبات وقاتق الفرد المساعدة في كسرات منه نمو من البركت با انزاس بل فمماهي يجمع بالنطف ويشكل تركيباً كيميائياً مولداً على ليس النطف . اما في النباتات فتكون مسؤولة عن تكوين كيميائياً في بعض الكسرات مما هو الحال في الصرصر . يتسجل للدجاج مما هي حاملات لثقل وتتسجل من تعلم ما اكثره من لثقل .	٤	
١٠	لأن النباتات تنصهر $CO_2$ بوجود انوار ويا استفلاك للباقة السببية لتكوين مدار عروبيريائية ولباقة على هذا التفاعل نشيت اواشترال $CO_2$ ويتوكل هذا التفاعل الى تكوين جميع الكريات كيميائية المعقد	٥	



الدور / .. الإعدادية  
الفرع / العلوم / إجرائي

اسم المادة / ... البرمجة / .....

جواب السؤال ( الثالث ) فرع ( C )

الدرجة	الجواب النموذجي	الصفحة	السؤال
أربع درجات على نظام درج واحد	مانع التكاثر للأمراض للأربع مبادئ		
	البروتينات ← نياتة لبونين /	١٢٠ ص	١
	الابصال ← التزييف	١٢٠ ص	٢
	الكورمان ← الكلايولس	١٢٠ ص	٣
	الانتظار ← بوزاريا ابياء لبزينة	١٢١ ص	٤
	الأبوانغ (شور لبونين) أر البرينزومات ← اسرفضيات	١٢٠ ص	٥



الدور / التعداد

الاجوبة النموذجية للدراسة الإعدادية للعام الدراسي ٢٠١٨ / ٢٠١٩

الفرع / المادة

اسم المادة / ...

جواب السؤال ( الثالث ) فرع ( ح )

الدرجة	الجواب النموذجي	السؤال	الصفحة
أربع درجات	<p>أهمية عدد ميزبان ATP الناتجة من أكسدة جزيء غرامس واحد من سكر الكلوكوز أكسدة لثبات في الشخص البشري . . .</p> <p>2 ATP</p> <p>ربع الطاقة من لثقل الكري</p> <p>6 ATP (2x3 ATP)</p> <p>من تحول ميزبنتين لثانف بابرونين في استعمل كو- A</p> <p>6 ATP (2x3 ATP)</p> <p>منظ (2H) 2 الناتجة من لثقل الكري ليدور ما بلسة نقل للإلكترونات</p> <p>24 ATP (2x12 ATP)</p> <p>من دورتي كريبس</p> <p>وليصع الجميع 38 ATP</p> <p>ملاحظة ← في حالة تقدم خطوة على أفك تفسير الإجابة صحيحة</p>	<p>٢٢</p> <p>في حالة تآكل الطاقة أيام التحلل الكروي أو بالفضية الموضوعة ( على )</p>	٢٢



الدور / الإجابة

الفرع / العلمي / إجرائي

اسم المادة / .....  
جواب السؤال ( الرابع ) فرع ( ٢ )

السؤال	الصفحة	الجواب النموذجي	الدرجة
	٥٥٩ أمن	الرموز الواردة  منز لعلك صفة الجناح الطول لسأدد بالمرف منز لعلك صفة أشرى الجناح بالمرف منز لعلك لون لعينة الجرار لسأدة منز لعلك صفة ليرة إضياء	الرموز الواردة الدرجة درجات الاشضاع درجات درجات الاشضاع درجات الاشضاع درجات الاشضاع درجات الاشضاع درجات
		← الاشضاع : لان الاشاع الوراثي هي ولمو صفة لعبور انضار من الجيل الاول : العزل الوراثي للانس عمرار لعينة هي : التراس الوراثي للانس عمرار لعينة هو الجناح : اللات الوراثي للذمرا لعينة شري الجناح منع لوراته للولة الجناح (وراثية) سيادة تامة منع لوراته من صفة لون لعبور (وراثية مرتبطة بالروموس X)  علامته ← اذا رمز للعلك لصفة طول الجناح بحرف أفر يعتبر الجوان صممو ابا بالصفة ل لون لعينة اذا اشعرم التالكه أم عرف يقص للعلك أربع درجات	L I X <sup>w</sup> X <sup>w</sup>  L I X <sup>w</sup> X <sup>w</sup> X <sup>w</sup> X <sup>w</sup> L I X <sup>w</sup> y II

الاجابة النموذجية للدراسة الإعدادية للعام الدراسي ٢٠١٨ / ٢٠١٩

الدور / الأول

الفرع / العلمي / إجرائي

اسم المادة / ...

جواب السؤال ( الرابع ) فرع ( ٢ )

الدرجة	الجواب النموذجي	السؤال	الصفحة															
	<p>♂ امر السويان ابيض  <math>P_1 \quad \bar{w} \quad xy \parallel</math></p> <p>♀ امر السويان طويله ابيض  <math>X \quad \bar{w} \quad X^w X^w L \parallel</math></p> <p><math>G_1</math></p> <p><math>\begin{matrix} \bar{w} &amp; \bar{w} \\ X^w &amp; X^w \\ X^w &amp; X^w \\ L &amp; L \end{matrix}</math></p> <p><math>\begin{matrix} \bar{w} &amp; \bar{w} \\ X^w &amp; X^w \\ X^w &amp; X^w \\ L &amp; L \end{matrix}</math></p>																	
	<p>♂</p> <table border="1"> <tr> <td>♀</td> <td><math>\bar{w} \quad X^w L</math></td> <td><math>\bar{w} \quad X^w I</math></td> <td><math>X^w \quad X^w L</math></td> <td><math>X^w \quad X^w I</math></td> </tr> <tr> <td><math>\bar{w} \quad X^w I</math></td> <td><math>\bar{w} \quad \bar{w} \quad X^w X^w L \parallel</math> امر السويان طويله ابيض</td> <td><math>\bar{w} \quad \bar{w} \quad X^w X^w I \parallel</math> امر السويان ابيض</td> <td><math>\bar{w} \quad X^w \quad X^w X^w L \parallel</math> امر السويان طويله ابيض</td> <td><math>\bar{w} \quad X^w \quad X^w X^w I \parallel</math> امر السويان ابيض</td> </tr> <tr> <td><math>X^w \quad X^w I</math></td> <td><math>\bar{w} \quad X^w \quad X^w Y L \parallel</math> امر السويان طويله ابيض</td> <td><math>\bar{w} \quad X^w \quad X^w Y I \parallel</math> امر السويان ابيض</td> <td><math>X^w \quad X^w \quad X^w Y L \parallel</math> امر السويان طويله ابيض</td> <td><math>X^w \quad X^w \quad X^w Y I \parallel</math> امر السويان ابيض</td> </tr> </table>	♀	$\bar{w} \quad X^w L$	$\bar{w} \quad X^w I$	$X^w \quad X^w L$	$X^w \quad X^w I$	$\bar{w} \quad X^w I$	$\bar{w} \quad \bar{w} \quad X^w X^w L \parallel$ امر السويان طويله ابيض	$\bar{w} \quad \bar{w} \quad X^w X^w I \parallel$ امر السويان ابيض	$\bar{w} \quad X^w \quad X^w X^w L \parallel$ امر السويان طويله ابيض	$\bar{w} \quad X^w \quad X^w X^w I \parallel$ امر السويان ابيض	$X^w \quad X^w I$	$\bar{w} \quad X^w \quad X^w Y L \parallel$ امر السويان طويله ابيض	$\bar{w} \quad X^w \quad X^w Y I \parallel$ امر السويان ابيض	$X^w \quad X^w \quad X^w Y L \parallel$ امر السويان طويله ابيض	$X^w \quad X^w \quad X^w Y I \parallel$ امر السويان ابيض		
♀	$\bar{w} \quad X^w L$	$\bar{w} \quad X^w I$	$X^w \quad X^w L$	$X^w \quad X^w I$														
$\bar{w} \quad X^w I$	$\bar{w} \quad \bar{w} \quad X^w X^w L \parallel$ امر السويان طويله ابيض	$\bar{w} \quad \bar{w} \quad X^w X^w I \parallel$ امر السويان ابيض	$\bar{w} \quad X^w \quad X^w X^w L \parallel$ امر السويان طويله ابيض	$\bar{w} \quad X^w \quad X^w X^w I \parallel$ امر السويان ابيض														
$X^w \quad X^w I$	$\bar{w} \quad X^w \quad X^w Y L \parallel$ امر السويان طويله ابيض	$\bar{w} \quad X^w \quad X^w Y I \parallel$ امر السويان ابيض	$X^w \quad X^w \quad X^w Y L \parallel$ امر السويان طويله ابيض	$X^w \quad X^w \quad X^w Y I \parallel$ امر السويان ابيض														

الاجوية النموذجية للدراسة الاعيانية للعام الدراسي ٢٠١٨ / ٢٠١٩

الدور / الاول

الفرع / الباص / احيائي

اسم العادة / ا. البراهيمي .....

جواب السؤال ( الرابع ) فرع ( ك )

الدرجة	الجواب النموذجي	الصفحة	السؤال
ثمان درجات	ما وظيفة اربع مفاياتي الوظيفة		
٥٥ من	١- اترجم لجزء DNA ← يقوم اترجم لجزء DNA باعتماد نيوكليوتيدك متصلة موجودة داخل الخلية اى كل من السلسلة الاصلية. كما يتم بالاعتماد الضائف وترميم الخلية التضاعف .		
٦٦ من	٢- الخلية البلازمية ← تكون مسؤولة عن تدمير الاجسام الغريبة وتلعب دورها في حماية الجسم من الاصابات .		
٤٠ من	٣- الخلايا ← يتم من خلالها تبادل في كل منطقة اتصال ببعضها مع بعض .		
٦١ من	٤- الجسم الغريب ← تدمير مواد ذات طبيعة اترجمية تعمل على تحلل الخلية ايقية عند منطقة لتقا بالصفة بالبقية . وذلك تعمل مرور الخلية اى سطح البقية .		
٥٥ من	٥- النسيج الكولاجيني ← وظيفة الدم ولتقوية عظام الاسنان .		

الدور / ١. الادلج

الاجبية النموذجية للدراسة الاعدادية للعام الدراسي ٢٠١٨ / ٢٠١٩

الفرع / لبيبي / اجمالي

اسم المادة / ... / الاعمياء

جواب السؤال ( الخامس ) فرع ( ٢ )

الدرجة	الجواب النموذجي	السؤال	الصفحة
	تعارض بين ( اريب منه التقنية فقط ) - الدراسة المرتبطة بالجنس في الانسان	٢١ ١- الدراسة النذلية	
٦	١- تقع مورثاتها على كروموسومات مختصة	١- تقع مورثاتها على كروموسومات مختصة	
درجات	٢- تتأنيق لتتبعين بعكس مخلقة	٢- تتأنيق لتتبعين بعكس منايرمة	
٧	٣- اتيه من ابيك الثاني ١:١	٣- اتيه من ابيك اصيل الثاني ١:٣	
٧	٤- هناك ٥٥٥ ذوات في الانسان تتركب من ابرتن او من ابرتن	٤- هناك ٥٥٥ ذوات / نبات ابراليا بواسطة صفة اخرى مخلية	
درضا			

مدرنم ← يكسني بزكر نوتون نشاط: فقط

الدور / الأول

الفرع / الأحياء

الاجرية النموذجية للدراسة الإعدادية للعام الدراسي ٢٠١٨ / ٢٠١٩

اسم المادة / الأحياء

جواب السؤال ( الخامس ) فرع ( ٢ )

الدرجة	الجواب النموذجي	الصفحة	السؤال
	<p>أ) هب عن اثنين مثلا</p> <p>٤) التوائم الأضوية والتوائم المتماثلة</p> <p>التوائم المتماثلة</p>	١٧٤	
٦ درجات	<p>١- تتكون من بيضة من بيضة مخمرة واحدة</p> <p>٢- تتشبه ابنته المخومة حيوان منوي واحد وتتم هذه البسيطة المخومة التي خليتين وتواهل كل خلية نموها وتكون صين كامل</p> <p>٣- تتشابه التوائم المتماثلة بدرية كبيرة في شكل وبنية (تكون اما ذنورا او اناث)</p>		
٦ درجات	<p>١- تتكون من بيضتين منفصلتين تنفصلتان من بيضتين في نفس الوقت</p> <p>٢- تهب كل بيضة بحيوان منوي</p> <p>٣- لا تظهر التوائم الاضوية تتشابه وقد تكون اجناسا متشابهة (جميعها ذنور او جميعها اناث) او تكون مختلفة</p>		

الاجوبة النموذجية للدراسة الإعدادية للعام الدراسي ٢٠١٨ / ٢٠١٩

الدور / الأول  
الفرع / الأحياء

اسم المادة / الأحياء

جواب السؤال ( الخامس ) فرع ( ٢ )

السؤال	الدرجة	الجواب النموذجي
		<p>③ النسيج الغضام الشبكي والنسيج لغضام المخاطاني</p> <p><u>النسيج لغضام الشبكي</u>      <u>النسيج لغضام المخاطاني</u></p>
		<p>1- سودفنه انكلايا الشبكية</p> <p>2- مادة بينا اكلوية</p> <p>3- يوجد في اكبلة السر</p> <p>4- وظيفته الاستاد</p>
		<p>1- يتكون من ارومات ليفية ذات قطر نحبي</p> <p>2- مادة بينا اكلوية جيلاتينية مخاطية</p> <p>3- يوجد في اكبلة السر</p> <p>4- وظيفته الاستاد</p>

٦ درجات  
نقل نقطة  
درجات  
المعنى  
بذكر  
ملامح  
تفصلا



الدور / بالانجليزي  
 الفرع / الإحصائيات

الاجوبة النموذجية للدراسة الاعلانية للعام الدراسي ٢٠١٨ / ٢٠١٩

اسم المادة / الإحصاء .....

جواب السؤال (اخصا) فرع ( )

الدرجة	الجواب النموذجي	الصفحة	السؤال
٤ درجات كل احتمال درجة	<p>ذكر اصف (X)</p> <p> <math display="block">\begin{matrix} C^a &amp; C^a \\ C &amp; C \end{matrix}</math> <math display="block">\downarrow</math> <math display="block">C^a</math> </p> <p>اشارة اقرانك</p> <p> <math display="block">\begin{matrix} C^a &amp; C^a \\ C &amp; C \end{matrix}</math> <math display="block">\downarrow</math> <math display="block">C^a</math> </p> <p> <math display="block">\begin{matrix} C^a &amp; C^a \\ C &amp; C \end{matrix}</math> </p>	٢٢٢ ٢٢٣	الاحتمال الاول اشارة هلايا
	<p>اشارة اقرانك</p> <p> <math display="block">\begin{matrix} C^a &amp; C^a \\ C &amp; C \end{matrix}</math> <math display="block">\downarrow</math> <math display="block">C^a</math> </p> <p> <math display="block">\begin{matrix} C^a &amp; C^a \\ C &amp; C \end{matrix}</math> <math display="block">\downarrow</math> <math display="block">C^a</math> </p> <p> <math display="block">\begin{matrix} C^a &amp; C^a \\ C &amp; C \end{matrix}</math> </p>		الاحتمال الثاني اشارة هلايا
	<p>ذكر اصف (X)</p> <p> <math display="block">\begin{matrix} C^a &amp; C^a \\ C &amp; C \end{matrix}</math> <math display="block">\downarrow</math> <math display="block">C^a</math> </p> <p>اشارة اقرانك</p> <p> <math display="block">\begin{matrix} C^a &amp; C^a \\ C &amp; C \end{matrix}</math> <math display="block">\downarrow</math> <math display="block">C^a</math> </p> <p> <math display="block">\begin{matrix} C^a &amp; C^a \\ C &amp; C \end{matrix}</math> </p>		الاحتمال الثاني اشارة هلايا
	<p> <math display="block">\begin{matrix} C^a &amp; C^a \\ C &amp; C \end{matrix}</math> <math display="block">\downarrow</math> <math display="block">C^a</math> </p> <p> <math display="block">\begin{matrix} C^a &amp; C^a \\ C &amp; C \end{matrix}</math> <math display="block">\downarrow</math> <math display="block">C^a</math> </p> <p> <math display="block">\begin{matrix} C^a &amp; C^a \\ C &amp; C \end{matrix}</math> </p>		اشارة اقرانك اشارة هلايا

اشارة اقرانك  
اشارة هلايا  
اشارة اقرانك  
اشارة هلايا

الاجوبة النموذجية للدراسة الاعلانية للعام الدراسي ٢٠١٩ / ٢٠١٨

اسم المادة / الإحصاء .....

الدور / الأول ...  
الفرع / البيانات الإحصائية

جواب السؤال ( إن مس ) فرع ( ح )

الدرجة	الجواب النموذجي	الصفحة	السؤال
<p>٤ درجات ٤ درجات ٤ درجات للتأشير</p>	<p>سوط</p> <p>بلاستيدان ففزار</p> <p>نواة بي افلر</p> <p>هيسات نشار</p> <p>تكاثر لاهيس</p> <p>خلتين بنو ستن</p> <p>« تكاثر اللاهيس في الكلاسيك سونا (٢٠١٢) »</p> <p>ملاحظه: يتفق الصح نيا سبون نقه</p>	<p>٤٨</p>	<p>الكأس</p>



الاجوبة النموذجية للدراسة الاعيادية للعام الدراسي ٢٠١٨ / ٢٠١٩

الدور / الاول

الفرع / الأحياء

اسم المادة / الأحياء

جواب السؤال ( السادس ) فرع ( ٢ )

الدرجة	الجواب النموذجي	الصفحة	السؤال
٣ درجات (بالتفصيل) يذكر ثلاث معا	<p>اذكر سميات ثلاثة مما يأتي :</p> <p><u>قناة البيهين من الضفدع</u></p> <p>١- اثيوب عندك ابيته حولي وملسوي</p> <p>٢- لا تشمل انما الأمامي أ بالمبيعت</p> <p>٣- النهاية الامامية لكل قناة تشكل تركيباً جمعياً</p> <p>ذات حكة مهدية</p> <p>٤- توجد في بطانة قناتي البيهين عند تفرز عظام البيوميني</p> <p>حول البيهين أثناء مروره في القناة</p> <p>٥- النهاية الخلفية لكل قناة توسع لتكون كيس بيهين</p> <p>٦- تفتح قناتا البيهين بفتحتين منفصلتين في جدار الخيخ</p>	١٢٦ ص	
	<p>( بالتفصيل يذكر ثلاث نقاط وكل نقطة درجة واحدة )</p>		

الاجوية النموذجية للدراسة الاعيادية للعام الدراسي ١٤ / ٢٠١٦

اسم المادة / .....  
الأصا

النور / ١ / اول

الفرع / ١ / اصيائي

جواب السؤال ( اصا ) فرع ( م )

الدرجة	الجواب النموذجي	الصفحة	السؤال
٣ درجات يلتفت بذكر ثلاث نقلا	<p><u>انكلايا انكسرية</u></p> <p>١- خلايا مغزلية بشكل كبيبة اكجم ٢- تحتوي على بنواة ٤- توجد في دم الضفادع وبيروانيات (الفقرنيات الاولطامن سلم يتطور) ٥- وفهايفرلا تحتر الدم</p> <p>( يلتفت بذكر ثلاث نقلا و سكل نقلا درجته واحدة )</p>	٧٧	



الدور / الأول

الاجوبة النموذجية للدراسة الاعدادية للعام الدراسي ٢٠١٨ / ٢٠١٩

الفرع / الاحصائي

اسم المادة / ..... الإحصاء

جواب السؤال ( السارحسا ) فرع ( ٣ )

الدرجة	الجواب النموذجي	الصفحة	السؤال
٣ درجات	الدور الازدواجي	١٦	
٣ درجات	١- تتراكم فيه الكروموسومات المتماثلة وتزدوج ويلتصق بعضها على بعض		
٣ درجات	٢- تحدث فيه عملية الايثان ( التماثل )		
٣ درجات	٣- يتكون الثنائي ( الكروموسومات المتزوجيات )		
٣ درجات	٤- تشكل منه صيغة للانقسام الاختزالي		
٣ درجات	( يلين بذكر ثلاث تقاطع لكل نقطة ) ( درجة واحدة )		

الدور / الأول  
 الفرع / الإصاغي

الاجوبة النموذجية للدراسة الإعدادية للعام الدراسي ٢٠١٨ / ٢٠١٩  
 اسم المادة / الإصاغي

جواب السؤال ( السادس ) فرع ( ٤ )

الدرجة	الجواب النموذجي	الصفحة	السؤال
٣ درجات ( يكتفى بذكر ثلاث درجات )	<p>بيضة الرميح</p> <p>١- صبغية الحجم نسبياً مكرها 0.1 ملم</p> <p>٢- قلبية الطمح</p> <p>٣- تتوزع الخ بصورة غير متجانسة حيث تكون اقل تركيزاً في العصب الكيواني وأكثر في العصب الكفري</p> <p>٤- توجد النواة في العصب الكيواني</p> <p>٥- تحاط بغشاء رقيق</p> <p>( يكتفى بذكر ثلاث نقاط وكل نقطة درجة واحدة )</p>	١٦٦	





الإجابة النموذجية للامتحان الإعدادية للعام الدراسي ٢٠١٨/٢٠١٩

الدور / الثاني

المادة / الكيمياء

اسم الطالب / .....

جواب السؤال ( ١٥ ) ( ٥ )

الدرجة	الجواب النموذجي	السؤال	الصفحة
٥ كل نقطة صح واحدة منها	(ب) ما نوع الوراثة كمنه ما يلي : (٥ درجات)		
	العامل الرئيس ← الوراثة متقددة		٢١٦
	العنكض ← اليرميوم ← وراثته سائولازومية		٢٣٨
	لون ازهار ضلبي ← سيادة غير تامة (صفات لا مندلية)		٢٤٩
	الشم القباري للمائي ← سيادة متاركة (قواكبية) لا مندلية		٢١١
	لون العين عند فنان ← وراثته كمنه له (متقددة الجيناً كما)		٢١٢
	تكوينه العروق في الازغمام ← وراثته متأثرة بالجينين		٢٣٤
	ملامحة / تدرك واحدة فقط		

الاجوبة النموذجية للدراسة الإعدادية للعام الدراسي ٢٠١٨/٢٠١٩

الدور الأول

الفرع العلمي / الأحياء

اسم العادة / .....

جواب السؤال (الدرس) فرع (ح)

الدرجة	الجواب النموذجي	الصفحة	السؤال
٣ درجات	<p>(ح) (١) ما أوجه التشابه بين النباتات من صنفين مختلفين؟ والجواب المختصر الجواب / ١- كلاهما يمتلكان الكلوروفيل وتنتجان عن صبغات اصطناعية ٢- انهما يخزنان الغذاء في الكاربوهيدرات بشكل نباتي ٣- جذراته التلية فيها بحرية سيلولوز</p>		
٣ درجات	<p>(ح) إجاباتك عن الدراسة لنباتية ١- للحصول على نباتاتك تتميز بصفات مرغوبة مثل مقاومة الملوحة والتغير في درجات الحرارة ٢- تستخدم للتغلب على بعض المعوقات الزراعية مثل طول دورة حياة النبات كالتمثيل مثلًا ٣- تستخدم عند قوض الشتلات النباتية بالكمية المناسبة</p>		
	<p>ملاحظة / إذا دمج الطالب النقطتين (٣ و ٢) يعتبر الجواب كاملاً</p>		

# الأجوية النموذجية

## 2019

الأحياء

# الدور الثاني

داخل العراق





ملاحظة : أجب عن خمسة أسئلة فقط ، ولكل سؤال ٢٠ درجة .

- س١: (أ) املأ الفراغات لأربع من العبارات الآتية :  
(٨ درجات)  
(١) عدد الكروموسومات في الخلايا المنغولية ..... كروموسوم ، والزيادة تكون في الزوج .....  
(٢) بكتريا كبا تتعايش مع البراميسيوم نوع ..... وتفرز مادة سامة تدعى .....  
(٣) تساهم الأنسجة الضامة بوظيفة دفاعية للجسم لاحتوائها على ..... و .....  
(٤) يتكون بين البراميسيومين الملتصقين جسر ..... وبين البكتريا المعطية والمستلمة جسر .....  
(٥) يطلق على جهاز كولجي في الخلايا النباتية اسم ..... والذي يقوم ب.....  
(ب) ارسم مع التأشير التكاثر الجنسي في الكلاميدوموناس .  
(٦ درجات)  
(ج) ما التركيب الكيميائي لكل مما يأتي ؟ الغشاء البلازمي ، الحامض البايروفي ، الساييتوبلازم .  
(٦ درجات)  
س٢: (أ) عرّف أربعة مما يأتي :  
(١٢ درجة)  
الارتباط ، الأيض الخلوي ، الخلية البدنية ، الثمار المتجمعة ، قانون فون بير .  
(ب) ارسم مع التأشير خلية بدائية النواة تتضح فيها المنطقة النووية .  
(٨ درجات)  
س٣: (أ) قارن بين : ( أجب عن اثنين )  
(١) الأدينين واليوراسيل .  
(٢) الانقسام الساييتوبلازمي للخلية الحيوانية والنباتية .  
(٣) الخيوط الدقيقة والنيبيات الدقيقة من حيث التركيب والوظيفة .  
(١٢ درجة)  
(ب) حدّد المسؤول عن كل مما يأتي :  
(٤ درجات)  
تجمع الشحوم لغرض الخزن ، موت بعض الكلاب عديمة الشعر ، تكوين الأجسام المضادة ،  
بناء الشحم الأصفر في الأرانب .  
ج - وضح عملية تكوين الحبل الظهري .  
(٤ درجات)  
س٤: (أ) علل أربعة مما يأتي :  
(١٢ درجة)  
(١) يحدث تكيف على سطح البيضة المخصبة في الرميح .  
(٢) يمتاز المصابون بنزف الدم الوراثي بعدم تخثر دمهم أثناء الجرح .  
(٣) يفرز ذنب الفايروس إنزيمًا عند التصاقه بالخلية البكتيرية .  
(٤) ذكور النحل أحادية المجموعة الكروموسومية .  
(٥) تعد طريقة الانشطار في البلاناريا طريقة تكاثر سريعة .  
(ب) ما المجموعة الكروموسومية لأربع مما يأتي ؟  
(٤ درجات)  
الجسم القطبي الأول ، أرومة نطفة ، الطور البوغي للنباتات ، الخلية المساعدة ، البوغ الفعال .  
(ج) مم يتألف جهاز التكاثر الأنثوي لدودة الأرض ؟ وضح ذلك .  
(٤ درجات)  
س٥: (أ) لقع نبات بزاليا أحمر الأزهار طويل الساق بأخر أبيض الأزهار قصير الساق ، فكانت جميع النباتات  
النتيجة حمر الأزهار طويلة الساق ، ثم لقع أحد نباتات الجيل الأول بنبات آخر أبيض الأزهار قصير  
الساق ، فما الطرز الوراثية للنباتات الملقحة والنتيجة من التلقيح ؟ علما أن عاملي اللون الأحمر وطول  
الساق ساندتان .  
(١٢ درجة)  
(ب) ما وظيفة أربع مما يأتي ؟  
(٨ درجات)  
الغدد المساعدة في الصرصر ، عنق الرحم ، البربخ ، قناة فولكمان ، النوية .  
س٦: (أ) ما التغيرات التي تطرأ على حبة اللقاح منذ سقوطها على الميسم ولحين حدوث الإخصاب المزدوج ؟ (٤ درجات)  
(ب) ما الطراز الوراثي لأربع مما يأتي ؟  
(٨ درجات)  
ديك زاحف ميت ، ثمار القرع الخضراء ، شخص لون عينيه بني غامق ، رجل غير مصاب بالكساح  
امرأة مصابة بالعمى اللوني .  
(ج) ما نوع النسيج لكل مما يأتي ؟  
(٨ درجات)  
بطانة الرغامي ، بطانة الإحليل ، نقي العظم ، أدمة الجلد .



الاجوبة النموذجية للدراسة الاعدادية للعام الدراسي ٢٠١٨ / ٢٠١٩

الدور / الثاني  
الفرع / لغات / اجابتي

اسم المادة / .. اللغوي ..

جواب السؤال ( الاول ) فرع ( ٢ )

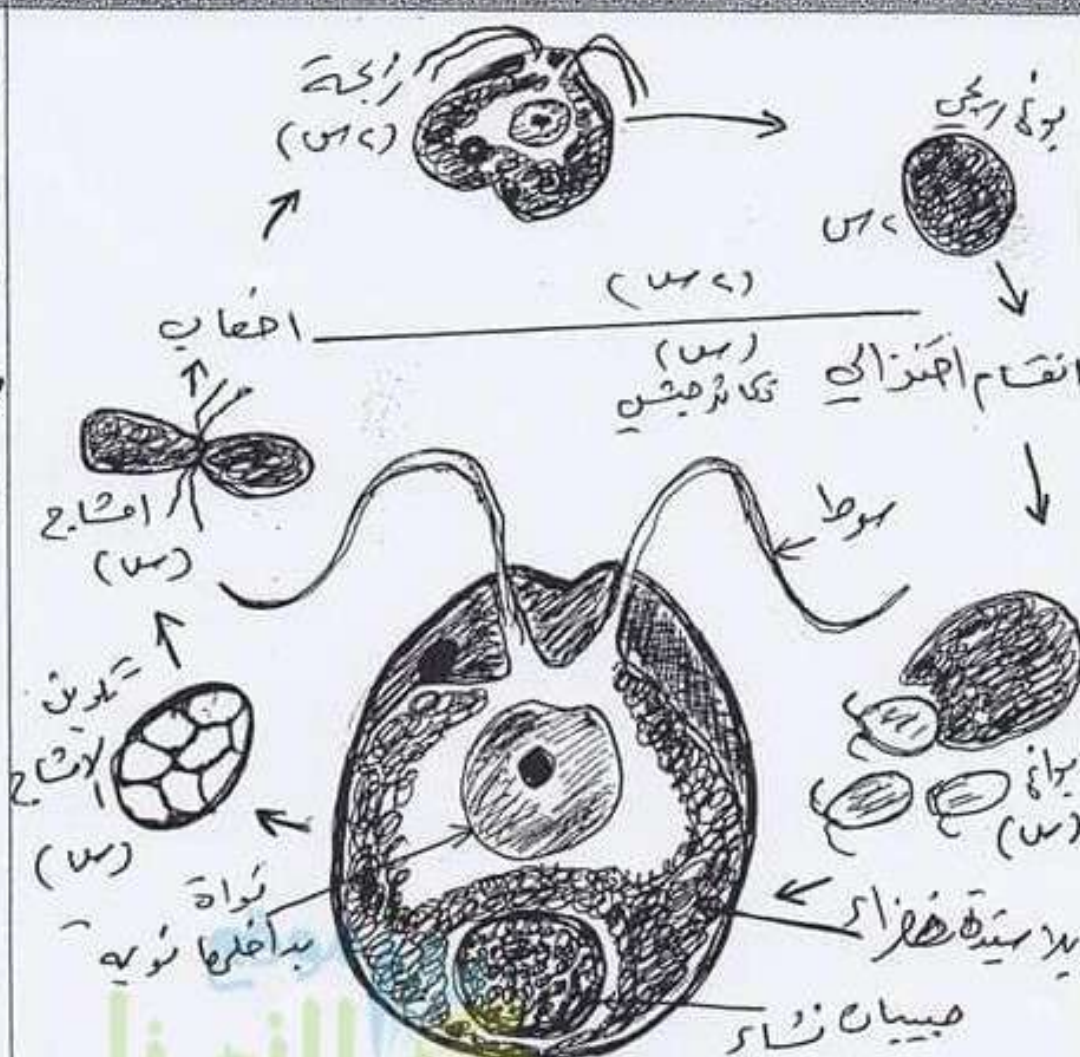
الدرجة	الجواب النموذجي	الصفحة	السؤال
٨ درجات	أما لغزمان لا اربع من عبارات لاتبه	٤٧	١- ص
١٥	البرامبيدة	٤٧	٢- امكن
درجتين	الخليج ببلزمية	٤٧	٣- لك
واحدة	الاقتران	٤٧	٤- امكن
	بنار اسليوز وبعض مكونات الجدار تحلوي	٤٧	٥- ص

ملاحظة / اذا ذكر الطالب خلايا الدم البيضاء  
من النقطة (٣) يعتبر اجواب صحيحاً

الدور / لبتأبي  
 الفرع / الجليل

الاجوبة النموذجية للدراسة الإعدادية للعام الدراسي ٢٠١٨ / ٢٠١٩  
 اسم المادة / .....  
 ( ١٠٠٠ .....

جواب السؤال ( الاول ) فرع ( ب )

الدرجة	الجواب النموذجي	الصفات	السؤال
<p>١ درجة ٢ درجة ٣ درجة ٤ درجة</p>	 <p style="text-align: center;">٩٨</p> <p style="text-align: center;">الاول</p> <p style="text-align: center;">ملاحظة</p> <p style="text-align: center;">المرحلة التالية</p> <p style="text-align: center;">كما هو موضح</p> <p style="text-align: center;">في الكتاب</p> <p style="text-align: center;">المرجع (محل)</p> <p style="text-align: center;">يعرف نوره</p> <p style="text-align: center;">در باب</p> <p style="text-align: center;">فصل</p> <p style="text-align: center;">ملاحظة</p> <p style="text-align: center;">يكتفي بذلك في الجواب</p> <p style="text-align: center;">(٧٢-٧٤) سلا</p> <p style="text-align: center;">٩٨</p> <p style="text-align: center;">ملاحظة</p> <p style="text-align: center;">يكتفي بذلك في الجواب</p>	<p>٩٨</p> <p>الاول</p> <p>ملاحظة</p> <p>المرحلة التالية</p> <p>كما هو موضح</p> <p>في الكتاب</p> <p>المرجع (محل)</p> <p>يعرف نوره</p> <p>در باب</p> <p>فصل</p> <p>ملاحظة</p> <p>يكتفي بذلك في الجواب</p>	<p>الاول</p> <p>ملاحظة</p> <p>المرحلة التالية</p> <p>كما هو موضح</p> <p>في الكتاب</p> <p>المرجع (محل)</p> <p>يعرف نوره</p> <p>در باب</p> <p>فصل</p> <p>ملاحظة</p> <p>يكتفي بذلك في الجواب</p>

الاجوبة النموذجية للدراسة الإعدادية للعام الدراسي ٢٠١٨ / ٢٠١٩

اسم المادة / ... الإجابة .....

جواب السؤال ( الأول ) فرع ( ح )

الدور / الثاني  
الفرع / العلمي / أصلي

الدرجة	الجواب النموذجي	النسبة	السؤال
٦ درجات	ما التركيب الكيماوي لكس ماياتي	١٠٠%	س٦
درجات لكل نقطة	<p>١- إبتداءً من البروزم ← بتربيط إبتداءً من البروزم من طبقتيه عتيقته من جزئيات له صوت العنفره ذات طرف أبيض للمار وتكون نافر للمار وتتحلل طبقتيه جزئيات بروتيته / إدر دهون سفرة + بروسين</p>	٢٠%	١- ما
درجات	<p>٢- <math>CH_3 - C(=O) - COOH</math></p> <p>٣- إبتداءً من البروزم</p> <p>٤- ١٠.٨٠ مار</p> <p>٥- ١٠.١٥ بروتيته</p> <p>٦- ١٠.٥ سقم وكرات واملح مشوعه</p>	١٥%	٢- ما



الدور / الثاني

الاجوبة النموذجية للدراسة الاعيادية للعام الدراسي ٢٠١٨ / ٢٠١٩

الفرع / العلوم / احيائي

اسم المادة / ..... الاديما

جواب السؤال ( الثاني ) فرع ( ٢ )

الفرع	الجواب النموذجي	النسبة	السؤال
الدراسة الاعيادية	عرف اربعا ما يأتي الارتياح ← هي حالة وجود آتئنه او الكرمف كجينات غير ليليه التي تمل الي التنويرت مع بعضها وتقع على طول نفس الكروموسوم ولا تنوزع بصوره حره وكذا بالامكان ان تنفصل عن بعضها بواسطه العبور الوراكي .	٢٤ ص	الثاني
الدراسة الاعيادية	الأرض الخرد ← مجرع لتحويلات للبيانيه التي تحدث في الخليه بمساعدة الأتريجات في الخليه وتنفسن مملكتيه لهدم ومن طرفها تتحلل لورد ومملكتيه بناء والتي عن طرفها نشئي النواتج الحريده .	٢٤ ص	الثاني
الدراسة الاعيادية	الخليه البدينة ← خليه واسعة الانتشار ومن ابيح لتمام وتكون حركته بشكل كثيره الحزم والاشاير بلانم محبب وتذاتها صغيرة ولا مركزية لرفع . وتلتصق وطفقة الخليه البدينه من خلا المسار على لستامته والذي يلعب دور مهم في تعلق بعض خلا المسار ضمن لقصبيات الرئونه . كما تقوم بتوسيع الشرايين لدمه من اجل زياده قابليتها النضوفيه ، كما تحتوي على احيارين الذي يمنع تنفس الدم .	٢٧ ص	الثاني



الاجوبة النموذجية للدراسة الاعدادية للعام الدراسي ٢٠١٨ / ٢٠١٩

اسم المادة / الإحصاء .....

الدور / الثاني ...  
الفرع / العلمي / إحصاء

جواب السؤال ( الثاني ) فرع ( ٢ )

الفرع	الجواب النموذجي	النسبة	السؤال
٣ درجة	<p><u>إنتهار المتجمعة</u> ← وهي إنتهار المتكونة من كمبرات عديدة متقله . وتتقأ التمرة من هذا النوع من زهره واحده ترتبط بالشهرت معاً بتعت واحد كما في الثوت الأسود</p>	١٧٧ ص ٤	٤ س ٤
٢ درجة	<p><u>قانون منون بير</u> ← ان لعنان لعامة الأساسية للاجنه الحيليات تظهر قبل لعنان الخاصة المميزة لا نرد تلال المجموعه قصراً ظهور الحبل يظهر في أجنه الحيليات قبل ظهور لعنان التي تتميز الانواع التي تنتمي الى كحليات مثل ظهور لرئيسي نبي لطير</p>	١٧٧ ص ٥	٥ س ٥



الدور / الثاني  
الفرع / النبات

الاجابة النموذجية للدراسة الاعدادية للعام الدراسي ٢٠١٨ / ٢٠١٩

اسم المادة / .....  
الاسم / .....  
الاسم / .....  
الاسم / .....

جواب السؤال ( الثاني )  
فرع ( ب )

الدرجة	الجواب النموذجي	الصفحة	السؤال
٨ درجات	<p>                 ١ منطقة تروية                  ٢ سايتر بلازم                  ٣ جدار خلوي                  ٤ غشاء بلازمي                  ٥ حبيبات تخزين                  ٦ سوط                  الشكل بحدود                  در عليه يد اليه النواة (البيكتريا) وتفتح فيها منطقة                  النوية الا لقد وضع ال RNA                  شكل ( ا - ب ) صح             </p>	١١	الثاني
			ملاحظ تتغير

الدور / الثاني

الاجوبة النموذجية للدراسة الاعدادية للعام الدراسي ٢٠١٨ / ٢٠١٩

الفرع / الكيمياء

اسم المادة / الأحياء

جواب السؤال (الثالث) فرع (٢)

السؤال	الصفحة	الجواب النموذجي	الدرجة
١٠٦ ٥٠٦	٢٥٦	<p>الاجابة عن ايشن صفلا</p> <p><u>الاديين</u></p> <p>يوجد في كل خلية                      (DNA) و (RNA) فقط</p> <p>١- خالي من الاوكسجين                      ٢- تنكس بقلعة                      ٣- احادي اكلقة بيضا                      ٤- يرتبط مع الستاين                      (T) بالبروتين                      هيدروكسيلية في                      ال (DNA) و                      يرتبط مع اليوريا (U)                      في (RNA)</p>	١٠٦
		<p><u>اليوريا</u></p> <p>يوجد في الكاوفي                      (RNA) فقط</p> <p>١- عيوبه اوكسجين                      ٢- احادي اكلقة بيضا                      ٣- يرتبط مع الاديين (A)                      في (RNA)</p>	١٠٦

درجات  
 لكل نقطة  
 و درجات

ملاحظة: لا يكتب نتائج فقط



الدور / الثاني .....  
الفرع / الأحياء .....

الاجزئية النموذجية للدراسة الاعدادية للعام الدراسي ٢٠١٩ / ٢٠١٨  
اسم المادة / الأحياء .....

جواب السؤال ( الثالث ) فرع ( م )

الفرع	الجواب المطلوب	الصفحة	السؤال
٦ درجته نقل نقله درجتها	<p>١- الانقسام السيتوبلازمي للخلية الحيوانية والنباتية</p> <p>الانقسام السيتوبلازمي للخلية الحيوانية</p> <p>١- يبدأ بتكون الصفيحة الخلوية في منتصفه خط استواء خلوية تفرز من قبل بروتوبلاستات خلوية</p> <p>٢- تقو الصفيحة اكلوية من المركز الى الخارج</p> <p>٣- تبدأ كل خلية جديدة بتكون جدارها اكلوية من جهتها وتكمل العملية بالانقسام لتكون خليتين جديدتين</p>	٢٦ ٢٥ ٢٥	<p>١- يحدث تحضر مربي منفعة خلا استوار خلوية</p> <p>٢- يحدث تحضر السيتوبلازم من الخارج نحو الداخل</p> <p>٣- بمرور الوقت يزداد التحضر الى ان تنقسم الخلية الى خليتين جديدتين كل منهما تحسب كل نواة</p>



الدور / الثاني .....  
 الفرع / ١ / الأحياء .....

الاجابة النموذجية للدراسة الاعدادية للعام الدراسي ١٨ / ٢٠ / ١٩  
 اسم المادة / ١ / الأحياء .....

جواب السؤال ( الثالث ) فرع ( ٢ )

السؤال	الخطاب المتميز في	الفرع
س٢	٣- احيوط له صفة والنبيات له صفة من حيث التركيب والوظيفة	
	<p style="text-align: center;"><u>الحيوط له صفة</u></p> <p>صنوبر الاكسز وتركيب من برومين                      الاكسز وحيوط المايوسين تركيب                      من برومين المايوسين</p>	التركيب
	<p style="text-align: center;"><u>النبيات له صفة</u></p> <p>١- لها دور اصوريا في قرية الكرومات                      اشارات انعام خلوية                      2- تعد مهمة بالنسبة للهيكال                      الخلووي                      3- التنفيم وانتقال المواد                      4- تكون اجزاء اساسية                      في تركيب الاهداب ولاسواا                      5- تشكل اجساما مركزية</p>	الوظيفة

٦ درجة  
 ٣٥ درجة  
 للمركبة  
 ٢٥ درجة  
 للوظيفة  
 ١٥ درجة  
 لكل



الدور / الثاني

الاجوبة النموذجية للدراسة الاعدادية للعام الدراسي ٢٠١٨/٢٠١٩

الفرع / المعلمين

اسم المادة / الابداع.....

فرع (C)

جواب السؤال (التالي)

الفرع	الاجابات النموذجية	السؤال	النصف
٤ دروس لكل نصوص وارب حركات	عدد المسود عن كل صحابي		
	جميع الشحوم لغرض الخزن ← السوكه البيلازمية الداخلية اهللساء		٧٥
	صوت بعض الكلاب عديدة الشعر ← بيوت وجود الدليل الحسيت بكالة السادة السقية او (الليل شاد حسيت)		٧٥
	تكوين الاجسام المضادة ← اكلية البيلازمية		٧٦
	بناء الشحم الاصفر في الاربع ← صورت متحصن الايلا (في كالة المتحصن السقية لا لا عند تناول للجزر او (صورت متحصن)		٧٦

الدور / الثاني  
الفرع / الأحياء

الاجوبة النموذجية للدراسة الإعدادية للعام الدراسي ٢٠١٨ / ٢٠١٩  
اسم المادة / ..... / أ / صبار

جواب السؤال ( الثالث ) فرع ( ج )

الفرع	الجواب النموذجي	النسبة	السؤال
ع صبار	<p>وضح علياً تكوين الكبد البشري</p> <p>ينشأ الكبد البشري من كيزر الوسطى من الإديم المتوسط الباطن (الطبقة الداخلية من المعدة) مشكل هذه الخلايا اخذوا أديم من اخذوا الكبد البشري الذي ينشأ رجبياً باقتراب جانبيه ببعضها مكوناً قصب الكبد البشري هو كيزر صلب غير مجوف ينفصل عن طبقة الإديم المتوسط الباطن ويتحول إلى الكبد البشري الذي يكون اسطوانياً الشكل ويساهم في استقالة الكبد من خلال الزيادة في طوله .</p>	١٦٩ ص	



الدور / الثالث  
الفرع / الأحياء

الاجوبة النموذجية للدراسة الإعدادية للعام الدراسي ٢٠١٨ / ٢٠١٩  
اسم المادة / الأحياء

جواب السؤال ( الرابع ) فرع ( ٢ )

الدرجة	الجواب النموذجي	النقطة	السؤال
١٢ درجة	علك اربعاً ما يأتي:	١٦٤ نقطة	
١٢ درجة	١- وذلك لمنع دخول حيوانات متربة افترسك داخل البيضة .	٢٢٢ نقطة	
١٢ درجة	٢- بسبب صعوبة تحلم هضيماتهم الدموية لوجود نغصها في عامل ضد النزف الدموي يدعى عامل رقم ٨ وان نغص هذا العامل سببه مورث متنح مرتبط بالكروموسوم X <sup>h</sup> .	٩٢ نقطة	
١٢ درجة	٣- وذلك لان له البعرة على اصغاف الروابط للبيانية في جدار الكلية عند منطقة الالتصاق ومن ثم يتم تكوين ثقب يدخل من خلاله DNA الفيروس الى داخل الخلية .	١٤٧ نقطة	
١٢ درجة	٤- لانها ناتجة من نحو البيوسون دون اخشاب (مقارن عذري) او ناتجة من بيوسون غير محبهة . وهو ذلك بسبب حصول نغصها في المجموعة السكاسية لهذه الدودة .	١٥١ نقطة	

الاجوية النمونية للدراسة الاعداية للعام الدراسي ٢٠١٨ / ٢٠١٩

الدور / الثاني

الفرع / الأصابير

اسم المادة / الأصابير

فرع (ب)

جواب السؤال (الرابع)

الدرجة	الجواب النموذجي	الصفحة	السؤال
ع	ما مجموعة الكروموسومية لدرج ما ياتي:		
درج	ابسم لعقبي الاول ← (اسد) احاديي المجموعة الكروموسومية	٩٢	
درج	أرومة ولطفة ← (اسد) احادية المجموعة الكروموسومية	٩٠	
نقطة	الطور البوغني للنباتات ← (س) ثنائيي المجموعة الكروموسومية	٩٠	
درج	اكتلية الماء ← (اسا) احادية المجموعة الكروموسومية	٩١	
دائمة	البوغز افعال ← (اسا) احاديي المجموعة الكروموسومية	٩١	

الدور / الثاني .....

الاجوبة النموذجية للدراسة الإعدادية للعام الدراسي ١٨ / ٢٠١٩

الفرع / الإحصائي .....

اسم المادة / الأسيار .....

جواب السؤال ( الرابع ) فرع ( ج )

الفرع	التعليقات المستوفى	التصحيح	السؤال
ع درجات بكل نقطة صحيح واحدة			<p>١٢١ متى يتألف جهاز المنكأثر الإثنوي لدودة الارض؟ ومثل ذلك</p> <p>١- زوج من بلبيابت الصغيرة تقع في اكلقة رقم ١٣</p> <p>٢- زوج من الأقماغ المهدبة تقع بالقرب من بلبيابت ضمن نفس اكلقة الجسمي وتحت للحلقة الجسمي التي تليها.</p> <p>٣- زوج من قنوات البيض تمدان الى اكلقة ١٤ وتفتحان بشكل منفصل من خلال الفتحة التناسلية الإثنوية على سطح البطن للكلقة الجسمي ١٤</p> <p>٤- زوجان من المستوحكات الإثنوية في كلقتين ٩ و ١٥ يفتح الزوج الأول منها في الإخدود بين الكلتين ٩ و ١٥ ويفتح الزوج الثاني في الإخدود بين الكلتين ١٥ و ١١ .</p> <p><u>ملاحظة</u> / في حالة اذا رسم الطالب جهاز ووضع عليه اكلقات ومكونات جهاز يعطى درجتان فقط على ان يرسم للاطلاع حسب المناهج .</p>

الاجوبية النموذجية للدراسة الإعدادية للعام الدراسي ٢٠١٨ / ٢٠١٩

اسم المادة / ... المصباح .....

الدور / الثاني .....

الفرع / العلوم / أصول

جواب السؤال ( الخامس ) فرع ( ٢ )

الدرجة	الاسئلة	الاجابات النموذجية
١٢ درجة للمسئلة درجتها الاشياء ٤ درج	٥ س	<p><b>الرموز الواردة :-</b></p> <p>رمز لثابت صفة - أهم لادهار بالحرف                      رمز لثابت صفة ايض لادهار بالحرف                      رمز لثابت صفة طويل لاسقة (السا) بالحرف                      رمز لثابت صفة قصير لاسقة بالحرف                      (الفتحي)</p>
١٢ الكل ٦ درج		<p><b>الاستنتاج :-</b></p> <p>بما ان جميع البيانات لنتيجة تـ يكون اولك صمرا لادهار                      :- صفة اللون لاصح سادة وتقيه وتتمزاجها</p> <p><u>RR</u></p> <p>وبما ان جميع بيانات تـ يكون اولك طويل لاسقة                      :- صفة الطول لاسقة (تفتيح) ولادهار لادهار</p> <p><u>TT</u></p> <p>:- اللادهار تـ لثابت أهم لادهار طويل لاسقة                      اللادهار تـ ايض لادهار قصير لاسقة</p>
٤ ٣ =		<p><u>(RR TT)</u></p> <p><u>rr tt</u></p>

الاجبة النموذجية للدراسة الإعدادية للعام الدراسي ٢٠١٨/٢٠١٩

اسم المادة / ١. لإصباو.....

جواب السؤال ( الخاص ) فرع ( ٢ )

الدور / الثاني  
الفرع / العاشر / إصباو

الفرع	الخطاب المستهدف	السؤال
	نبات براليا أهم الازهار طول الساق نبات براليا أيضا الازهار قصير الساق	٢
P1 /	RRTT	
G1 /	(RT)	
F1 /	RrTt	١٥٠٪ أهم الازهار طول الساق
P2 /	RrTt x rrtt	أبيض قصير
G2 /	(RT) (Rt) (rT) (rt) ↓ (rt)	
F2 /	RrTt Rrtt rrTt rrtt	أبيض قصير أبيض طول أهم طول





٩٥



الاجوبة النموذجية للدراسة الاعدادية للعام الدراسي ٢٠١٨ / ٢٠١٩

الدور / الثاني

الفرع / المعلمين / احيائي

اسم المادة / .. المصباغ ..

جواب السؤال ( الخامس ) فرع ( ب )

الدرجة	الجواب النموذجي	النسبة	السؤال
٨ درجات	ما وظيفة أربع مصباغ ..	٣٤ ص ١	س
لكل نقطه	تكونت كيمس لبعضها البعض في الاناث وفي الذكور افراز سائل مخاطي يحيط بالنتف	٣٤ ص ٢	
درجتا	غنى بهم ← افراز غارة مخاطية تسهل حركة النتف داخل الرحم . وبعد الافضال تحمي الجنين من الاصابات البكتيرية	١٢٩ ص ٢	
	البريق ← تنضج فيه النتف وهو مثل موضع كثر نتف	٣٤ ص ٤	
	قناة غولكمان ← تنفذ بريدو قنوتها فرس مع بعضها البعض . موقع	٣٤ ص ٥	
	اشوية ← لها دور مهم في تكوين البريوسومات التي يتم فيها تكوين البروتينات		



الدور / الثاني

الاجبية النموذجية للدراسة الإعدادية للعام الدراسي ٢٠١٨/٢٠١٩

الفرع / ١٠. لاجبية

اسم المادة , الإحصاء .....

جواب السؤال ( ١٠٥ ) فرع ( ٣ )

الفرع	الجواب الممنوع	الصفحة	السؤال
١٠	<p>ما التغيرات التي تطرأ على حبه اللقاح عند سقوطها على الأرض وكيف حدثت الاضمار المزدوج :-</p> <p>تنمو حبه اللقاح بعد سقوطها على الأرض فيسقطون انبويًا ذو قطر ضيق يعرف بالانبوي اللقاح وتنتج حبه اللقاح عادة انبويًا لقاحيًا واحدًا يفوا انبوي اللقاح وتحترق المسسم والقلم ضد يصل الى المسمن الذي يتولى اليبويضان ولا بد من لاشارة الى انه بالرغم من سقوط عدة حبه لقاح على المسسم مكونه عدة انابيب لقاح إلا ان واحد فقط يدخل اليبويض الواحد ويحتج انبوي اللقاح بالتموت وتخضع الحليه المولده ان اتقام اعيناري واحد مكونه حليست ذكرتين ←</p>	١١٢ ٥٨	

ينبع

الدور / الثاني

الاجوبة النموذجية للدراسة الإعدادية للعام الدراسي ٢٠١٨/٢٠١٩

الفرع / العلمي

اسم المادة / الإحصاء

جواب السؤال ( ١٥ ) فرع ( ٩ )

الفرع	الجواب النموذجي	الصفحة	السؤال
	<p>وذلك سيحتوي اثيوب اللقاح على                  طية اثيوبية وخلص ذكرين                  ويمثل اثيوب اللقاح في هذه الحالة                  الطور المسيحي الذكر الناضج الذي                  يكون مهبطاً لعلية الاضغاب</p>	١١٢	

الدور / الثاني

الفرع / الأحياء

الاجوبة النموذجية للدراسة الإعدادية للعام الدراسي ٢٠١٨ / ٢٠١٩

اسم المادة / الأحياء

جواب السؤال ( السادس ) فرع ( ب )

الفرع	الاسئلة	الصفات	الجواب النموذجي
			ما، سطران الوراثي لأربع ما يات في م
		٢٤ ص	ديك زامف صيت ← CC
درج		٢١٥ ص	تجار القمح الكثرار ← www
كامل نقطة درج		٢٤ ص	أو لا www (صبي المنهج)
		٢٢ ص	سحق لون عيشه من فامق ← AABB أو BBAA
		٢٢ ص	رجل غير مهذب بالكلام ← XY <sup>d</sup>
		٢١ ص	امرأة مصابة بالعمى اللوني ← XX <sup>cc</sup>



الدور / الثاني

الاجوبة النموذجية للدراسة الإعدادية للعام الدراسي ٢٠١٨ / ٢٠١٩

الفرع / العجاس  
الإحصائيات

اسم المادة / الأحياء

فرع ( د )

جواب السؤال ( ح )

السؤال	الاجابة النموذجية	النقطة	الدرجة
ح	١- بطنانة الرثامير ← نسيج ظهاري كحوري	٧	٨
ص	٢- بطنانة الأهلل ← نسيج ظهاري مطبق عمودي ملاحظة / اذا لم يذكر الطالب كلمة مطبق لا نيات ملاحظة / اذا لم يذكر الطالب كلمة مطبق لا نيات	٦	٨
ص	٣- نقي العظم ← نسيج ضام شكري	٧	٨
ص	٤- أدمة الجلد ← نسيج ضام أبيض كثيف غير منتظم	٧	٨

# الأجوية النموذجية

2019

الأحياء

## الدور الثالث

داخل العراق





ملاحظة : أجب عن خمسة أسئلة فقط ، ولكل سؤال ٢٠ درجة .

- س١: (أ) عرف أربعاً ممّا يأتي :
- (١٢ درجة)
- (ب) ارسّم مع التّأشير واحداً ممّا يأتي :
- (٤ درجات)
- (١) تركيب المايوتوكندريا .
- (٢) نطفة الإنسان الناضجة .
- (ج) عدّد أربعاً من خلايا النسيج الضام .
- (٤ درجات)
- س٢: (أ) علّل أربعاً ممّا يأتي :
- (١) يطلق على العضلات الهيكلية بالعضلات المخططة .
- (٢) يموت البراميسيوم الحساس بوجود البراميسيوم القاتل في نفس الوسط .
- (٣) في الوقت الحاضر يمكن قبول نظرية التكوين التراكمي .
- (٤) تستخدم الزراعة النسيجية حالياً في بعض النباتات .
- (٥) نواة السويداء ثلاثية المجموعة الكروموسومية .
- (ب) ما موقع وأهمية ما يأتي ؟
- (٨ درجات)
- س٣: أ- املأ الفراغات لأربع من العبارات الآتية :
- (٨ درجات)
- (١) أوّل من اكتشف الوراثة المرتبطة بالجنس هو العالم ..... وذلك عند دراسته .....
- (٢) الطاقة المتحررة من التخمر الكحولي مقدارها ..... ومن دورة كريب واحدة .....
- (٣) يتركب جدار الخلية من مادة ..... في الخلايا الفتية ويتخذ بإضافة ..... في الخلايا المتقدمة .
- (٤) الغدد المساعدة في الجهاز التناسلي الذكري للإنسان تشمل الحوصلة المنوية و ..... و .....
- (٥) يوجد داخل الغشاء الذي يحيط بالبلاستيدة الخضراء تركيبان هما ..... و .....
- (ب) ارسّم مع التّأشير تركيب المبيض في الهيدرا .
- (٦ درجات)
- (ج) ما نتائج اثنين من التّضريبات الآتية ؟
- (٦ درجات)
- (١) ديك زاحف × دجاجة زاحفة .
- (٢) ماشية غبارية × ماشية حمراء .
- (٣) رجل مجموعة دمه AB × امرأة مجموعة دمها Q .
- س٤: (أ) امرأة مصابة بالكساح ، كانت والدتها مصابة ولكن والدها غير مصاب ، تزوجت من رجل غير مصاب وأنجبت أربعة أولاد كان بينهم ولد وبنت مصابين ، فما الطراز الوراثي لكل من أفراد هذه العائلة ؟ (١٢ درجة)
- (ب) ما منشأ أربع ممّا يأتي ؟
- (٨ درجات)
- الحبل الظهرى ، الخلية الأنبوبية ، الكروموسومات ، الشرنقة ، الثالوس الأولي .
- س٥: (أ) اذكر أربعة فروق بين الانقسام الخيطي والانقسام الاختزالي .
- (٨ درجات)
- (ب) حدّد المسؤول عن أربع ممّا يأتي :
- (٨ درجات)
- (١) إسناد وحماية الخلايا العصبية .
- (٢) الإصابة بنزف الدم الوراثي .
- (٣) معادلة حموضة السائل الذي تسبب فيه النطف .
- (٤) تخثر الدم في الطيور .
- (٥) تعليم مسار الحشرة .
- (ج) وضّح بالرسم والتّأشير : أريمة جنين الرّميح .
- (٤ درجات)
- س٦: أجب عن فرعين ممّا يأتي :
- (أ) ما الصعوبات التي تواجه الباحثين في مجال تطبيق الوراثة على الإنسان ؟
- (ب) أعط مثالا واحداً لكل ممّا يأتي : تحوّل شكلي ، تكاثر بالمدادات ، ثمار تحوي صبغة الكاروتين ، ثمار متجمعة ، تكاثر بالانقسام الثنائي الطولي .
- (ج) يستخدم التكاثر الخضري في العديد من النباتات لأغراض كثيرة ، اذكر خمسة منها .

الاجوبة النموذجية للدراسة الاعدادية للعام الدراسي ٢٠١٨/٢٠١٩

اسم المادة / ... للاجابة و.....

الدور / الثاني  
الفرع / لغات / اصابي

جواب السؤال ( الاول ) فرع ( ٢ )

الدرجة	الجواب النموذجي	الصفحة	السؤال
	عرف اربعاً مما يأتي		١
١٣ درجة لدى ثغرت	١- انتفاع لذاتي :- انتقال حبوب اللقاح من مثل زهرة إلى ميسم الزهرة تنقلها اوراق ميسم زهرة اخرى للنبات نفسه ويصل هذا الشرح في العديد من النباتات مثل الخنثى والسترو و الرز والقطعة والفاهوليا والزياليم اجبار - الخضبان وغيرها	١٤	١٤
٢ درجات	٢- إقتار لبيزر من :- وهو غشاء قلوي بسيط بالاسيد بوزم من مخزنا برابية لنواة وحمض لنون . ويتشكل نبتا رقيقة حزن ولطفه ناصع لا يركب بالمجهر لضربى الالاته يمكنه رؤيته بالمجهر الالكتروني وتتركب كيميائياً من طبقتيه رقيقته من جزئيات الدودة المنفرة ذات طريف لينة للامار وطرف نافر للامار وتحتل الطبقتيه جزئيات بروتييه تستوعب او تتحلم مرور المواد .	١٤	١٤
	٣- السبيغ :- مجموعة من اكلها المتعائلة بالاضافة الى نواتج خلوية معينة تحفصت لا اوار وطبقة حمضه . ويعرف لعلم الذين الذي يهتم بدراسة الانسجه بعلم الانسجه .	١٤	١٤



الدور / ...

الاجوبة النموذجية للدراسة الاعدادية للعام الدراسي ٢٠١٨ / ٢٠١٩

الفرع / ...

اسم المادة / ...

جواب السؤال ( الاول ) فرع ( ٢ )

السؤال	الدرجة	الجواب النموذجي	الدرجة
س١	١٣ درجة لكل تعريف	<p>الشيخ الزبيدي ! - عند زينة شائبة المجرىة الكركوبية (٥٧٧)</p> <p>تتكون من اتحاد الأضلاع المتساوية في الثلاثين من قوتها</p> <p>أسوأها الأربعة وثمانين ميلوزي سميل لكي تسطيع مقارنة</p> <p>الزودا لينيليه غير الفاسية .</p>	١٣
س٢	٢ درجة لكل	<p>لتبنيته لإحادي : - عند تبين ورائي بين مزدوجتين وتنفذ زوج</p> <p>من الصفات المتضادة التي ترفع الك تعد الوقع الوري</p> <p>مثل ( <math>aa \times AA</math> ) وبذلك فهو يكسب من كيفية انتقال</p> <p>لهذه الصفات عبر الأجيال .</p>	٢





الدور / ...  
الفرع / ...

الاجوبة النموذجية للدراسة الإعدادية للعام الدراسي ٢٠١٨ / ٢٠١٩

اسم المادة / ...

جواب السؤال ( الدرس ) فرع ( هـ )

السؤال	الصفحة	الجواب النموذجي	الدرجة
١	٦٧٦٦	عدد أربعين صلابا يسبق لضم	٤
		١- الأروقة للبقية	درجات
		٢- يعلم الكسبر	لل
		٣- الكلية الرهنية	واحدة
		٤- الكلية كتحوية المتوسطة	درهم
		٥- الكلية ابلزمية	واحدة
		٦- الكلية ابلزمية	
		٧- الكلية ابلزمية	
		٨- الكلية ابلزمية	

ملاحظة: - يكفي الطالب بأربعة فترايا فقط



الدور / البيان .....

الاجوبة النموذجية للدراسة الإعدادية للعام الدراسي ٢٠١٩ / ٢٠١٨

الفرع / العلمي / إجرائي

اسم المادة / ١. إجرائي .....

جواب السؤال ( الثاني ) فرع ( ٢ )

السؤال	الصفحة	الجواب النموذجي	الدورة
س١		عكس أربعاً مما يأتي	١٠ درج
٧٨ ص ١		تثبيت اللين في بعض البيئات يتطلب عرض حيث تظهر فيه مناطق نامقة وامزجة نامقة مما يعني اللين ككل مظهر محظوظ .	لكل مقرة
٧٩ ص ٢		وذلك لأن البراسيوم لقاش يحتوي على دقائق كايا التي تفرز مادة البراسيوم لسامه ولتة تؤدي إلى تثبيت الغزوة الغدالية للبراسيوم كمثل المثلع لها .	٣ درج
٨٦ ص ٢		يمكن قبوله نظرية التلون في التراكيب على اعتبار ان اخصار الكهين المتخلفة تتلوت بطريقة تراكمية وبالتدريج .	
٨٢ ص ٤		M P المحلول على بنائات تهيئ لبعثان مرغوبة محذره مثل مقاومة الموصه والتغيرات في درجات الحرارة .	
		ب- ستخدم للتقليل على بعض العوقات الزمنية مثل طول دورة حياة النبات مما يرضي التميل مثلا .	
		ج- عدم توفر استمرات لبنائية بالسمية النابية .	
٨٣ ص ٥		تكون ناتجة من اتحاد الكلية الذرية الثانية (٨٥) مع النوية التقطيعية (٨٣) وبذلك تكون (١٦٨) .	

الدور / ثانياً  
الفرع / العلمي / أصلي

الاجوبة النموذجية للدراسة الإعدادية للعام الدراسي ٢٠١٨ / ٢٠١٩

اسم المادة / ١. الجغرافيا .....

جواب السؤال ( الثاني ) فرع ( ب )

السؤال	الصفحة	الجواب النموذجي	الدرجة
		ما موقع وأهمية	
١٤ ص	١-	يقع في كارة لإمامية للتيقظ ارسية للنطقة	٨ درجات نقط
٢١ ص	٢-	يقع عند قاعدة الهرم او الوسط من الأبرياء تحتوي اصاب اواساط	٢ درجة للموقع طال النظرة
٥٢ ص	٣-	قعم الجذور والبقان	
	٤-	ساينبرازم تجلية العصية	

النموذجي قعم الجذور والبقان  
مراكز لتجمع البروتين

الدور / الثاني

الاجوية النموذجية للدراسة الإعدادية للعام الدراسي ٢٠١٨ / ٢٠١٧

الفرع / الجيولوجيا

اسم المادة / الجيولوجيا

جواب السؤال ( الثالث ) فرع ( ٩ - ٠ )

الدرجة	الجواب النموذجي	الصفحة	السؤال
١٠ درجات	أعلا الفذات أربع من العبارات الآتية : ١- موركان ، وراثته لون الصيون	٢٤٨ ٥٥	
١٠ درجات	في مشرة ذباية الفاكهة ٢- $2 \text{ ATP}$ ، $12 \text{ ATP}$	٢٤٧ ٥٥	
١٠ درجات	٣- السليلوز ، الخشيب ( اللكيتي )	١٤ ٥٥	
١٠ درجات	٤- البروستات ، الفزة البصلية الاحلية ( غدنا كوبر )	١٢٩ ٥٥	
١٠ درجات	٥- البذيرة ( الكرانا ) ، الصدن ( الكشوقا )	١٢٦ ٥٥	

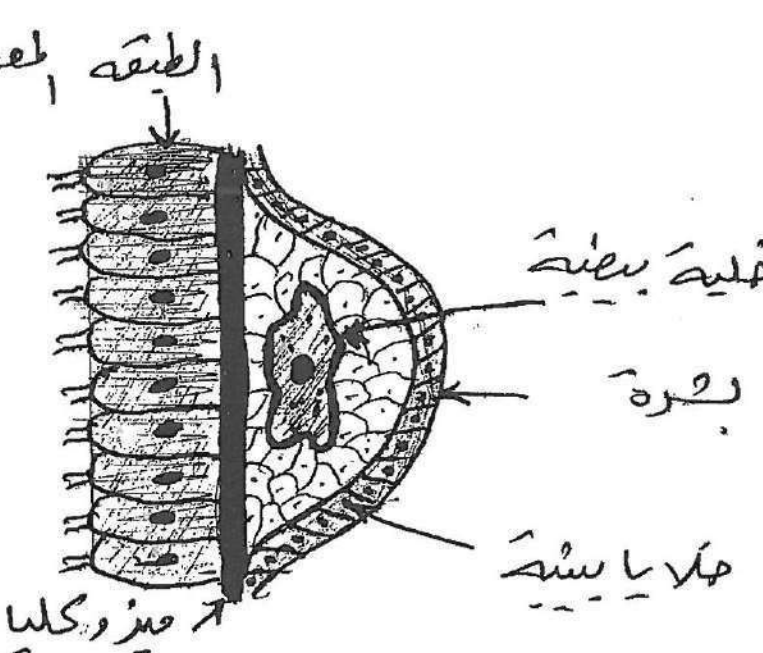
الدور / ١ / ٢٠١٩

الاجوية النموذجية للدراسة الإعدادية للعام الدراسي ٢٠١٨ / ٢٠١٩

الفرع / الإحصاء البياني

اسم المادة / الإحصاء البياني

جواب السؤال ( ١٠٢ ) فرع ( ١٠٢ )

الدرجة	الجواب النموذجي	الصفحة	السؤال
<p>١٠ درجات للشكل ٣ درجات للساكنات ٣ درجات للمتنوع ٣ درجات للساكنات</p>	 <p>الطبقة الخارجية</p> <p>خلية بيضية</p> <p>بصرة</p> <p>خلايا بسية</p> <p>خيزروكلية</p> <p>١٠، ١١، ١٢، ١٣، ١٤، ١٥، ١٦، ١٧، ١٨، ١٩، ٢٠، ٢١، ٢٢، ٢٣، ٢٤، ٢٥، ٢٦، ٢٧، ٢٨، ٢٩، ٣٠، ٣١، ٣٢، ٣٣، ٣٤، ٣٥، ٣٦، ٣٧، ٣٨، ٣٩، ٤٠، ٤١، ٤٢، ٤٣، ٤٤، ٤٥، ٤٦، ٤٧، ٤٨، ٤٩، ٥٠، ٥١، ٥٢، ٥٣، ٥٤، ٥٥، ٥٦، ٥٧، ٥٨، ٥٩، ٦٠، ٦١، ٦٢، ٦٣، ٦٤، ٦٥، ٦٦، ٦٧، ٦٨، ٦٩، ٧٠، ٧١، ٧٢، ٧٣، ٧٤، ٧٥، ٧٦، ٧٧، ٧٨، ٧٩، ٨٠، ٨١، ٨٢، ٨٣، ٨٤، ٨٥، ٨٦، ٨٧، ٨٨، ٨٩، ٩٠، ٩١، ٩٢، ٩٣، ٩٤، ٩٥، ٩٦، ٩٧، ٩٨، ٩٩، ١٠٠، ١٠١، ١٠٢</p> <p>١٠، ١١، ١٢، ١٣، ١٤، ١٥، ١٦، ١٧، ١٨، ١٩، ٢٠، ٢١، ٢٢، ٢٣، ٢٤، ٢٥، ٢٦، ٢٧، ٢٨، ٢٩، ٣٠، ٣١، ٣٢، ٣٣، ٣٤، ٣٥، ٣٦، ٣٧، ٣٨، ٣٩، ٤٠، ٤١، ٤٢، ٤٣، ٤٤، ٤٥، ٤٦، ٤٧، ٤٨، ٤٩، ٥٠، ٥١، ٥٢، ٥٣، ٥٤، ٥٥، ٥٦، ٥٧، ٥٨، ٥٩، ٦٠، ٦١، ٦٢، ٦٣، ٦٤، ٦٥، ٦٦، ٦٧، ٦٨، ٦٩، ٧٠، ٧١، ٧٢، ٧٣، ٧٤، ٧٥، ٧٦، ٧٧، ٧٨، ٧٩، ٨٠، ٨١، ٨٢، ٨٣، ٨٤، ٨٥، ٨٦، ٨٧، ٨٨، ٨٩، ٩٠، ٩١، ٩٢، ٩٣، ٩٤، ٩٥، ٩٦، ٩٧، ٩٨، ٩٩، ١٠٠، ١٠١، ١٠٢</p>	<p>١٠</p>	<p>١٠٢</p>

الدور / الثالث

الاجوبة النموذجية للدراسة الاعدادية للعام الدراسي ٢٠١٨ / ٢٠١٩

الفرع / .....

اسم المادة / الأحياء .....

جواب السؤال ( الثالث ) فرع ( ع )

الدرجة	الجواب النموذجي	الصفحة	السؤال
٦ درجات ٦ ٦ ٦	<p>ما نتائج اثنين من التهربات الآتية:</p> <p>١- ديك زائف X دجاجة زائفة</p> $P_1 \quad Cc \quad Cc$ <p style="text-align: center;">انقار انقار</p> $G_1 \quad (C) \quad (c) \quad (C) \quad (c)$ $F_1 \quad \frac{Cc + Cc + Cc + cc}{\text{ميك} \quad \text{زائف} \quad \text{اعكاس}}$	١٢ ١٢	
	<p>٢- ماشية عنبرية X ماشية حمراء</p> $P_1 \quad RR \quad Rr$ $G_1 \quad (R) \quad (r) \quad (R) \quad (r)$ $F_1 \quad \frac{RR \quad Rr}{\text{احمر} \quad \text{عنبرية}}$		



الدور / الثالث

الاجوبة النموذجية للدراسة الاعدادية للعام الدراسي ٢٠١٩ / ٢٠١٨

الفرع / الأحياء

اسم المادة / الأحياء

جواب السؤال (الثالث) فرع (ع)

الدرجة	الجواب النموذجي	الصفحة	السؤال
٣ درجات	<p>٢- رجل مجموعة دمه AB X امرأة مجموعة دمها O</p> <hr/> <p><math>I^A I^B</math></p> <p><math>P_1</math> ii</p> <p><math>G_1</math> ⓐ</p> <p><math>F_1</math> <math>I^A i + I^B i</math></p> <p>مجموعة A <math>I^A i</math> مجموعة B <math>I^B i</math></p>	١٧ ٢٢	



الدور / الثالث  
الفرع / الأحياء

الاجوبة النموذجية للدراسة الإعدادية للعام الدراسي ٢٠١٩ / ٢٠١٨  
اسم المادة / الأحياء

جواب السؤال ( الرابع ) فرع ( ٤ )

الفرقة	الجواب النموذجي	الصفحة	السؤال
١٢ درجة المرور درجتان الاستنتاج ٤ درجات	<p>نرمز للمورثة المسؤولة عن مرض التكاغ بالرمز <math>D</math> نرمز للمورثة السليمة من المرض <math>X</math></p> <p>الاستنتاج / بما ان الذرية بعضهم مصابين والبعض الآخر أصحاء اذن الام هجينة في حين المرضي وذلك لانها لو كانت نقية فابا كافة الاولاد سيكونون مصابين . ( كذلك يمكن الاستنتاج بان اطرأة هجينة من والدها الغير مصاب )</p> <p>الطرأز الوراثي للرجل (غير مصاب) <math>X^d Y</math> الطرأز الوراثي للمرأة (مصابة هجينة) <math>D X X^d</math></p> <p>رجل غير مصاب <math>X^d Y</math> امرأة مصابة هجينة <math>D X X^d</math></p> <p>النتيجة</p> <p><math>P_1</math> <math>D X X^d</math> <math>X^d Y</math></p> <p><math>G_1</math> <math>(D X)</math> <math>(X^d)</math> <math>(X^d Y)</math></p> <p><math>F_1</math> <math>D X X^d + D X Y + X^d X^d + X^d Y</math></p> <p>النتيجة هجينة      ذكر مصاب      ذكر سليم اشخاصية</p>	٩٢	
١١ درجة المرور درجتان الاستنتاج ٤ درجات			



الدور / البكالري

الاجوبة النموذجية للدراسة الإعدادية للعام الدراسي ٢٠١٧/٢٠١٨

الفرع / العالين

اسم المادة / الإحصاء .....

جواب السؤال (الخامس) فرع (٩)

السؤال	الدرجة	الجواب النموذجي	الدرجة
اذكر أربعة فروق بين الانقسام الخيطي والاقترابي	٤٢	الانقسام الخيطي	٨ درجات
الانقسام الاقترابي	٥٨	الانقسام الاقترابي	٨ درجات
١- اقسام واحد		انقسامين	
٢- تتكون خليتين متماثلتين من كل انقسام		تتكون أربع خلايا غير متماثلة من كل انقسام	
٣- اخلایا المتكونه متماثلة وراثياً		اخریة مختلفة وراثياً	
٤- عدد الكروموسومات في اخلیة اُم هي اثنان عدد الكروموسومات في اخلیة اب هي اربعة		عدد الكروموسومات في اخلیة اُم هي اثنان عدد الكروموسومات في اخلیة اب هي اربعة	
٥- حصل في اخلایة الجسمانية		حصل في اخلایة الجسمانية	
٦- حصل خلال دورة حياة بكتريا متحرکة		حصل بعد انضغاب الخلية	
٧- يشارك في انقسام خلايا انتقل اليه المادة الوراثية		يسارک في التكاثر الجنسي ونقل المادة الوراثية	

٨ درجات لكل نقطة

يكتفي ارفاقاً في اربع نقاط

الدور / الثالث

الاجوبة النموذجية للدراسة الإعدادية للعام الدراسي ٢٠١٩ / ٢٠١٨

الفرع / الأحياء

اسم المادة / الأحياء

جواب السؤال ( الخامس ) فرع ( ب )

الدرجة	الجواب النموذجي	الصفحة	السؤال
٨ درجات كل نقطة درجات	عدد أسود من أربع مما يأتي؟ ١- اسناد ومحاية أكلايا العصبية ← خلايا الدم البيضاء ٢- الاصابة بمرض الدم الوراثي ← مورث متنح مرتبط بالجنس (X) والذي يسبب نقصه في عامل رقم ٨	٨١ ص ٢٢٠ ص	
	٢- مادة مخوفة السائل الذي تسببه لنطف السائل المحاطين الذي تفرزه الغدة اللمفية / حليبية (كوبير)	١٢٩ ص	
	٤- تخثر الدم في بطور ← أكلايا الخثرية	٧٧ ص	
	٥- تغليب ما راكزة ← الغدة المأخذة	١٢٤ ص	

الدور / الثاني

الإجابة النموذجية للدراسة الإعدادية للعام الدراسي ٢٠١٨ / ٢٠١٩

الفرع / الأحياء

اسم المادة / الأحياء

جواب السؤال (١٦٦ ص) فرع (٢ ص)

الدرجة	الجواب النموذجي	الصفحة	السؤال
٤ درجات ٥ درجات للشكل ٥ درجات للشرح	<p>التجويف ١٦٦ ص</p> <p>قطب هيراني</p> <p>قطب فكري</p> <p>مخيمات كبيرة</p> <p>(١١ اريية جين اريج) (شكل 4-5)</p> <p>ص ١٦٦</p> <p>سده ص ١٦٦ الصفحة الثاني سيرين ص ١٦٦</p>	١٦٦ ص	١٦٦ ص

الدور / الأجل الثاني

الاجابة النموذجية للدراسة الاعدادية للعام الدراسي ٢٠١٨ / ٢٠١٩

الفرع / الصالحين

اسم المادة / الوراثة.....

جواب السؤال (السؤال) فرع (٣)

الدرجة	السؤال	الصفحة	السؤال
١٠ اجابات كل فقير اجابات	<p>١. فالاصحويان في تربيته يباينان فيما يحالان تطبيقاً للوراثة عن انه ناس</p> <p>٢. ان صهر عجم اعوانل البشرية لا يودي الى ظهور صرع الاصحويات وتبدل صعب انما لدفع نقاوة صفات الوالدين لذا يعتبر عجم اعوانل الكثرة في المزايا المرغوبة كما في الدراسات الوراثية وتلك يقل عدد كبير العائلات البشرية كسيرا عن العدد الاكبر لوضع نسب وراثية قابلة للاختيار لهوره اصحائية</p> <p>٣. يتفرق عمر اكيل الواحد منذ ولادته الى ان يصل الى البلوغ) سنوكة مولده مما جعل تنوع الصفات المدروسة في اكيل الاصق يتفرقا ايضا وقت اهل</p> <p>٤. يعتبر الذولع في اننا ناهية دور الشخصية والتي لا يمكن التحكم فيها او توجيهها وقت تزاوجها من طرعا كما يتجربها</p> <p>٥. ان بعدلنا الصفات البشرية لا نضع للوراثة الحفلية ولاكتها تخص للوراثة الاصلدية كما لاسارة المواكبة والنقا عند تمام وتدافل الفعل احيث وتقدر المورثات ذاك التاثير التراجي والتي كما يمكنه ذراحتا تتركها على انقار</p> <p>٥. كثرة عدد الكروموسومات (الاصفيات) في الاناث مقارنة بالمذكرات في الانسان .</p>	٢٤٥ ٢٤٦	

الدور / الثالث

الاجوبة النموذجية للدراسة الاعدادية للعام الدراسي ٢٠١٨ / ٢٠١٩

الفرع / الإحصائي

اسم المادة / الإحصاء

جواب السؤال (الأساس) فرع (ب)

السؤال	الصفحة	الجواب النموذجي	الدرجة
		اعطِ مثالاً واحد لكل مما يأتي :	
	١١٩	④ تحوّل شكلي	١
	١١٨	- اختفاء ذنب دكا ميهن (برقات) الصفائح عند كوليها - الصفائح بالغة - الكسرات - في الثدييات / تستبدل عظام حل عقاربك ويستمر نحو هذه العظام لفترة زمنية معينة كما تقوم بعض الإحصاء بوظائفها لفترة معينة من الزمن (كالبياتين والكهن في الإنسان)	١
	١١٧	(ملاحظة) / يكتفى بذكر مثال واحد فقط	١
	١١٩	⑤ تكاثر بالمدادات في الفراولة	١
	١١٨	⑥ ثمار تحوي مهية الكاروسين في الصمغية	١
	١١٧	⑦ ثمار متجمعة في النوت الأسود	١
	١١٧	⑧ تكاثر بالانقسام الثنائي الطولي في البوعلىنا	١

١  
درجات  
لكل  
نقطة  
درجتان

١١٩  
١١٨

١١٩  
١١٨  
١١٧  
١١٧





الدور / الثالث

الاجوبية النموذجية للدراسة الاعيادية للعام الدراسي ٢٠١٨/٢٠١٩

الفرع / الجاهل

اسم المادة / البرصيا و.....

جواب السؤال (الارص) فرع ( ٤ )

السؤال	الصفحة	الجواب النموذجي	الدرجة
	١٢٠ ص	<p>تحتوي الكائنات الحية في العديد من النباتات                      لأمراض كثيرة. اذكر خمسة منها</p> <p>١- لاكثر انواع النباتات التي لا تصنع بذور                      ٢- لاكثر النباتات الهجينة دون تغير كون                      بذورها لا تعطي فيها نباتات شبيهة بالابوين                      ٣- لاكثر نباتات تنبت بذورها بنيت فضفاضة                      ٤- لزيادة سرعة النباتات وتسرير أثمارها                      ٥- تكيف واماكن النباتات لنباتات مختلفة صيدرة مثل جذور                      الاحاصيص تنمو صيدرة في التربة الرملية وليس في                      بنجوع في مثل هذه التربة عن طريق التعميم على اهل                      التي بزدهر نموها في مثل هذه التربة                      ٦- مع ان هناك بيوتات الطفيليات التي تنمو                      النباتات مثل جذور لعنب ادرية حادة عرضة                      بنوع في الطفيليات التي تنبت الاعشاب                      العقيم في التربة التي تنبت الاعشاب فان الاحصرة تنمو                      القرص في هذه الطفيليات</p>	

اجابات  
 كل نقطة  
 اعطاء  
 ٥  
 نقاط  
 فقط