

# الأجوبة النموذجية

الدور الثالث (3)

— 2019 م —

## الاحياء

— الثالث المتوسط —





ملاحظة : أجب عن خمسة أسئلة فقط ، ولكل سؤال ٢٠ درجة .

- ( ٨ درجات )  
س ١ : (أ) اذكر موقع ووظيفة أربعة من المفاهيم الآتية :  
لسان المزمار ، الثقب القمي ، الفتحة البوابية ، الغدة الدرقية ، المبيضان .  
(ب) ارسم مع التأشير واحداً مما يأتي :  
(١) خلية حيوانية نموذجية .  
(٢) بيضة ونطفة الإنسان .
- ( ٨ درجات )  
س ٢ : (أ) اختر الإجابة الصحيحة لأربعة مما يأتي :  
(١) أحمد فصيلة دمه A ويحتاج إلى التبرع بالدم ، أي فصيلة دم يمكن أن تنقل إليه :  
( فصيلة دم AB ، فصيلة دم O ، فصيلة دم B ) .  
(٢) عند عدم قدرتك على ثني ساعدك نحو العضد فإن العضلة المعطلة هي عضلة : (ثنائية ، ثلاثية ، رباعية ) .  
(٣) تتكوّن الرئة اليمنى من : (ثلاثة فصوص ، فصين ، أربعة فصوص ) .  
(٤) كاربوهيدرات معقدة التركيب وغير قابلة للهضم تدعى بـ : (النشويات ، السليلوز ، السكريات ) .  
(٥) موازنة الجمجمة على العمود الفقري تساعد على :  
( جعل الرأس مرفوعاً إلى الأعلى ، إكساب الجسم المرونة والانتصاب ، السير بخطوات متباعدة ) .  
(ب) أجب عن واحد مما يأتي :  
أولاً : عدد الأوردة الدموية المتصلة بالقلب ووظيفة كل منها .  
ثانياً : اذكر أعراض مرض الربو وطرق الوقاية منه .
- س ٣ : أجب عن اثنين مما يأتي :  
(١) ما الفرق بين قصر البصر وبعد البصر ؟  
(٢) اذكر مميزات العضلات الهيكلية .  
(٣) اذكر أعراض مرض شلل الأطفال .
- ( ١٢ درجة )  
س ٤ : (أ) عرّف أربعة مما يأتي :  
المناعة الإيجابية ، الإنزيمات ، المخ ، التنفس الداخلي ، الغدة العرقية .  
(ب) ارسم مع التأشير أحد الشكلين الآتيين :  
(١) الجهاز البولي في الإنسان .  
(٢) الزغابة .
- ( ١٢ درجة )  
س ٥ : (أ) عدد فقط لأربعة مما يأتي :  
عظام الأذن الوسطى ، هورمونات قشرة الغدة الكظرية ، عظام حزام الحوض ،  
أنواع الأفعال العصبية ، مكونات الدم .  
(ب) اذكر العوامل المؤثرة على سرعة التئام الكسور .
- ( ٨ درجات )  
س ٦ : (أ) علل أربعة مما يأتي :  
(١) لفيتامين D أهمية لنمو وسلامة العظام والأسنان .  
(٢) إفراز الكبد للمادة الصفراء .  
(٣) احتواء الجهاز اللمفاوي على العقد اللمفاوية .  
(٤) تلد الأم في بعض الأحيان توائم متماثلة .  
(٥) إنّ المضادات الحيوية التي تستعمل كعلاج من الالتهابات البكتيرية لا تفيد أبداً في علاج الأمراض الفيروسية .
- ( ٨ درجات )  
ب- ما مسبب كل مما يأتي ؟ (لأربع فقط )  
السل الرئوي ، حب الشباب ، الرمد الحبيبي ( التراخوما ) ، الكوليرا ، الأمراض العقلية .



جواب سؤال رقم ( ١ ) الفرع ( ٢ ) الإجابة عن أربعة فقط

الدرجة	الموقع	الوظيفة	رقم الصفحة
٨ درجات لكل نقطة ١٠ درجات	كبد خضراء للفقمة الهوائية	لمنع دخول دقائق الغذاء في الفقمة الهوائية .	٩٢ ص
	جذر الف	دخول الأوعية النباتية الدموية .	٩٦ ص
	بين المعدة والاثني عشرى	تسمح رجوع الغذاء مرة اخرى للمعدة من الاثنى عشرى .	٥٥ ص
	أسفل الحنجرة مباشرة	افراز هرمون الثايروكسين المهم للجسم في تنظيم فعاليات الجسم المختلفة	١٦٩ ص
	في الجرد لا أسفل من الجوف الجسمى على جانبيه ارضى	المسؤول عن انتاج البويض والهرمونات الخاصة بالصفات الانثوية للمرأة	١٤٧ ص

باركود الملاحظات وتقسيم الدرجة





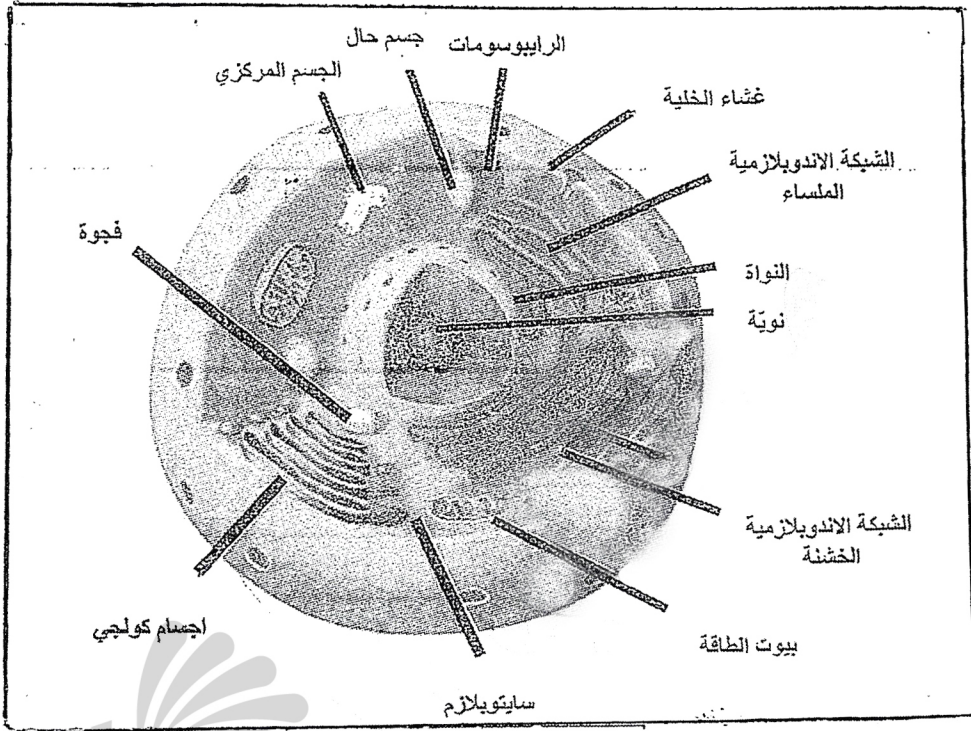
جواب سؤال رقم ( ١ ) الفرع ( ب ) الإجابة عن واحد فقط

الدرجة

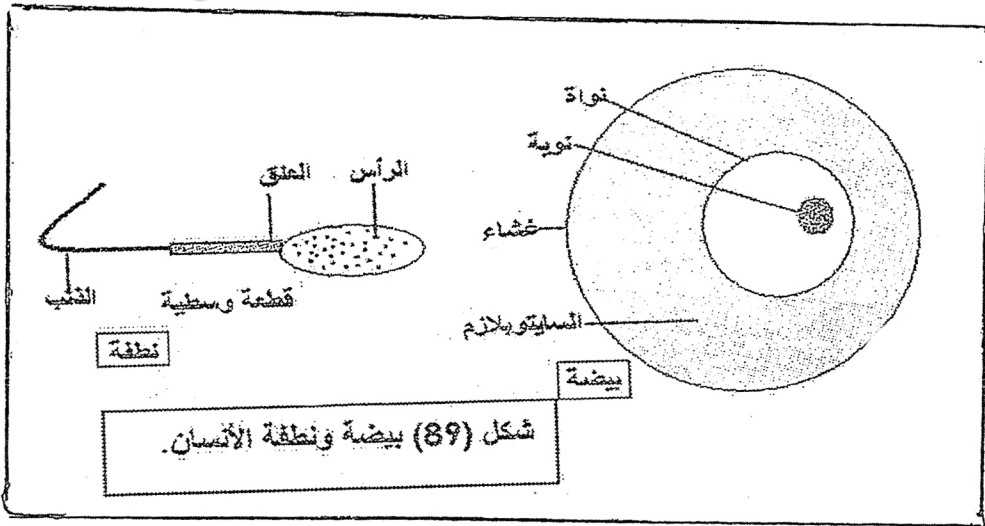
رقم الصفحة

١٢  
١٠  
١١  
١٢  
١٣  
١٤  
١٥  
١٦  
١٧  
١٨  
١٩  
٢٠  
٢١  
٢٢  
٢٣  
٢٤  
٢٥  
٢٦  
٢٧  
٢٨  
٢٩  
٣٠  
٣١  
٣٢  
٣٣  
٣٤  
٣٥  
٣٦  
٣٧  
٣٨  
٣٩  
٤٠  
٤١  
٤٢  
٤٣  
٤٤  
٤٥  
٤٦  
٤٧  
٤٨  
٤٩  
٥٠

٧  
٨



خلية حيوانية نموذجية



بيضة ونطقة الأسنان

١٩  
٢٠



جواب سؤال رقم ( < ) الفرع ( ٢ ) الاجابة عن اربعة فقط

الدرجة  
١  
١٠  
١٠  
١٠  
١٠  
١٠

رقم الصفحة

٧٨

١) فضيلة دم ٥

١٠

٢) تضائفة

١٠

٣) ثلاثه فصوات

١٠

٤) السليلوز

١٠

٥) جعل الرأس مرفوعاً، كالأعنان

١٠



باركود  
الملاحظات  
وتقسيم الدرجة



جواب سؤال رقم (٢) الفرع (ب) الاجابة عن واحد فقط

رقم الصفحة

٧٢

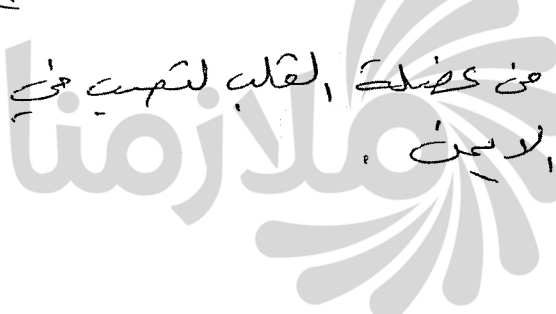
الدرجة

١٢  
درجة

لكل  
نقطة  
٣

درجة

الوظيفة	الأوردة الدموية
يعمل على جمع الدم من قسم الجسم الواقع فوق الحجاب الحاجز ويصب في الأذين الأيمن .	٤- الوريد الأجوف الأعلى
يجمع الدم من تحت الحجاب الحاجز ويصب في الأذين الأيمن .	٥- الوريد الأجوف الأسفل
أربعة أوردة قادمة من الرئتين لتصب في الأذين الأيسر (وهي تحمل الدم المؤكسج) .	٦- الأوردة الرئوية
يجمع الدم من عضلة القلب لتصب في الأذين الأيمن .	٧- الأوردة التاجية (القلبية)



باركود  
الملاحظات  
وتقسيم الدرجة



جواب سؤال رقم ( ٢ ) الفرع ( ك )

الدرجة	رقم الصفحة	الجواب
١٢ درجتي	١٣ صفحة	<p>اعرفنا سنة</p> <p>١- محورية شديدة في التنفس</p> <p>٢- سعال جاف متكرر والرغبة في التقيؤ</p> <p>٣- ألم في الصدر</p> <p>٤- عدم المقدرة على الحركة والسير</p>
١٦ درجتي	١٤ صفحة	<p>طرق الوقاية</p> <p>١- عدم التدخين إطلاقاً والتدخين آفة تدمر جسم الإنسان ومصحاء الرئتين والقلب</p> <p>٢- وضع الكمامات الواضحة في أثناء اللعب في محاطة لاستئمت والتجسس وضع السيارات ومحاطة التجارة وعملك تنظيف الطرقات</p> <p>٣- استعمال كمامات أو قفازات مبللة بالماء على الأنت في الأماكن المغيرة وذلك يكثر حدوثه في العرق وخاصة للمرضى المصابين بالربو وأمراض القلب</p> <p>٤- ممارسة الرياضة بصورة منتظمة وبأسهل أشكالها كالمشي على لقدمين في الحافلات المفتوحة الجديدة عن الأزدحام وخاصة في مراكز المدن</p>



باركود الملاحظات وتقسيم الدرجة



جواب سؤال رقم (٣) الفرع ( ) اهب عن اثنين

الدرجة

رقم الصفحة

١٠  
درجة

١٥٦  
ص

فهرس البحر	لجد البحر
١- ريبه زياده تحدي درجات العين وتحدي القرنيه وهول كره العين.	١- ريبه قلة تحدي عدسة العين وتحدي القرنيه وذلك تكون كره العين قصيره.
٢- تكون الصرة اما الشبكية	٢- تكون الصرة خلف شبكية العين
٣- كما الحية اخلك تستعمل عدسات مقعرة (مفرقة للارادة)	٣- لمعاينة اخلك تستعمل عدسات محدبة (لرادة للارادة)
٤- من امراضها العين السائبة في السن ليكره	٤- من امراضها العين السائبة ما بعد سن الاربعين

١٠  
درجة

٤٣  
ص

٥) مخبرات العضلات الكيكره

١- عضلات حمراء اللون قطنه كثوري على الحجرة من اللاف اللف نعل يتشقق تا مع بيفك .

٢- عضلات ارادية يمكن السيطرة عليه من ميل الانسان

٣- عضلات كبيرة تشكك ايجز الاغلب من عضلات جسم نعل عضلات الساق والذراع .

٤- ترتبط بالظا عن طريق الادتا - وقسم منها تتصل صابرة بالظا وبايجز المتحرك كالعين

٥- عضلة اسطوانية قطنه صلبة التوي جانبية الموقع



جواب سؤال رقم ( ٣ ) الفرع ( )

الدرجة

رقم الصفحة (٧) اعلمت شكك الارتفاع

١٨٥  
٧٧

- ١- ارتفاع درجة الحرارة وتشتت عضلات الرقبة في الظهر  
٢- تتأثر الارتفاعات من الأرضيات الحسنة والكهيات  
٣- يفقد الارتفاعات المصاب السهولة للطعام ويتقوى  
٤- تضيق الاطراف العلوية والسفلية بالتالي مع السخونة  
يالم في العضلات واحيانا يصب تنفس الارتفاع  
وتظهر علامات الاقتران اذا اصبحت عضلاته لاهل بالشلال



باركود  
الملاحظات  
وتقسيم الدرجة





جواب سؤال رقم (٤) الفرع (٢) عرف اربعة فنط

الدرجة	رقم الصفحة	الجواب
١٢ درجة	١٧٥ ص	المناخ الاحبابي - في فترة الحس حاكى مقاومة الامراض من خلال تغيير نسبة تكوين اجسامه لفترة طويلة من الزمن
١٧ ص	١٧٧ ص	الانزيمات - مواد عضوية (بروتينية) معقدة يكونها الجسم في عند فاصحة وظيفتك المساعدة في ابناء وظائف الجسم المختلفة مثل الكضم واقران اللعاب -
١٤ ص	١٤٦ ص	المخ :- وهو اكبر هرد من الدماغ يتكون من نصفين يفصلها من الدماغ سق عميق ويكون على صفيحة ويسهل المخ على مراكذ احواس على الحركات الارادية ومختلف الفعاليات العضلية كالانفكالات التنفسية والذكاء والتفكير
١٧ ص	١٤٧ ص	التنفس لداك :- هو عملية انتزاع الاوكسجين من الهواء في اكله فلاسا الجسم المختلفة وتحويل بيوت الطاوت وافك انخلايا باكرة الغذاء (سكى العنب) لتحرير الطاوت واى طاء غار سناى اوكسيد الكربون والسا -
١١٧ ص	١١٧ ص	الغدة العرقية :- قناة غدية ملتفة لقاعدة تخيلها بجزا مجوية من الارضية للصورة الشعرية وتقع قاعدتها في لادمة والقناة خارجة تسمى المسامة اكلية ولا دور لحم للغاية في الافراج وخضه درجة حرارة الجسم



جواب سؤال رقم (٥) الفرع (٢) الإجابة عن أربعة فقرات

الدرجة  
١٥  
د/ع  
الكل  
تعداد  
٢  
د/ع

رقم الصفحة  
٣٤  
عظام الأذن، لوريت (المطرقة والسندان والركاب)

رقم الصفحة  
٣٧  
هروونات قشرية الغدة الكظرية ١- هروونات المعدنية  
٢- هروونات المسكية  
٣- هروونات الجنسية

رقم الصفحة  
٣٣  
عظام متراكمة كوفيا ١- كرفقة  
٢- لوريت  
٣- لعانة

رقم الصفحة  
٤٤  
انواع الافعال الحسية ١- الافعال اللاادوية  
٢- الافعال اللاادوية  
٣- الافعال الانعكاسية

رقم الصفحة  
٧٠  
مكونات الدم ١- كريات كمر  
٢- كريات البيضا  
٣- الصفائح الدموية  
٤- البلازما





جواب سؤال رقم ( ٥ ) الفرع (ج)

العوامل المؤثرة على سرعة التآكل

رقم الصفحة  
٣٤  
صلى

- ١- العمى
- ٢- نوع الكسر
- ٣- الخدش
- ٤- التآكل كبيرة
- ٥- موقع الكسر .

~~~~~



باركود  
الملاحظات  
وتقسيم الدرجة



الإجابة عن اربعة فقط  
جواب سؤال رقم (٦) الفرع (٢)

الدرجة

١٢  
١٠  
٨  
٦  
٤  
٢

رقم الصفحة

١٤٦

١) لأنه يؤثر على امتصاص النيتروجين والفسفور  
الموجودة في بناء العظام .

٥٨

٢) لكي تساعد على هضم المواد الدهنية .

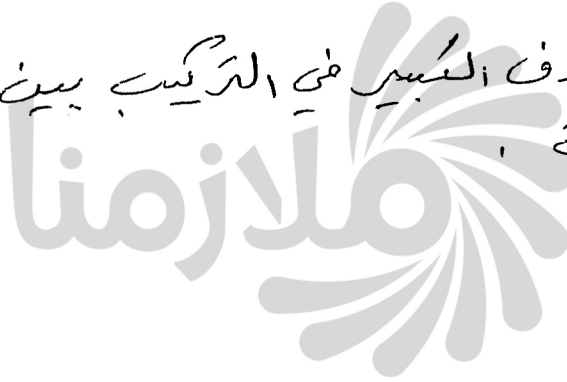
٨١

٣) لتقوم بتفكيك الكيف من البيترين .

١٢١

٤) بسبب انقسام البويضات المحيطة انقساماً اعتيادياً  
وأهداً وتتفصل الخلية عن بعضها مكونتين  
حيتين منفصلين عن بعضها فيما بعد إلا انهما  
يلتصان عتسا بعين تماماً .

٥) وذلك بسبب الاختلاف الكبير في التركيب بين  
البيترين والفيروسات .



باركود  
الملاحظات  
وتقسيم الدرجة



جواب سؤال رقم (٦) الفرع (ب) ، الإجابة عن اربعة فُصُصاً

| الدرجة  | الاصناف  | الاسباب                                                            | رقم الصفحة |
|---------|----------|--------------------------------------------------------------------|------------|
| ٨ درجات | السلالات | نوع من البيريا عصبية الشكل .                                       | ٩٨ صفا     |
| ٨ درجات | نوعها    | بسبب التغيرات الهرمونية .                                          | ١٥٠ صفا    |
| ٨ درجات | نوعها    | سببه جرثومي (بيريا الفلافيدا) .<br>وتكتفريا ي سبب جرثومي او بكتيري | ١٥٧ صفا    |
| ٨ درجات | نوعها    | نوع من البيريا تدعى هينات العوليرا                                 | ٧١ صفا     |
| ٨ درجات | نوعها    | ذلك في حمل التريبات الحاريا العصبية<br>على الملح .                 | ١٤٢ صفا    |



باركود  
الملاحظات  
وتقسيم الدرجة





مع نظام الباركود تستطيع الوصول بشكل سريع ومباشر لما يلي:

- صورة الأسئلة
- ملف الأجوبة
- ملاحظات الأساتذة
- تقسيم الدرجة
- وكل ما يسهل لك التفوق وتحقيق أعلى الدرجات



موقع باركود  
ملازمنا

موقع ملازمنا  
www.malazemna.com

ملازمنا